

**2025-2026-O'QUV YILIDA
UMUMTA'LIM MAKTABLARINING**

11-SINF

O'QUVCHILARI UCHUN

GEOGRAFIYA

**FANIDAN YAKUNIY ATTESTATSIYASINI
O'TKAZISH BO'YICHA
METODIK TAVSIYA VA MATERIALLAR**

**TANLOV
FANLAR**

**2025-2026-O‘QUV YILIDA UMUMIY O‘RTA TA’LIM
MAKTABLARINING 11- SINFLAR O‘QUVCHILARI UCHUN TANLOV
FANLAR BLOKIDAGI GEOGRAFIYA FANIDAN YAKUNIY
NAZORATDA FOYDALANILADIGAN TEST TOPSHIRIQLARI
SPETSIFIKATSIYASI**

Ushbu spetsifikatsiya umumta’lim maktablarining 11-sinf o‘quvchilarini geografiya fanidan bilim, ko‘nikma va kompetensiyalarini baholashda foydalaniladigan test topshiriqlarining mazmuni, qamrovi, turi, shakli, baholash mezonini va o‘tkazilish tartibiga qo‘yilgan talablarni aks ettiradi.

I. Umumiy tamoyillar

Baholash maqsadi – 11-sinf o‘quvchilarining geografiya fanidan bilim, ko‘nikma va kompetensiyalarini amaldagi dasturlarda belgilangan o‘quv maqsadlari asosida kompleks baholash. Mazkur baholash natijalari asosida 11-sinflar uchun yakuniy davlat attestatsiyasida qabul qilinadigan qarorlar asoslangan (valid) bo‘lishini ta’minlash maqsadida baholashda validlik, ishonchlik, adolat va shaffoflik tamoyillariga rioya qilinishi ta’minlanadi.

II. Me’yoriy asoslar

1. O‘zbekiston Respublikasi Xalq ta’limi vazirining 2008-yil 4-martdagi 56-sonli buyrug‘i bilan tasdiqlangan Umumiy o‘rta ta’lim oluvchilarning yakuniy davlat attestatsiyasi to‘g‘risidagi nizom
2. Geografiya fanidan 7-10-sinflar uchun amaldagi o‘quv dasturi
3. O‘zbekiston Respublikasi Maktabgacha va maktab ta’limi vazirining 2026-yil 16-martdagi “2025-2026-o‘quv yilida umumiy o‘rta ta’lim muassasalarida o‘quvchilarning yakuniy davlat attestatsiyasini tashkil etish va o‘tkazish to‘g‘risida”gi 102-son buyrug‘i.

III. Baholash qamrovi va ajratilgan vaqt

O‘quvchilari uchun geografiya fani bilish darajasini aniqlash bo‘yicha yakuniy davlat attestatsiyasi sinovida jami 20 test topshirig‘i taqdim etiladi. Yakuniy davlat attestatsiyasi sinovlari uchun **180 daqiqa** vaqt berilgan. Test topshiriqlarining mazmun sohasi, baholanadigan bilim, ko‘nikma va kompetensiyalar bo‘yicha taqsimoti quyidagi jadvallarda aks etgan:

| Mazmun soha | Konstruktlar | Testlar soni |
|--|---|--------------|
| 1. Geografiyaning boshlang'ich kursi | | |
| 1.1. Tabiiy geografiya boshlang'ich kursi | Turli tabiiy geografik atamalar yoki ularga xos xususiyatlarni aniqlash. | 1 |
| 1.2. Geografik qobiq va geografik xaritalar | Geografik xaritalar, geografik qobiq tarkibiy qismlari va tabiat komponentlarining o'ziga xos xususiyatlarini, o'xshash va farqli jihatlarini taqqoslash, ajratish. | 2 |
| 2. Materiklar va okeanlar tabiiy geografiyasi | | |
| 2.1. Dunyo okeani | Dunyo okeani va uning qismlariga xos xususiyatlarni bilish, ularni farqlash, taqqoslash. | 1 |
| 2.2. Materiklar va ularning xususiyatlari | Materiklar tabiatining xususiyatlarini farqlash, taqqoslash va ularga oid geografik jarayonlar yoki hodisalarni tahlil qilish | 2 |
| 3. O'rta Osiyo va O'zbekiston tabiiy geografiyasi | | |
| 3.1. O'rta Osiyo va O'zbekistonning tabiiy geografik xususiyatlari | O'rta Osiyo va O'zbekiston tabiatining o'ziga xos xususiyatlariga oid ma'lumotlarni bilish, ular o'rtasidagi o'zaro bog'liqlik, farq va qonuniyatlarni aniqlash, ularga oid geografik masalalarni hisoblash, jarayon yoki hodisalar tahlil qilish; O'zbekiston tabiiy sharoiti hamda tabiiy geografik okruglarining xususiyatlarini tahlil qilish va asoslash. | 3 |
| 4. O'zbekistonning iqtisodiy va ijtimoiy geografiyasi | | |
| 4.1. O'zbekistonning geografik o'rni va ma'muriy-hududiy tuzilishi va xo'jaligi | O'zbekistonning geografik o'rni, tabiiy sharoiti va resurslari, aholisining tarkibi va joylashuvi, iqtisodiyotining tarkibi, xo'jalik ixtisoslashuvi hamda iqtisodiy rayonlashtirishga oid ma'lumotlarni bilish, ularni taqqoslash, geografik masalalarni hisoblash, jarayon yoki hodisalarni tahlil qilish; O'zbekistonning regional tavsifi to'g'risida bilish, farqlash hamda taqqoslash, ularni tahlil qilish | 3 |
| 5. Jahon iqtisodiy va ijtimoiy geografiyasi | | |

| | | |
|--|---|---|
| 5.1. Jahoning siyosiy xaritasi va tabiiy resurslari | Dunyoning siyosiy xaritasi, mamlakatlarning boshqaruv shakli, davlat tuzilishi va rivojlanishiga oid ma'lumotlarni bilish, farqlash, taqqoslash, ularni tahlil qilish Dunyoning tabiiy resurslari, tugamaydigan va tiklanadigan hamda mineral resurslar geografiyasi, global ekologik muammolarga oid ma'lumotlarni bilish, farqlash, taqqoslash, ularni tahlil qilish | 2 |
| 5.2. Jahonning regional tavsifi | Darslikka berilgan mamlakatlarga oid ma'lumotlarni bilish, farqlash, taqqoslash, ularni tahlil qilish | 3 |
| 6. Geografik masalalar va topshiriqlar | | |
| 6.1. Tabiiy geografiyaga oid masalalar | Umumgeografik qonuniyatlar va geografiya fanining nazariy materiallari asosida (relyef, harorat, namlik, shamol, bosim, quyosh nurining tushish burchagi, soat mintaqalari, daryoning suv sarfi va nishabligi, suvning sho'rligi, harorati, suv havzalarining chuqurligi, ufq tomonlari, azimut va boshq.) geografik masalalarni hal qilish | 1 |
| 6.2. Iqtisodiy geografiyaga oid masalalar | Iqtisodiy geografik (aholi soni, zichligi, o'sishi, kamayishi, harakatiga oid, urbanizatsiya darajasi, ixtisoslashuv darajasi, xo'jalik tarkibi va h.k.) masalalarni hisoblash | 1 |
| 6.3. Kartografik topshiriq | Berilgan xarita (yoki xarita-sxema) dan geografik qonuniyatlarni aniqlash, ularni sintezlash, ma'lumotlarni qiyosiy taqqoslash | 1 |

IV. Kognitiv ko'nikmalar bo'yicha taqsimoti

| Kognitiv daraja | Izohi | Testlar soni (ta) |
|------------------------|---|--------------------------|
| Bilish (B) | Bilish darajasidagi, ya'ni reproduktiv topshiriqlar, o'quvchidan o'quv materialini qayta ishlamasdan xotirada saqlash va tanish vaziyatlarda qo'llashni talab qiladi. Bu turdagi topshiriqlar quyidagilarni baholaydi: qonuniyatlar, xossalar, tushunchalar, atamalarning mohiyati va ularni yodda saqlash. | 5 |
| Qo'llash (Q) | Qo'llash darajasidagi, ya'ni produktiv topshiriqlar, o'quvchidan o'rganilgan qonun va qonuniyatlarni | 13 |

| | | |
|----------------------------|---|---|
| | berilgan vaziyatga mos ravishda tanlash, tahlil qilish, taqqoslash, qiyoslash, bir nechta qonun va qonuniyatlarni bir vaqtda qo‘llash va umumlashtirish, shuningdek xulosa chiqarishni talab qiladi. | |
| Mulohaza qilish (M) | Mulohaza darajasidagi, ya’ni intellektual topshiriqlar, o‘quvchidan o‘zlashtirilgan bilim va ko‘nikmalarni notanish vaziyatlarda qo‘llash, tahlil qilish, sintezlash, qiyosiy taqqoslash, qonun va qonuniyatlarni ishlatib umumlashtirish va xulosa chiqarish talab qilinadi. | 2 |

V. Topshiriq turlari bo‘yicha taqsimoti

| TOPSHIRIQ TURI | IZOHI | TOPSHIRIQ SONI |
|--|---|-----------------------|
| Qisqa javobli ochiq test (O1) | savolga qisqa jumla bilan javob berishni talab qiladigan yozma topshiriqlar | 5 ta |
| Moslashtirish ochiq testi (O2) | savol mazmuniga mos javoblarni moslashtirishni talab qiladigan yozma topshiriqlar | 10 ta |
| Ko‘p tanlovli yopiq test (Y1) | savol mazmuniga mos bo‘lgan javob variantlari ichidan to‘g‘rilarini topishni talab etadigan yopiq test topshiriqlar | 2 ta |
| Kengaytirilgan javobli ochiq test (O3) | savolga batafsil javob yozishni talab qiladigan yozma topshiriqlar | 3 ta |

VI. Baholash mezoni va ballni bahoga aylantirish tartibi

O‘quvchilarning yozma ishlari yakuniy davlat attestatsiyasi sinovlarida maksimum 100 ball bilan baholanadi. Topshiriqlar uchun belgilangan ballar ularning murakkablik darajasini, bajarishda talab etiladigan bilim, ko‘nikma va mantiqiy fikrlash hajmini hisobga olgan holda belgilangan. Topshiriqlar mazmuni va qiyinlik darajasi asosida turli xil ball bilan baholanadi. Har bir topshiriqning baholash mezoni baholash formatida berilgan. Quyida ballni bahoga konvertatsiya qilish jadvali keltirilgan:

Ballni bahoga aylantirish jadvali

| Ball (%) | Baho | Izohi |
|----------|------|--------------|
| 0 – 29 | “2” | “qoniqarsiz” |
| 30 – 65 | “3” | “qoniqarli” |
| 66 – 85 | “4” | “yaxshi” |
| 86 – 100 | “5” | “a’lo” |

VII. Baholash shakli

O‘quvchining bilim, ko‘nikma va kompetensiyalarini baholash bosqichi, baholanadigan mazmun soha, topshiriq turi, kognitiv jarayon va baholash mezonlari quyidagi jadvalda berilgan:

| Topshiriq tartib raqami | Mazmun sohasi | Topshiriq turi | Kognitiv darajasi | Baholash mezoni |
|-------------------------|--|----------------|-------------------|-----------------|
| 1-bosqich | | | | |
| 1. | Tabiiy geografiya boshlang‘ich kursi | O1 | B | 2 ball |
| 2. | Geografik qobiq va geografik xaritalar | O2 | Q | 2 ball |
| 3. | | O1 | B | 5 ball |
| 4. | Materiklar va okeanlar tabiiy geografiyasi | Y1 | Q | 4 ball |
| 5. | | | | 4 ball |
| 6. | | | | O2 |
| 7. | O‘rta Osiyo va O‘zbekiston tabiiy geografiyasi | O1 | B | 5 ball |
| 8. | | O2 | Q | 5 ball |
| 9. | | | | 2 ball |

| | | | | |
|------------------|--|-----------------|---------|---------|
| 10. | O‘zbekistonning iqtisodiy va ijtimoiy geografiyasi | O1 | Q | 4 ball |
| 11. | | | | 4 ball |
| 12. | | Y1 | Q | 4 ball |
| 13. | Jahon iqtisodiy va ijtimoiy geografiyasi | O1 | B | 2 ball |
| 14. | | O2 | Q | 4 ball |
| 15. | | | | 5 ball |
| 16. | | | | 4 ball |
| 17. | | | | 2 ball |
| 2-bosqich | | | | |
| 18. | Geografik masalalar va topshiriqlar | O3 | Q | 10 ball |
| 19. | | | M | 14 ball |
| 20. | | | 14 ball | |
| Jami | | 100 ball | | |

VIII. Imtihon tartibi

Taqiqlangan vositalar: imtihon vaqtida mobil telefon, aqlli soat, planshet yoki eslatmalardan foydalanish qat’iyan man etiladi.

Axloq va intizom: nusxa ko‘chirish, yordam so‘rash yoki yordam berish, imtihon davomida gaplashish, ruxsatsiz chiqish kabi holatlar taqiqlanadi.

Nazoratchi qoidabuzarlikni aniqlaganda, dalolatnoma tuzib, tinglovchini testdan chetlashtiradi va natijasi bekor qilinadi.

IX. Tavsiya etiladigan asosiy adabiyotlar

1. Gulyamov P.N., Qurboniyozov R., Avezov M.M., Saidova N.P. Tabiiy geografiya boshlang'ich kursi. –T.: “MITTI YULDUZ”, 2020.
2. Soatov A., Abdulqosimov A., Mirakmalov M. Geografiya (Materiklar va okeanlar tabiiy geografiyasi). 6-sinf uchun darslik. –T.: “O‘qituvchi” NMIU, 2017.
3. G‘ulomov P., Vahobov H., Baratov P., Mamatqulov M. Geografiya (O‘rta Osiyo va O‘zbekiston tabiiy geografiyasi). 7-sinf uchun darslik. –T.: “O‘qituvchi” NMIU, 2017.
4. Musayev P., Musayev J. Geografiya (O‘zbekiston iqtisodiy va ijtimoiy geografiyasi). 8-sinf uchun darslik. –T.: “Sharq” NMIU, 2019.
5. Qayumov A., Safarov I., Tillaboyeva M., Fedorko V. Geografiya (Jahon ijtimoiy-iqtisodiy geografiyasi). 9-sinf uchun darslik. –T.: “O‘zbekiston”, 2019.
6. Fedorko V., Safarova N., Ismatov J., Nazaraliyeva E. Geografiya (Jahon ijtimoiy-iqtisodiy geografiyasi). 10-sinf uchun darslik. –T.: “Respublika ta’lim markazi”, 2022.
7. Atlaslar (7-9-10-sinflar uchun). –T.: O‘zbekiston Respublikasi Davlat soliq qo‘mitasi huzuridagi Kadastr agentligi, 2022-2023.

1-savollar bazasi

1. Yer po‘stining dengiz sathidan 500 m dan baland bo‘lgan notekisliklari deyiladi. Nuqtalar o‘rnida tushirib qoldirilgan so‘zni quyidagi kataklarga yozing.

| | | | | | |
|--|--|--|--|--|--|
| | | | | | |
|--|--|--|--|--|--|

2. Vulqonlar otilganda yer ichidan oqib chiqadigan juda issiq, erigan tog‘ jinslari deb ataladi. Nuqtalar o‘rnida tushirib qoldirilgan so‘zni quyidagi kataklarga yozing.

| | | | |
|--|--|--|--|
| | | | |
|--|--|--|--|

3. Yerning o‘z joyi da turib aylanadigan ikki nuqtasini ... deyiladi. Nuqtalar o‘rnida tushirib qoldirilgan so‘zni quyidagi kataklarga yozing.

| | | | | | | |
|--|--|--|--|--|--|--|
| | | | | | | |
|--|--|--|--|--|--|--|

4. Yer po‘stining eng chuqur qismida tarqalgan tog‘ jinsi deyiladi. Nuqtalar o‘rnida tushirib qoldirilgan so‘zni quyidagi kataklarga yozing.

| | | | | | |
|--|--|--|--|--|--|
| | | | | | |
|--|--|--|--|--|--|

5. Xaritalarda quruqlik yuzasidagi mutlaq balandligi bir xil bo‘lgan nuqtalarni tutashtiruvchi chiziqlarlar deb ataladi. Nuqtalar o‘rnida tushirib qoldirilgan so‘zni quyidagi kataklarga yozing.

| | | | | | | | | | |
|--|--|--|--|--|--|--|--|--|--|
| | | | | | | | | | |
|--|--|--|--|--|--|--|--|--|--|

6. Yer po‘stida tektonik harakatlar natijasida hosil bo‘lgan yoriqlardan yer yuziga lava, qaynoq gaz, suv bug‘lari, toshlar, kul otilib chiqishi va ulardan hosil bo‘lgan tog‘lar deyiladi. Nuqtalar o‘rnida tushirib qoldirilgan so‘zni quyidagi kataklarga yozing.

| | | | | | | | | | |
|--|--|--|--|--|--|--|--|--|--|
| | | | | | | | | | |
|--|--|--|--|--|--|--|--|--|--|

7. Sovuq o‘lkalar va baland tog‘larda qor to‘planib hosil bo‘lgan muzlar deb ataladi. Nuqtalar o‘rnida tushirib qoldirilgan so‘zni quyidagi kataklarga yozing.

| | | | | | | | | | | |
|--|--|--|--|--|--|--|--|--|--|--|
| | | | | | | | | | | |
|--|--|--|--|--|--|--|--|--|--|--|

8. 1820-yilning yanvarida rus dengizchi sayyohlari F.Bellinsgauzen va M.Lazarev eng uzoqda joylashgan, muzlar bilan qoplanib yotgan

materigini kashf etishdi. Nuqtalar o'rnida tushirib qoldirilgan so'zni quyidagi kataklarga yozing.

| | | | | | | | | | |
|--|--|--|--|--|--|--|--|--|--|
| | | | | | | | | | |
|--|--|--|--|--|--|--|--|--|--|

9. Yil davomida o'z yo'nalishini ikki marta o'zgartirib, qishda quruqlikdan dengizga, yozda dengizdan quruqlikka esuvchi shamollar shamollari deyiladi. Nuqtalar o'rnida tushirib qoldirilgan so'zni quyidagi kataklarga yozing.

| | | | | | |
|--|--|--|--|--|--|
| | | | | | |
|--|--|--|--|--|--|

10. Yerning markaziy qismida joylashgan, radiusi 3470 km ga yaqin ichki qobiq deb ataladi. Nuqtalar o'rnida tushirib qoldirilgan so'zni quyidagi kataklarga yozing.

| | | | | |
|--|--|--|--|--|
| | | | | |
|--|--|--|--|--|

2-savollar bazasi

1. Geografik qobiq rivojlanishining biogen bosqichiga kiruvchi eralarni qadimgisidan yoshrog'iga tomon (I → II → III) tartib bilan joylashtiring.

- A) Mezozoy
- B) Paleozoy
- C) Kaynozoy

| | | |
|---|----|-----|
| I | II | III |
| | | |

2. Paleozoy erasi davrlarini yoshrog'idan qadimgisiga qadar (I → II → III) tartib bilan joylashtiring.

- A) Silur davri
- B) Toshko'mir davri
- C) Ordovik davri

| | | |
|---|----|-----|
| I | II | III |
| | | |

3. Geografik qobiqning rivojlanish bosqichlarini yoshidan qadimgisiga tomon (I → II → III) tartib bilan joylashtiring.

- A) Antropogen
- B) Nobigen
- C) Biogen

| | | |
|---|----|-----|
| I | II | III |
| | | |

4. Yerning geoxronologik eralarini qadimgisidan hozirgisiga tomon (I → II → III) tartib bilan joylashtiring.

- A) Proterozoy
- B) Mezozoy
- C) Paleozoy

| | | |
|---|----|-----|
| I | II | III |
| | | |

5. Paleozoy erasida sodir bo'lgan tog' hosil bo'lish bosqichlarini eng yoshidan qadimgisiga tomon (I → II → III) tartib bilan joylashtiring.

- A) Baykal
- B) Gersin
- C) Kaledon

| | | |
|---|----|-----|
| I | II | III |
| | | |

6. Fanerozoy eoniga kiruvchi eralarni eng yoshidan qadimgisiga tomon (I → II → III) tartib bilan joylashtiring.

- A) Mezozoy
- B) Kaynozoy
- C) Paleozoy

| | | |
|---|----|-----|
| I | II | III |
| | | |

7. Yer po‘sti qatlamlarini yuzadagisidan chuqurdagisiga tomon (I → II → III) tartib bilan joylashtiring.

- A) Bazalt qatlam
- B) Cho‘kindi qatlam
- C) Granit qatlam

| | | |
|---|----|-----|
| I | II | III |
| | | |

8. Berilgan litosfera plitalarini eng kattasidan kichigi tomon (I → II → III) tartib bilan joylashtiring.

- A) Yevrosiyo
- B) Arabiston
- C) Naska

| | | |
|---|----|-----|
| I | II | III |
| | | |

9. Paleozoy erasi davrlarini qadimgisidan yoshiga tomon (I → II → III) tartib bilan joylashtiring.

- A) Ordovik
- B) Perm
- C) Kembriy

| | | |
|---|----|-----|
| I | II | III |
| | | |

10. Kaynozoy erasi davrlarini eng yoshidan qadimgisiga tomon (I → II → III) tartib bilan joylashtiring.

- A) Neogen
- B) Antropogen
- C) Paleogen

| | | |
|---|----|-----|
| I | II | III |
| | | |

3-savollar bazasi

1. Quyida keltirilgan davlatlar nomlarini ular aholisining yillik tabiiy o'sish ko'rsatkichlari bilan o'zaro moslashtiring.

| Davlatlar | Aholining yillik tabiiy o'sish ko'rsatkichlari (har ming kishi hisobida) |
|-----------------------|--|
| 1) Germaniya | A) 10–20 ‰ |
| 2) Saudiya Arabistoni | B) 0–10 ‰ |
| 3) Mali | C) 30–40 ‰ |
| | D) -10 – 0 ‰ |

| | | |
|---|---|---|
| 1 | 2 | 3 |
| | | |

2. Quyida berilgan mamlakatlar va ular aholi sonining 2050-yil prognoziga ko'ra jahonda tutgan o'rnini o'zaro moslashtiring.

| Mamlakatlar | Aholi sonining 2050-yil prognoziga ko'ra jahonda tutgan o'ri |
|---------------|--|
| 1) Nigeriya | A) 1-o'rin |
| 2) Bangladesh | B) 3-o'rin |
| 3) AQSh | C) 8-o'rin |
| | D) 4-o'rin |

| | | |
|---|---|---|
| 1 | 2 | 3 |
| | | |

3. Quyida berilgan mamlakatlarni ular aholisining zichligi ko'rsatkichlari bilan o'zaro moslashtiring.

| Mamlakatlar | Aholi zichligi |
|--------------|-------------------------------|
| 1) Singapur | A) 1628 kishi/km ² |
| 2) Islandiya | B) 635 kishi/km ² |
| 3) Malta | C) 8067 kishi/km ² |
| | D) 3,6 kishi/km ² |

| | | |
|---|---|---|
| 1 | 2 | 3 |
| | | |

4. Quyida keltirilgan regionlarni urbanizatsiya darajasi (2020-yil) bo'yicha jahonda tutgan o'rniga ko'ra to'g'ri moslashtiring.

| Regionlar | Urbanizatsiya darajasiga ko'ra jahonda tutgan o'rni |
|------------|---|
| 1) Osiyo | A) 3-o'rin |
| 2) Yevropa | B) 1-o'rin |
| 3) Afrika | C) 6-o'rin |
| | D) 5-o'rin |

| | | |
|---|---|---|
| 1 | 2 | 3 |
| | | |

5. Quyida keltirilgan aglomeratsiyalarni ular joylashgan davlat nomi bilan to'g'ri moslashtiring.

| Davlatlar | Aglomeratsiyalar |
|------------------------|-------------------|
| 1) Koreya Respublikasi | A) Jakarta |
| 2) Hindiston | B) Dehli |
| 3) Yaponiya | C) Tokio-Iokogama |
| | D) Seul-Inchxon |

| | | |
|---|---|---|
| 1 | 2 | 3 |
| | | |

6. Quyida berilgan davlatlarni urbanizatsiya darajasiga ko'ra to'g'ri moslashtiring.

| Davlatlar | Urbanizatsiya darajasi |
|-------------|---|
| 1) Yaponiya | A) past darajada urbanizatsiyalashgan |
| 2) Niger | B) yuqori darajada urbanizatsiyalashgan |
| 3) Peru | C) urbanizatsiyalashmagan |
| | D) o'rtacha darajada urbanizatsiyalashgan |

| | | |
|---|---|---|
| 1 | 2 | 3 |
| | | |

7. Quyida berilgan mahalliy dinlar va ularga e'tiqod qiluvchi aholi yashaydigan mamlakatlarni o'zaro moslashtiring.

| Dinlar | Mamlakatlar |
|------------|--------------|
| 1) iudaizm | A) Xitoy |
| 2) daosizm | B) Isroil |
| 3) sikxizm | C) Yaponiya |
| | D) Hindiston |

| | | |
|---|---|---|
| 1 | 2 | 3 |
| | | |

8. Quyida keltirilgan davlatlarni ular aholisining milliy tarkibi xususiyatlariga ko‘ra turlari bilan o‘zaro moslashtiring.

| Aholining milliy tarkibiga ko‘ra turi | Davlatlar |
|--|---------------|
| 1) bir millatli | A) Indoneziya |
| 2) ko‘p millatli | B) Belgiya |
| 3) kelib chiqishi bir-biriga yaqin millatlardan iborat | C) Pokiston |
| | D) Islandiya |

| | | |
|---|---|---|
| 1 | 2 | 3 |
| | | |

9. Quyida berilgan tillar va ularda so‘zlashuvchi aholi yashovchi davlatlarni o‘zaro moslashtiring.

| Tillar | Davlatlar |
|-------------|-----------------------|
| 1) ispan | A) Kanada |
| 2) portugal | B) Argentina |
| 3) ingliz | C) Saudiya Arabistoni |
| | D) Braziliya |

| | | |
|---|---|---|
| 1 | 2 | 3 |
| | | |

10. Quyida berilgan davlatlar va ular aholisining diniy e‘tiqodini to‘g‘ri moslashtiring.

| Diniy e‘tiqod (dinlar) | Davlatlar |
|------------------------|---------------|
| 1) Katolik | A) Avstraliya |
| 2) Shialik | B) Indoneziya |
| 3) Protestantlik | C) Italiya |
| | D) Eron |

| | | |
|---|---|---|
| 1 | 2 | 3 |
| | | |

4-savollar bazasi

1. Quyida berilgan dengizlar va ular joylashgan okeanlarni o'zaro moslashtiring.

- | | |
|----------------------|------------------------|
| 1) O'rta dengiz | A) Hind okeani |
| 2) Oxota dengizi | B) Atlantika okeani |
| 3) Arabiston dengizi | C) Shimoliy Muz okeani |
| 4) Kara dengizi | D) Tinch okean |

| | | | |
|---|---|---|---|
| 1 | 2 | 3 | 4 |
| | | | |

2. Quyida berilgan okeanlar va ularda joylashgan dengizlarni o'zaro moslashtiring.

- | | |
|------------------------|--------------------|
| 1) Tinch okean | A) Banda dengizi |
| 2) Hind okeani | B) Egey dengizi |
| 3) Shimoliy Muz okeani | C) Andaman dengizi |
| 4) Atlantika okeani | D) Barends dengizi |

| | | | |
|---|---|---|---|
| 1 | 2 | 3 | 4 |
| | | | |

3. Quyida berilgan bo'g'izlar va ular joylashgan okeanlarni o'zaro moslashtiring.

- | | |
|-----------------------|------------------------|
| 1) Mozambik bo'g'izi | A) Tinch okean |
| 2) Gibraltar bo'g'izi | B) Atlantika okeani |
| 3) Bering bo'g'izi | C) Hind okeani |
| 4) Deyvis bo'g'izi | D) Shimoliy Muz okeani |

| | | | |
|---|---|---|---|
| 1 | 2 | 3 | 4 |
| | | | |

4. Quyida berilgan okeanlar va ularda joylashgan botiqlarini o'zaro moslashtiring.

- | | |
|------------------------|--------------------------|
| 1) Atlantika okeani | A) Chili botig'i |
| 2) Hind okeani | B) Bellinsgauzen botig'i |
| 3) Tinch okean | C) Somali botig'i |
| 4) Shimoliy Muz okeani | D) Braziliya botig'i |

| | | | |
|---|---|---|---|
| 1 | 2 | 3 | 4 |
| | | | |

5. Quyida keltirilgan okean oqimlarini va ular ta'sir ko'rsatadigan okeanlarni o'zaro moslashtiring.

- | | |
|---------------|----------------|
| 1) Peru oqimi | A) Tinch okean |
|---------------|----------------|

- 2) G'arbiy Avstraliya oqimi
- 3) Transarktika oqimi
- 4) Gvineya oqimi

- B) Atlantika okeani
- C) Hind okeani
- D) Shimoliy Muz okeani

| | | | |
|---|---|---|---|
| 1 | 2 | 3 | 4 |
| | | | |

6. Quyida keltirilgan okean qismlari (dengiz va bo'g'izlarni) ularning nomlari bilan to'g'ri moslashtiring.

- 1) Mozambik bo'g'oz
- 2) Dreyk bo'g'ozi
- 3) Torres bo'g'ozi
- 4) Gudzon bo'g'ozi

- A) Atlantika okeani
- B) Tinch okean
- C) Shimoliy Muz okeani
- D) Hind okeani

| | | | |
|---|---|---|---|
| 1 | 2 | 3 | 4 |
| | | | |

7. Quyida keltirilgan xususiyatlarni ularga mos okeanlar nomlari bilan o'zaro moslashtiring.

- 1) Eng chuqur okean
- 2) Eng katta suvosti deltasi bor
- 3) Materik sayozligi ko'p
- 4) Meridional eng uzun okean

- A) Shimoliy Muz okeani
- B) Tinch okean
- C) Hind okeani
- D) Atlantika okeani

| | | | |
|---|---|---|---|
| 1 | 2 | 3 | 4 |
| | | | |

8. Dunyo okeanlari va ularning o'rtacha chuqurligi bo'yicha tutgan o'rnini to'g'ri joylashtiring

- 1) Tinch okean
- 2) Atlantika okeani
- 3) Shimoliy Muz okeani
- 4) Hind okeani

- A) 2-o'rin
- B) 4-o'rin
- C) 1-o'rin
- D) 3-o'rin

| | | | |
|---|---|---|---|
| 1 | 2 | 3 | 4 |
| | | | |

9. Quyida keltirilgan daryolar va ular quyiladigan okeanlarni o'zaro moslashtiring.

- 1) Ob daryosi
- 2) Amazonka daryosi
- 3) Gang daryosi
- 4) Yanszi daryosi

- A) Hind okeani
- B) Atlantika okeani
- C) Shimoliy Muz okeani
- D) Tinch okean

| | | | |
|---|---|---|---|
| 1 | 2 | 3 | 4 |
| | | | |

10. Quyida keltirilgan suvosti relyef shakllari va ular joylashgan okeanlarni o‘zaro moslashtiring.

- 1) Shimoliy Atlantika tizmasi
- 2) Arab-Hind tizmasi
- 3) Sharqiy Tinch okean ko‘tarilmasi
- 4) Gekkel tizmasi

- A) Shimoliy Muz okeani
- B) Atlantika okeani
- C) Hind okeani
- D) Tinch okeani

| | | | |
|---|---|---|---|
| 1 | 2 | 3 | 4 |
| | | | |

5-savollar bazasi

1. Samarqand viloyati tarkibiga kiruvchi shaharlar nomini aniqlang.

1. Yangirabot 2. G'allaorol 3. Oqtosh 4. Nurota
5. Urgut 6. Qiziltepa 7. Toyloq 8. Qo'qon

| | | |
|--|--|--|
| | | |
|--|--|--|

2. Toshkent viloyatining asosiy sanoat tarmoqlarini ajrating.

1. Neft-kimyo 2. Rangli metallurgiya 3. Un-yorma
4. Qurilish sanoati 5. Ko'ncilik 6. Kimyo 7. Gaz-kimyo

| | | |
|--|--|--|
| | | |
|--|--|--|

3. Mirzacho'l iqtisodiy rayoni bilan chegaradosh bo'lmagan rayonlarni ajrating.

1. Quyi Amudaryo 2. Janubiy 3. Toshkent
4. Zarafshon 5. Farg'ona

| | | |
|--|--|--|
| | | |
|--|--|--|

4. Jizzax viloyatida joylashgan foydali qazilma konlari nomlarini ajratib ko'rsating.

1. Sharg'un 2. Sortosh 3. Qoratosh 4. Qorovulbozor
5. Uchqir 6. Qo'ytosh 7. Marjonbuloq 8. Zarmitan

| | | |
|--|--|--|
| | | |
|--|--|--|

5. Sirdaryo viloyatining asosiy qishloq xo'jalik tarmoqlarini aniqlang.

1. Paxtachilik 2. Bog'dorchilik 3. Sabzavotchilik 4. Donchilik
5. Uzunchilik 6. Polizchilik 7. G'allachilik 8. Pillachilik

| | | |
|--|--|--|
| | | |
|--|--|--|

6. Farg'ona iqtisodiy rayonida joylashgan shaharlar nomi aniqlang.

1. Marg'ilon 2. Kogon 3. Hazorasp 4. Asaka
5. Beruniy 6. Zomin 7. Pop 8. Angren

| | | |
|--|--|--|
| | | |
|--|--|--|

7. Zarafshon iqtisodiy rayoni hududida tashkil etilgan korxonalarni ajrating.

1. "Mevalar kamalagi" 2. Sam-Avto 3. "Qarshiyog'"
4. Xo'jayli shisha 5. "Omega-Sitora" 6. Qo'ng'irotda soda
7. "Bux-tel" mayonez 8. Taxiatosh IESi

| | | |
|--|--|--|
| | | |
|--|--|--|

8. Surxondaryo viloyatining qishloq xo'jaligida asosiy ahamiyatga ega bo'lgan chorvachilik tarmoqlarini ajrating.

1. Yilqichilik 2. Tuyachilik 3. Go'sht-sut chorvachiligi

4. Qoramolchilik

5. Pillachilik

6. Cho'chqachilik

7. Qo'ychilik

8. Sholichilik

| | | |
|--|--|--|
| | | |
|--|--|--|

9. Qoraqalpog'iston Respublikasi hududida joylashmagan shahar nomlarini aniqlang.

1. Nukus

2. Qarshi

3. Beruniy

4. Mo'ynoq

5. Xo'jayli

6. Chirchiq

7. To'rtko'l

8. Gazli

| | | |
|--|--|--|
| | | |
|--|--|--|

10. Xorazm viloyatining asosiy sanoat tarmoqlarini aniqlang.

1. Elektrenergiya

2. Qora metallurgiya

3. Rangli metallurgiya

4. Ko'ncilik

5. Qurilish sanoati

6. Kimyo

7. Gaz-kimyo

8. Un-yorma

| | | |
|--|--|--|
| | | |
|--|--|--|

6-savollar bazasi

1. Quyida berilgan O'zbekiston viloyatlarining orasidan temiryo'llari zichligiga ko'ra yuqori ko'rsatkichga egalarini aniqlang.

- a) Namangan b) Sirdaryo c) Toshkent d) Qashqadaryo
e) Andijon f) Navoiy g) Farg'ona h) Samarqand

| | | |
|--|--|--|
| | | |
|--|--|--|

2. Quyida berilgan viloyatlar orasidan eng g'arbda joylashganlarni aniqlang.

- a) Xorazm b) Andijon c) Farg'ona d) Surxondaryo
e) Samarqand f) Navoiy g) Qashqadaryo h) Buxoro

| | | |
|--|--|--|
| | | |
|--|--|--|

3. Quyida keltirilgan O'zbekiston shaharlari orasidan aholi soniga ko'ra yirik shaharlarni aniqlang.

- a) Qo'qon b) Namangan c) Andijon d) Nukus
e) Olmaliq f) Buxoro g) Samarqand h) Toshkent

| | | |
|--|--|--|
| | | |
|--|--|--|

4. Quyida berilgan O'zbekiston shaharlari orasidan rangli metallurgiya sanoati rivojlanganlarini ajrating.

- a) Nukus b) Chirchiq c) Zarafshon d) Denov
e) Muborak f) Samarqand g) Bekobod h) Olmaliq

| | | |
|--|--|--|
| | | |
|--|--|--|

5. Quyida keltirilgan O'zbekiston shaharlari orasidan yoqilg'i sanoatiga ixtisoslashgan shaharlarni ajrating.

- a) Shirin b) Asaka c) Uchquduq d) Sho'rtan
e) Bekobod f) Muborak g) Qo'qon h) Qorovulbozor

| | | |
|--|--|--|
| | | |
|--|--|--|

6. Quyida keltirilgan O'zbekistonning issiqlik elektr stansiyalarini (IES) aniqlang.

- a) Tallimarjon b) Farhod c) Yangi Angren d) Piskom
e) Hisorak f) G'azalkent g) Navoiy h) Chirchiq

| | | |
|--|--|--|
| | | |
|--|--|--|

7. Quyida berilgan O'zbekiston shaharlari orasida paxta tozalash hamda yog' sanoati uchun mashina va uskunar ishlab chiqaruvchi mashinasozlik zavodlari mavjudlarini ajrating.

- a) Samarqand b) Taxiatosh c) Buxoro d) Nukus
e) Sho‘rchi f) Ohangaron g) Toshkent h) Kattaqo‘rg‘on

| | | |
|--|--|--|
| | | |
|--|--|--|

8. Quyida berilgan O‘zbekiston viloyatlari orasidan qo‘riqlanadigan yerlar mavjud bo‘lmagan viloyatlarni aniqlang.

- a) Samarqand b) Surxondaryo c) Sirdaryo d) Navoiy
e) Andijon f) Qashqadaryo g) Buxoro h) Farg‘ona

| | | |
|--|--|--|
| | | |
|--|--|--|

9. Quyida berilganlar orasidan O‘zbekistonning yoqilg‘i sanoati rivojiga xizmat qiluvchi konlarni aniqlang.

- a) Sharg‘un b) Muruntov c) G‘ozg‘on d) Odamtosh
e) Xo‘jaykon f) Uchqir g) Ingichka h) Qo‘ytosh

| | | |
|--|--|--|
| | | |
|--|--|--|

10. Quyida keltirilgan O‘zbekiston shaharlari orasidan sement zavodlari tashkil etilgan shaharlarni ajrating.

- a) Samarqand b) Quvasoy c) Shahrixon d) Navoiy
e) Nurafshon f) Zomin g) Bekobod h) Urganch

| | | |
|--|--|--|
| | | |
|--|--|--|

7-savollar bazasi

1. O'rta Osiyo o'lkasidagi daryolarni ularning to'yinish tipiga ko'ra o'zaro moslashtiring.

| Daryolar | To'yinish tipi | |
|-------------|----------------|--|
| 1. Atrek | A | Mavsumiy qor va yomg'ir suvlaridan to'yinadigan daryo |
| 2. Chu | B | Doimiy va mavsumiy qorlarning erishidan to'yinadigan daryo |
| 3. Sirdaryo | C | Muzlik va qor suvlaridan to'yinadigan daryo |
| | D | Qorva muzliklarning erishidan to'yinadigan daryo |

| | | |
|---|---|---|
| 1 | 2 | 3 |
| | | |

2. Tog' burmalanishlari va ular natijasida hosil bo'lgan tog'larni bir-biriga moslashtiring.

| Tog' burmalanishlari | Hosil bo'lgan tog'lar | |
|----------------------|-----------------------|---|
| 1. Alp | A | Oltoy, Tyanshan, Qozog'iston past tog'lari |
| 2. Baykal | B | Janubiy sharqiy Braziliya, Lunda-Katanga tog'lari |
| 3. Kaledon | C | Shimoliy Qozog'iston, Oloy, Turkiston tog'lari |
| | D | Hisor, Pomir, Kopetdog', Hindukush, Safedko'h |

| | | |
|---|---|---|
| 1 | 2 | 3 |
| | | |

3. O'rta Osiyo o'lkasiga ta'sir ko'rsatuvchi havo massalari va ularning iqlimiy xususiyatlarini o'zaro moslashtiring.

| Havo massalari | Iqlimiy xususiyatlar | |
|--|----------------------|---|
| 1. Markaziy Osiyo (Sibir) antisikloni 2. Arktika sovuq havo massasi 3. Turon kontinental tropik havosi | A | Iliq tropik havo tufayli harorat +10+20°C ko'tarilib, bulut ko'payadi. Yog'inlar yomg'ir, ba'zan qor yog'adi |
| | B | Yoz oylaridagi o'rtacha harorati 30°C va undan biroz ortiqroq bo'ladi |
| | C | Bu vaqtda havo ochiq bo'lib, kechalari yer yuzasi yanada soviydi, kunduzlari esa quyosh nurlari uni biroz ilitadi |
| | D | Harorat (-10-20°Cgacha) pasayib, qattiq sovuq bo'ladi. Agar hududda uzoq muddat turib qolsa harorat -35-45°C gacha pasayadi |

| | | |
|---|---|---|
| 1 | 2 | 3 |
| | | |

4. O'rta Osiyo o'lkasi daryolari va ularning xususiyatlarini o'zaro moslashtiring.

| Daryolar | Xususiyatlar | |
|--|---------------------|---|
| 1. Sirdaryo 2. Amudaryo 3. Zarafshon | A | Ko'ksuv tog' tugunidagi muzlikdan Mastchoh nomi bilan boshlanadi |
| | B | Havzasining maydoni 219 ming km ² . Markaziy Tyanshan tog'laridan boshlanuvchi Norin daryosi uning bosh qismidir |
| | C | Pomir tog'laridan oqib tushuvchi Panj va Vaxsh daryolarining qo'shilishidan hosil bo'ladi |
| | D | Sharqiy Tyanshan tog' tugunidan boshlanuvchi Kunges va Xoliqtog'dan boshlanuvchi Tekes daryolari qo'shilishidan hosil bo'ladi |

| | | |
|---|---|---|
| 1 | 2 | 3 |
| | | |

5. O'rta Osiyo o'lkasi daryolari va ularda qurilgan suv omborlarini o'zaro moslashtiring.

| Daryolar | Suv omborlari | |
|---------------------------------|----------------------|------------|
| 1. Vaxsh 2. Irtish 3. Ili | A | Qopchig'ay |
| | B | Buxtarma |
| | C | To'xtag'ul |
| | D | Norak |

| | | |
|---|---|---|
| 1 | 2 | 3 |
| | | |

6. O'rta Osiyo o'lkasidagi daryolar va ularda qurilgan suv omborlarni o'zaro moslashtiring.

| Daryolar | Suv omborlari | |
|--|----------------------|------------|
| 1. Qoradaryo 2. Zarafshon 3. Norin | A | To'xtag'ul |
| | B | Chordara |
| | C | Andijon |
| | D | Quyimozor |

| | | |
|---|---|---|
| 1 | 2 | 3 |
| | | |

7. O'rta Osiyo o'lkasining balandlik mintaqalari va ularning xususiyatlarini o'zaro moslashtiring.

| Mintaqa | Xususiyatlari | |
|--|----------------------|---|
| 1. Adir mintaqasi 2. Tog' mintaqasi | A | Dengiz sathidan 1200-1500 m dan 2700-2800 m balandlikgacha bo'lgan joylarni egallaydi |

| | | |
|---------------------|---|--|
| 3. Yaylov mintaqasi | B | Cho'l va tog' orasidagi oraliq zona bo'lib, har ikkisiga xos bo'lgan flora va faunani uchratish mumkin |
| | C | Tabiiy va ekologik sharoitiga ko'ra subalp va alp o'tloqlaridan tashkil topgan |
| | D | Dengiz sathidan 400 m balandlikgacha bo'lgan joylarni egallaydi. |

| | | |
|---|---|---|
| 1 | 2 | 3 |
| | | |

8. Tog' burmalanishlari va ular natijasida hosil bo'lgan tog'larni bir-biriga moslashtiring.

| Tog' burmalanishi | Tog'lar | |
|------------------------------------|---------|--------------------------------------|
| 1. Gersin 2. Kimmeriy 3. Alp | A | Tyanshan, Orqaoloy, Paropamiz |
| | B | Kaspiybo'yidagi past tog'lar |
| | C | G'arbiy Tyanshan, Turkiston tog'lari |
| | D | Pomir, Kopetdog', Hindikush |

| | | |
|---|---|---|
| 1 | 2 | 3 |
| | | |

9. O'rta Osiyo o'lkasi tekislik tabiat zonalari va ularning xususiyatlarini o'zaro moslashtiring.

| Tabiat zonalari | Xususiyatlari | |
|--|---------------|---|
| 1. Dasht zonasi 2. Subtropik iqlim mintaqasi tabiat zonalari 3. Cho'l zonasi | A | Tuproqlari bo'z, tog' yonbag'irlarida changalzorlar, archazorlar va pistazorlar tarqalgan. |
| | B | O'simlik qoplami siyrak, massasi kam, tezda qovjirab qoladi va chirindi hosil bo'lmaydi |
| | C | Qozog'iston past tog'larining juda katta janubiy qismi kiradi. Havo harorati yozda yuqori, namlik yetishmaydi, qishi qattiq |
| | D | Shimoliy qismida qora tuproqlar, janubida to'q kashtan tuproqlari tarqalgan |

| | | |
|---|---|---|
| 1 | 2 | 3 |
| | | |

10. O'rta Osiyo o'lkasi balandlik mintaqalari va ular tarkib topgan hududlarni o'zaro moslashtiring.

| Balandlik mintaqalari | Tarqalgan hududlari | |
|-----------------------|---------------------|--|
| 1. Cho'l mintaqasi | A | 2700 m dan yuqori bo'lgan yaylovlar kiradi |

| | | |
|--|---|--|
| 2. Subalp va alp o'tloqlari mintaqasi 3. O'rmon-dasht va o'rmon mintaqasi | B | Markaziy Qizilqumdagi tog' etaklari va yonbag'irlarida, Kopetdog', Sulton-Uvays tog'i etaklarida tarqalgan |
| | C | tog'larning doimiy qor va muzlar bilan qoplangan eng baland joylari kiradi |
| | D | 2000 m dan 2700 m gacha balandlikda bo'lgan joylar kiradi |

| | | |
|---|---|---|
| 1 | 2 | 3 |
| | | |

8-savollar bazasi

1. Quyida keltirilgan davlatlarni geografik o‘rniga ko‘ra o‘zaro moslashtiring.

| Davlatlar | Geografik o‘rniga ko‘ra turi | |
|---------------|------------------------------|-----------------------------------|
| 1. Indoneziya | A | Yarimorol davlatlar |
| 2. Chili | B | Ichki kontinental davlatlar |
| 3. Mongoliya | C | Orol davlatlar |
| | D | Dengizbo‘yi kontinental davlatlar |

| | | |
|---|---|---|
| 1 | 2 | 3 |
| | | |

2. Quyida keltirilgan davlatlarni ijtimoiy-iqtisodiy rivojlanganligiga ko‘ra o‘zaro moslashtiring.

| Davlatlar | Rivojlanganlik darajasiga ko‘ra turi | |
|----------------|--------------------------------------|--------------------------------|
| 1. Kanada | A | Yirik industrial-agrar davlat |
| 2. Pokiston | B | “Katta yettilik” davlati |
| 3. O‘zbekiston | C | Tayanch rivojlanayotgan davlat |
| | D | O‘tish iqtisodiyotidagi davlat |

| | | |
|---|---|---|
| 1 | 2 | 3 |
| | | |

3. Quyida keltirilgan davlatlar va ular joylashgan qit‘alarni o‘zaro moslashtiring.

| Davlatlar | | Qit‘alar | |
|-----------|--------------------|----------|---------|
| 1 | Kanada | A | Afrika |
| 2 | Saudiya Arabistoni | B | Osiyo |
| 3 | Senegal | C | Yevropa |
| | | D | Amerika |

| | | |
|---|---|---|
| 1 | 2 | 3 |
| | | |

4. Quyida keltirilgan davlatlar va ulardagi boshqaruv shakli xususiyatlarini o‘zaro moslashtiring.

| Davlatlar | Boshqaruv shakli xususiyatlari | |
|----------------|--------------------------------|---|
| 1. Argentina | A | Davlat rahbari (qirol, amir, knyaz va h.k.) ning siyosiy vakolatlari ma’lum darajada cheklangan |
| 2. Portugaliya | | |
| 3. Avstriya | B | Prezident va parlament hukumat tarkibini birgalikda shakllantiradi |

| | | |
|--|---|---|
| | C | Hokimiyatning asosiy vakolatlari prezident qoʻlida toʻplangan |
| | D | Hokimiyatning asosiy vakolati parlament qoʻlida boʻladi |

| | | |
|---|---|---|
| 1 | 2 | 3 |
| | | |

5. Quyidagi davlatlar va ularning joylashgan qitʼalarini oʻzaro moslashtiring.

| Hududlar | Geografik oʻrni | |
|--|-----------------|---------|
| 1. Islandiya 2. Indoneziya 3. AQSH | A | Yevropa |
| | B | Amerika |
| | C | Afrika |
| | D | Osiyo |

| | | |
|---|---|---|
| 1 | 2 | 3 |
| | | |

6. Quyida keltirilgan davlatlar va ularning qirgʻoqlarini yuvib turuvchi dengizlarni oʻzaro moslashtiring.

| Davlatlar | Dengizlar | |
|---|-----------|-------------------|
| 1. Italiya 2. Shvetsiya 3. Yaponiya | A | Boltiq dengizi |
| | B | Adriatika dengizi |
| | C | Qora dengiz |
| | D | Yapon dengizi |

| | | |
|---|---|---|
| 1 | 2 | 3 |
| | | |

7. Quyida berilgan mamalakatlar poytaxtlari va ular joylashgan subregionlar nomlarini oʻzaro moslashtiring.

| Poytaxtlar | Subregionlar | |
|--------------------------------|--------------|-----------------|
| 1. Parij 2. Rim 3. Pekin | A | Sharqiy Osiyo |
| | B | Markaziy Osiyo |
| | C | Gʻarbiy Yevropa |
| | D | Janubiy Yevropa |

| | | |
|---|---|---|
| 1 | 2 | 3 |
| | | |

8. Quyida keltirilgan davlatlar va ular hududidan oqib o'tuvchi daryolarni o'zaro moslashtiring.

| Davlatlar | Daryolar | |
|---------------|----------|--------|
| 1. Avstraliya | A | Ob |
| 2. Misr | B | Nil |
| 3. Argentina | C | Murrey |
| | D | Parana |

| | | |
|---|---|---|
| 1 | 2 | 3 |
| | | |

9. Quyida keltirilgan dengizga chiqish imkoniyati yo'q davlatlar va ular joylashgan qit'alarni o'zaro moslashtiring.

| Davlatlar | Qit'alar | |
|------------------|----------|---------|
| 1. Peru | A | Afrika |
| 2. Janubiy Sudan | B | Osiyo |
| | C | Yevropa |
| 3. Mongoliya | D | Amerika |

| | | |
|---|---|---|
| 1 | 2 | 3 |
| | | |

10. Quyida keltirilgan davlatlar va ularning yalpi ichki mahsulot (YaIM) hajmi bo'yicha dunyodagi o'rnini moslashtiring.

| Davlatlar | YaIM hajmi bo'yicha dunyodagi o'rnini | |
|--------------|---------------------------------------|---------|
| 1. Hindiston | A | 6-o'rin |
| | B | 3-o'rin |
| 2. Rossiya | C | 1-o'rin |
| 3. Yaponiya | D | 4-o'rin |

| | | |
|---|---|---|
| 1 | 2 | 3 |
| | | |

9-savollar bazasi

1. Konstitutsion monarxiya boshqaruv shakliga ega “Katta yettilik” davlatlari guruhiga kiruvchi Amerika mamlakati nomini yozing.

| | | | | | | | |
|--|--|--|--|--|--|--|--|
| | | | | | | | |
|--|--|--|--|--|--|--|--|

2. Jahon iqtisodiyotining to‘rtlamchi sektorida radioelektronika, robototexnika yo‘nalishlari bo‘yicha Osiyo yetakchisi bo‘lgan mamlakat nomini yozing.

| | | | | | | | |
|--|--|--|--|--|--|--|--|
| | | | | | | | |
|--|--|--|--|--|--|--|--|

3. Hozirgi kunda elektr energiyaga bo‘lgan talabni 80% ini atom elektr stansiyalari hisobiga qondirayotgan G‘arbiy Yevropa mamlakati nomini yozing.

| | | | | | | | |
|--|--|--|--|--|--|--|--|
| | | | | | | | |
|--|--|--|--|--|--|--|--|

4. Stromboli, Vezuviy, Etna kabi vulqonlar joylashgan, xaritada shakli etikni eslatuvchi davlat nomini yozing.

| | | | | | | | |
|--|--|--|--|--|--|--|--|
| | | | | | | | |
|--|--|--|--|--|--|--|--|

5. Jahonda eng yirik hisoblangan oltin konlaridan biri bo‘lgan Qumtor koni joylashgan Markaziy Osiyo davlati nomini yozing.

| | | | | | | | | | |
|--|--|--|--|--|--|--|--|--|--|
| | | | | | | | | | |
|--|--|--|--|--|--|--|--|--|--|

6. Hududning 90% dan ortig‘ini Pomir tog‘lari kabi tog‘ tizmasi egallagan Markaziy Osiyo davlati nomini yozing.

| | | | | | | | | | |
|--|--|--|--|--|--|--|--|--|--|
| | | | | | | | | | |
|--|--|--|--|--|--|--|--|--|--|

7. Hududi bir vaqtning o‘zida ikkita subregionda, ya’ni Sharqiy Yevropa va Janubi-g‘arbiy Osiyoda joylashgan davlat nomini yozing.

| | | | | | | | |
|--|--|--|--|--|--|--|--|
| | | | | | | | |
|--|--|--|--|--|--|--|--|

8. Mashhad, Karaj, Isfahon, Tabriz kabi shaharlar joylashgan mamlakat nomini yozing.

| | | | |
|--|--|--|--|
| | | | |
|--|--|--|--|

9. Osiyoning sust rivojlanayotgan davlatlari qatoriga kirib, dunyoda qorako‘l terilari tayyorlash bo‘yicha 1-o‘rinda turuvchi davlat nomini yozing.

| | | | | | | | |
|--|--|--|--|--|--|--|--|
| | | | | | | | |
|--|--|--|--|--|--|--|--|

10. Janubiy Osiyo subregionida joylashgan bo‘lib, Kashmir uchun ziddiyatli muammolarga duch kelayotgan islom davlati nomini yozing.

| | | | | | | | |
|--|--|--|--|--|--|--|--|
| | | | | | | | |
|--|--|--|--|--|--|--|--|

10-savollar bazasi

1. Quyida keltirilgan davlatlarning iqtisodiyoti va ularning ta'rifini o'zaro moslashtiring.

| Iqtisodiyot turlari | Ta'riflar | |
|--|-----------|--|
| 1.Industrial-agrar davlat 2.Postindustrial davlat 3.Agrar davlat | A | iqtisodiyotning tarmoqlar tarkibida uchlamchi va to'rtlamchi sektor tarmoqlari salmog'i yuqori |
| | B | iqtisodiyotning tarmoqlar tarkibida sanoat va qishloq xo'jaligining salmog'i yuqori |
| | C | iqtisodiyotning tarmoqlar tarkibida sanoat va qurilish sohalari salmog'i yuqori |
| | D | iqtisodiyotning tarmoqlar tarkibida qishloq xo'jaligi va u bilan bog'liq ishlab chiqarish sohalari salmog'i yuqori |

| | | |
|---|---|---|
| 1 | 2 | 3 |
| | | |

2. Quyida berilgan jahon iqtisodiyotining asosiy markazlari va ularda joylashgan davlatlarni o'zaro moslashtiring.

| Iqtisodiy markazlar | Davlatlar | |
|---|-----------|--|
| 1.Shimoliy Amerika 2.Osiyoning yangi industrial davlatlari 3.Fors qo'ltig'i arab davlatlari | A | Saudiya Arabistoni, Birlashgan Arab Amirligi, Quvayt, Qatar, Bahrayn |
| | B | Fransiya, Belgiya, Chexiya, Avstriya, Daniya |
| | C | AQSh, Kanada |
| | D | Koreya Respublikasi, Malayziya, Singapur, Tailand |

| | | |
|---|---|---|
| 1 | 2 | 3 |
| | | |

3. Quyida keltirilgan jahon neft sanoatining yetakchi markazlari va ularga xos davlatlarni o'zaro moslashtiring.

| Neft sanoati markazlari | Davlatlar | |
|--|-----------|--|
| 1.OPEK davlatlari 2.Neft qazib oluvchi yirik davlatlar 3.Shimoliy dengiz havzasidan neft qazib oluvchi davlatlar | A | Turkmaniston, Indoneziya, Chili, Italiya |
| | B | Buyuk Britaniya, Norvegiya, Daniya, |
| | C | Rossiya, Braziliya, Xitoy, Meksika |
| | D | Jazoir, Liviya, Eron, Venesuela |

| | | |
|---|---|---|
| 1 | 2 | 3 |
| | | |

4. Quyida keltirilgan elektrostansiyalar turlari va energiyaning asosiy qismini ulardan oluvchi davlatlarni o‘zaro moslashtiring.

| Elektr stansiyalari | Davlatlar | |
|--------------------------------|------------------|---|
| 1.Gidro elektr energetika | A | Polsha, Ruminiya, JAR, Niderlandiya |
| 2.Atom elektr energetikasi | B | Norvegiya, Braziliya, Albaniya, Kolumbiya |
| 3.Issiqlik elektr energetikasi | C | Islandiya, Italiya, Fillipin |
| | D | Fransiya, Belgiya, Koreya Respublikasi |

| | | |
|---|---|---|
| 1 | 2 | 3 |
| | | |

5. Quyida keltirilgan dehqonchilik mahsulotlari va ularni yetishtirishga ixtisoslashgan davlatlarni o‘zaro moslashtiring.

| Dehqonchilik mahsulotlari | Davlatlar | |
|----------------------------------|------------------|-------------------------------|
| 1.Qahva | A | Kot-d’Ivuar, Gana |
| 2.Tabiiy kauchuk | B | Rossiya, Fransiya, AQSH |
| 3.Qandlavlagi | C | Braziliya, Vetnam, Indoneziya |
| | D | Tailand, Xitoy, Hindiston |

| | | |
|---|---|---|
| 1 | 2 | 3 |
| | | |

6. Quyida keltirilgan chorvachilik tarmoqlari va ularni yetishtirishga ixtisoslashgan hududlarni o‘zaro moslashtiring.

| Chorvachilik tarmoqlari | Hududlar | |
|--------------------------------|-----------------|--|
| 1.Qo‘ychilik | A | Asosan donchilik va kartoshkachilik rivojlangan hududlarda |
| 2.Qoramolchilik | B | Asosan tog‘li hududlar, dasht va chalacho‘l zonalarida |
| 3.Cho‘chqachilik | C | Mo‘tadil mintaqaning o‘rmon va dasht zonalarida |
| | D | Asosan donchilik hududlarida rivojlangan hududlar |

| | | |
|---|---|---|
| 1 | 2 | 3 |
| | | |

7. Quyida keltirilgan chorvachilik tarmoqlari va ularni yetishtirishga ixtisoslashgan davlatlarni o‘zaro moslashtiring.

| Chorvachilik tarmoqlari | Davlatlar | |
|--------------------------------|------------------|-----------------------------------|
| 1.Tuyachilik | A | Xitoy, Indoneziya, Hindiston |
| 2.Baliqchilik | B | Norvegiya, Shvetsiya, Finlyandiya |
| 3.Darrandachilik | C | Rossiya, Kanada, AQSH |
| | D | Somali, Sudan, Mavritaniya |

| | | |
|---|---|---|
| 1 | 2 | 3 |
| | | |

8. Quyida berilgan davlatlarning kartografik tasvirini ushbu davlatlar qishloq xo'jaligining yetakchi sohalari bilan o'zaro moslashtiring.

| Davlatlar | Qishloq xo'jaligi tarmoqlari | |
|------------------|-------------------------------------|------------------------------------|
| 1.AQSh | A | Soya, qandlavlagi, cho'chqachilik |
| 2.Braziliya | B | Sholichilik, choy, yeryong'oq |
| 3.Indoneziya | C | Yilqichilik, shakarqamish, qahva |
| | D | Kakao, baliqchilik, tabiiy kauchuk |

| | | |
|---|---|---|
| 1 | 2 | 3 |
| | | |

9. Quyida keltirilgan ichki suv transporti yo'llari va ular joylashgan davlatlarni o'zaro moslashtiring.

| Ichki suv transporti yo'llari (daryolar) | Davlatlar | |
|---|------------------|--------------------------------------|
| 1.Dunay | A | Kongo Demokratik Respublikasi, Kongo |
| 2.Amazonka | B | Avstriya, Germaniya, Vengriya |
| 3.Nil | C | Braziliya |
| | D | Misr, Sudan |

| | | |
|---|---|---|
| 1 | 2 | 3 |
| | | |

10. Quyida keltirilgan xalqaro iqtisodiy aloqalar turlari va ular rivojlangan davlatlarni o'zaro moslashtiring.

| Iqtisodiy aloqalar turlari | Davlatlar | |
|--|------------------|-----------------------------------|
| 1.Xalqaro savdo | A | AQSh, Yaponiya |
| 2.Xalqaro turizm | B | Fransiya, Ispaniya, Italiya |
| 3.Ishlab chiqarishdagi xalqaro hamkorlik | C | Xitoy, Yaponiya, Buyuk Britaniya, |
| | D | Xitoy, AQSh, Germaniya, |

| | | |
|---|---|---|
| 1 | 2 | 3 |
| | | |

11-savollar bazasi

1. Berilgan xususiyatlar orasidan Xorazm viloyatiga tegishlilarini ajrating.

1. Oltin, mis, rux, volfram konlari bor
2. Hududining katta qismi Amudaryoning deltasidan iborat
3. Sharqiy qismini Hisor tog‘lari o‘rab olgan
4. Aholi soni 300 ming kishidan ortiq beshta shahri mavjud
5. Orol dengizi uning xo‘jaligiga sezilarli ta‘sir etadi
6. Ingichka tolali paxta yetishtiriladi
7. Viloyatning g‘arbiy qismida Chortoq sanatoriyasi qurilgan
8. Amudaryoning chap sohilida joylashgan

| | | |
|--|--|--|
| | | |
|--|--|--|

2. Berilgan xususiyatlar orasidan Sirdaryo viloyatiga tegishlilarini ajrating.

1. Qo‘rg‘oshin, rux, volfram konlari bor
2. Hududining katta qismi Tuyatortar kanalidan sug‘oriladi
3. Sharqiy qismidan meridional yo‘nalishda daryo oqib o‘tgan
4. Shirin shahrida mashhur IES joylashgan
5. Dengizko‘l ko‘li uning xo‘jaligiga sezilarli ta‘sir etadi
6. Ingichka tolali paxta yetishtiriladi
7. Mamlakatimiz aholisining 2,5 foizi shu hududda yashaydi
8. Sirdaryo daryosining o‘ng sohilida joylashgan

| | | |
|--|--|--|
| | | |
|--|--|--|

3. Berilgan xususiyatlar orasidan Farg‘ona iqtisodiy rayoniga tegishlilarini ajrating.

1. Iqtisodiy rayon aholisining 58 foizi shaharlarda yashaydi
2. Mamlakatimizning eng janubida joylashgan
3. Hududida Ilono‘tdi darasi joylashgan
4. O‘zbekiston pillasining 45 foizini yetishtirib beradi
5. Eng muhim daryolari Taxnoz daryo va Oqsuv hisoblanadi
6. Aholisining 3/5 qismi qishloqda yashaydi
7. Mamlakatimizda yetishtiriladigan paxtaning 25 foizini beradi
8. G‘arb va janubdan tog‘lar bilan o‘ralgan

| | | |
|--|--|--|
| | | |
|--|--|--|

4. Berilgan xususiyatlar orasidan Qashqadaryo viloyatiga tegishlilarini ajrating.

1. Viloyat aholisining 74 foizi shaharlarda yashaydi
2. Mamlakatimizning eng sharqida joylashgan
3. Eski Anhor kanali oqib o‘tadi
4. Tallimarjon shahrida IES joylashgan

5. Eng muhim daryolari Sangardaksoy va To‘sinsoy hisoblanadi
6. Aholisining 3/5 qismi qishloqlarda yashaydi
7. Mamlakatimizda yetishtiriladigan paxtaning 65 foizini beradi
8. Ko‘kdumaloq kompressor stansiyasi mavjud

| | | |
|--|--|--|
| | | |
|--|--|--|

5. Berilgan xususiyatlar orasidan Navoiy viloyatiga tegishlilarini ajrating.

1. Yurtimizdagi eng kenja viloyat
2. Mamlakatimizning eng janubida joylashgan
3. Malikcho‘l atrofida mashhur oltin koni joylashgan
4. Elektr energiyaning asosiy qismi quyosh panellaridan olinadi
5. Viloyatning ma‘muriy markazida kon-metallurgiya kombinati joylashgan
6. O‘zbekiston aholisining 2,9 foizi shu viloyatda yashaydi
7. Muruntov koni negizida Uchquduq shahri barpo etildi
8. G‘arb va janubdan tog‘lar bilan o‘ralgan

| | | |
|--|--|--|
| | | |
|--|--|--|

6. Berilgan xususiyatlar orasidan Farg‘ona iqtisodiy rayoniga tegishlilarini ajrating.

1. Aholi soni bo‘yicha mamlakatimizda birinchi o‘rinda turadi
2. Sirdaryo iqtisodiy rayonning sharqiy qismidan oqib o‘tgan
3. Mazkur iqtisodiy rayon o‘z tarkibiga 2 ta viloyatni qamrab olgan
4. O‘zbekistonda yetishtirilayotgan paxtaning 1/4 qismini beradi
5. Mamlakatda yagona bo‘lgan “millioner” shahri mavjud
6. Yirik kulolchilik, pichoqchilik, shoyi ishlab chiqarish markazlari mavjud
7. Iqtisodiyotining asosiy tarmog‘i chorvachilik hisoblanadi
8. Mamlakatimizdagi eng yirik cho‘llar shu rayonda joylashgan

| | | |
|--|--|--|
| | | |
|--|--|--|

7. Berilgan xususiyatlar orasidan Surxondaryo viloyatiga tegishlilarini ajrating.

1. Aholi soniga ko‘ra respublikamizda peshqadam viloyat
2. Viloyat hududida Surxon-Sherobod vodiysi joylashgan
3. Malikcho‘l atrofida mashhur oltin koni joylashgan
4. Janubdan suv yo‘li orqali Afg‘oniston bilan chegaradosh
5. Zarafshon daryosidan kam miqdorda suv oladi
6. Viloyatning eng janubidagi shahar – Termiz shahri
7. Taxiatosh va Mo‘ynoq shaharlarida sement zavodi joylashgan
8. G‘arb va janubdan past tog‘lar bilan o‘ralgan

| | | |
|--|--|--|
| | | |
|--|--|--|

8. Berilgan xususiyatlar orasidan Zarafshon iqtisodiy rayoniga tegishlilarini ajrating.

1. Iqtisodiy rayonning tog‘li tumanlarida go‘sht va tivit uchun angor echkilari boqiladi
2. Iqtisodiy rayon hududida Ohangaron vodiysi joylashgan
3. Qorovulbozorda neftni qayta ishlash zavodi mavjud
4. Chodak yaqinida mashhur oltin koni joylashgan
5. Asosan, Norin va Qoradaryodan suv oladi
6. Yillik yog‘in miqdori 100 – 300 mm atrofida
7. Maydonining kattaligiga ko‘ra yurtimizda 2-o‘rinda turadi
8. Aholi zichligi har kv. km ga 112 kishini tashkil etadi

| | | |
|--|--|--|
| | | |
|--|--|--|

9. Berilgan xususiyatlar orasidan Qoraqalpog‘iston Respublikasiga tegishlilarini ajrating.

1. Hududning o‘zi alohida iqtisodiy rayon sifatida ajratiladi
2. “G‘ovukko‘l” kichik turizm zonasi tashkil etilgan
3. Maydonining kattaligiga ko‘ra yurtimizda 3-o‘rinda turadi
4. Sanoatining rivojlanishida Chorjo‘y-Qo‘ng‘irot temiryo‘lining qurilishi muhim ahamiyat kasb etgan
5. Asosan, Orol dengizi va Qayroqqum suv omboridan suv oladi
6. Qizketgan va Paxtaarna kanallari sug‘orish tizimida muhim ahamiyatga ega
7. Aholi soniga ko‘ra yurtimizda 1-o‘rinda turadi
8. O‘rta Osiyodagi urug‘lik beda yetishtiradigan eng yirik mintaqa

| | | |
|--|--|--|
| | | |
|--|--|--|

10. Berilgan xususiyatlar orasidan Mirzacho‘l iqtisodiy rayoniga tegishlilarini ajrating.

1. Mamlakatimizning g‘arbiy qismidagi cho‘l hududida joylashgan
2. Donli ekinlar yetishtiriladigan hududlarida parrandachilik rivojlangan
3. Janubiy va sharqiy qismidan Amudaryo oqib o‘tadi
4. Eng yirik shahrining maydoni 330 kv. km dan ortadi
5. Zarafshon iqtisodiy rayoni bilan chegaradosh
6. Yirik shahri Guliston – yirik shoyi ishlab chiqarish markazi hisoblanadi
7. Iqtisodiy rayon hududiga shimoldan Arktika sovuq havosi kirib keladi
8. Hududi 10 ta shaharni o‘z ichiga oluvchi aglomeratsiyaga ega iqtisodiy rayonga tutash emas

| | | |
|--|--|--|
| | | |
|--|--|--|

12-savollar bazasi

1. Afrika materigidagi daryolar va ularning mansabini o'zaro moslashtiring.

| Daryolar | Quyilish joyi (mansabi) | |
|-------------------------------|-------------------------|-------------------|
| 1.Nil 2.Limpopo 3.Niger | A | Mozambik bo'g'izi |
| | B | Chad ko'li |
| | C | Gvineya qo'ltig'i |
| | D | O'rta dengiz |

| | | |
|---|---|---|
| 1 | 2 | 3 |
| | | |

2. Afrika materigidagi relyef shakllari va ular joylashgan tabiiy geografik o'lkalarni o'zaro moslashtiring.

| Relyef shakllari | Tabiiy geografik o'lkalar | |
|--|---------------------------|-----------------|
| 1.Kamerun vulqoni 2.Margarita tog'i 3.Kap tog'lari | A | Markaziy Afrika |
| | B | Shimoliy Afrika |
| | C | Janubiy Afrika |
| | D | Sharqiy Afrika |

| | | |
|---|---|---|
| 1 | 2 | 3 |
| | | |

3. Yevrosiyo materigidagi geografik obyektlar va ular tegishli bo'lgan tabiiy geografik o'lkalarni o'zaro moslashtiring.

| Geografik obyektlar | Tabiiy geografik o'lkalar | |
|--|---------------------------|----------------------|
| 1.Rub el Xali cho'li 2.Pechora daryosi 3.Putorana tog'lari | A | Sharqiy Sibir |
| | B | Sharqiy Yevropa |
| | C | Janubiy Yevropa |
| | D | Janubi-g'arbiy Osiyo |

| | | |
|---|---|---|
| 1 | 2 | 3 |
| | | |

4. Avstraliya materigidagi geografik obyektlar va ular tegishli bo'lgan tabiiy geografik o'lkalarni o'zaro moslashtiring.

| Geografik obyektlar | Tabiiy geografik o'lkalar | |
|---|---------------------------|---------------------|
| 1.Arnemlend yarimoroli 2.Avstraliya Alpi tog'lari 3.Nallarbor tekisligi | A | Shimoliy Avstraliya |
| | B | G'arbiy Avstraliya |
| | C | Shimoli-sharq |
| | D | Janubi-sharq |

| | | |
|---|---|---|
| 1 | 2 | 3 |
| | | |

5. Avstraliyadagi geografik obyektlar va ular tegishli bo'lgan tabiiy geografik o'lkalarni o'zaro moslashtiring.

| Geografik obyektlar | Tabiiy geografik o'lkalar | |
|--|---------------------------|---------------------|
| 1.Bayron burni 2.Katta Qumli cho'l 3.Kimberli yarimoroli | A | Shimoliy Avstraliya |
| | B | Janubi-sharq |
| | C | Shimoli-sharq |
| | D | G'arbiy Avstraliya |

| | | |
|---|---|---|
| 1 | 2 | 3 |
| | | |

6. Okeaniyadagi orollar va ularning hududidan qazib olinadigan foydali qazilmalarni o'zaro moslashtiring.

| Orollar | Foydali qazilmalar | |
|---|--------------------|-------------|
| 1.Fiji 2.Yangi Kaledoniya 3.Nauru | A | Nikel |
| | B | Neft va gaz |
| | C | Oltin |
| | D | Fosforit |

| | | |
|---|---|---|
| 1 | 2 | 3 |
| | | |

7. Antarktidadagi geografik obyektlar va ular xos bo'lgan relyef shakllarini o'zaro moslashtiring.

| Geografik obyektlar | Relyef shakllari | |
|------------------------------------|------------------|----------|
| 1.Berd 2.Erebus 3.Sovetskoye | A | Vulqon |
| | B | Cho'kma |
| | C | Tekislik |
| | D | Plato |

| | | |
|---|---|---|
| 1 | 2 | 3 |
| | | |

8. Janubiy Amerikaning iqlim mintaqalari va ularga xos bo'lgan iqlimiy ko'rsatkichlarni o'zaro moslashtiring.

| Iqlim mintaqalari | Iqlimiy ko'rsatkichlar | |
|---|-------------------------------|--|
| 1.Ekvatorial 2.Tropik 3.Subekvatorial | A | Yozda yog'in ko'p yog'adi (1000–2000 mm), o'rtacha oylik harorat +25°C |
| | B | Yanvarning o'rtacha harorati +25°C, iyulda esa +17...+19°C, ba'zi joylarda 250–500 mm yog'in tushadi |
| | C | Sharqida yog'in miqdori 1000–2000 mm, yanvarda havo harorati +25°C, iyulda esa +10...+15 °C |
| | D | Havo harorati yil davomida +24...+25°C atrofida, yog'in miqdori 3500 mm dan ko'p |

| | | |
|---|---|---|
| 1 | 2 | 3 |
| | | |

9. Shimoliy Amerika tabiiy geografik o'lkalar va ularga tegishli geografik obyektlarni o'zaro moslashtiring.

| Tabiiy geografik o'lkalar | Geografik obyektlar | |
|--|----------------------------|---------------------------|
| 1.Kordilyera tog'lari 2.Arktika orollari 3.Sharq | A | Kanada-Arktika arxipelagi |
| | B | Shimoliy Meksika |
| | C | Yukatan yarimoroli |
| | D | Appalachi tog'lari |

| | | |
|---|---|---|
| 1 | 2 | 3 |
| | | |

10. Yevrosiyodagi daryolar va ular tegishli bo'lgan okean havzalarini o'zaro moslashtiring.

| Daryolar | Okean havzalari | |
|---|------------------------|-----------------------------|
| 1.Dunay, Don, Reyn 2.Amur, Xuanxe, Yanszi 3.Dajla, Furot, Iravadi | A | Tinch okean havzasi |
| | B | Atlantika okeani havzasi |
| | C | Shimoliy Muz okeani havzasi |
| | D | Hind okeani havzasi |

| | | |
|---|---|---|
| 1 | 2 | 3 |
| | | |

14-savollar bazasi

1. Xalqaro transmilliy korporatsiyalar va ular ro'yxatdan o'tgan davlatlarni o'zaro moslashtiring.

| Transmilliy korporatsiyalar | Davlatlar | |
|-----------------------------|-----------|-----------|
| 1.Volkswagen | A | AQSH |
| 2.Toyota Motor | B | Germaniya |
| 3.Amazon | C | Yaponiya |
| | D | Xitoy |

| | | |
|---|---|---|
| 1 | 2 | 3 |
| | | |

2. Yevropaning yarimorol davlatlari va ularning poytaxtlarini o'zaro moslashtiring.

| Poytaxtlar | Davlatlar | |
|------------|-----------|-------------|
| 1.Afina | A | Norvegiya |
| 2.Oslo | B | Portugaliya |
| 3.Stokgolm | C | Gretsiya |
| | D | Shvetsiya |

| | | |
|---|---|---|
| 1 | 2 | 3 |
| | | |

3. Dunyoning yirik tog' tizmalari va ular joylashgan davlatlarni o'zaro moslashtiring.

| Tog' tizmalari | Davlatlar | |
|----------------|-----------|------------|
| 1.And | A | Italiya |
| 2.Pomir | B | Gruziya |
| 3.Kavkaz | C | Tojikiston |
| | D | Ekvador |

| | | |
|---|---|---|
| 1 | 2 | 3 |
| | | |

4. Quyida keltirilgan megalopolislar va ular joylashgan davlatlarni o'zaro moslashtiring.

| Megalopolislar | Davlatlar | |
|----------------|-----------|-----------------|
| 1.Reyn | A | Yaponiya |
| 2.Bosvash | B | Germaniya |
| 3.Ingliz | C | AQSh |
| | D | Buyuk Britaniya |

| | | |
|---|---|---|
| 1 | 2 | 3 |
|---|---|---|

| | | |
|--|--|--|
| | | |
|--|--|--|

5. OPEK tashkilotiga a'zo davlatlar va ularning poytaxtlarini o'zaro moslashtiring.

| OPEKga a'zo davlatlar | Poytaxtlar | |
|-----------------------|------------|-----------|
| 1.Kuvayt | A | Malabo |
| 2.Liviya | B | Bag'dod |
| 3.Iroq | C | Al Kuvayt |
| | D | Tripoli |

| | | |
|---|---|---|
| 1 | 2 | 3 |
| | | |

6. Quyida keltirilgan ko'llar va ular joylashgan davlatlarni o'zaro moslashtiring.

| Ko'llar | Davlatlar | |
|------------|-----------|-----------------------|
| 1.Baykal | A | Rossiya Federatsiyasi |
| 2.Eyr Nord | B | Kanada |
| 3.Titikaka | C | Avstraliya |
| | D | Peru |

| | | |
|---|---|---|
| 1 | 2 | 3 |
| | | |

7. Quyida berilgan cho'llar va ular joylashgan davlatlarni o'zaro moslashtiring.

| Cho'llar | Davlatlar | |
|-----------|-----------|--------------|
| 1.Atakama | A | Turkmaniston |
| 2.Gobi | B | Xitoy |
| 3.Qoraqum | C | Namib |
| | D | Chili |

| | | |
|---|---|---|
| 1 | 2 | 3 |
| | | |

8. Quyida berilgan yarimorollar va ular tegishli hisoblangan davlatlarni o'zaro moslashtiring.

| Yarimorollar | Davlatlar | |
|---------------|-----------|-----------------------|
| 1.Kaliforniya | A | Rossiya Federatsiyasi |
| 2.Apennin | B | Meksika |
| 3.Somali | C | Somali |
| | D | Italiya |

| | | |
|---|---|---|
| 1 | 2 | 3 |
| | | |

9. Afrika qit'asida joylashgan shaharlar va ular joylashgan davlatlarni o'zaro moslashtiring.

| Shaharlar | Davlatlar | |
|------------------|------------------|-----------------------------|
| 1.Lagos | A | Janubiy Afrika Respublikasi |
| 2.Yoxannesburg | B | Misr |
| 3.Iskandariya | C | Keniya |
| | D | Nigeriya |

| | | |
|---|---|---|
| 1 | 2 | 3 |
| | | |

10. Osiyo qit'asida joylashgan shaharlar va ular joylashgan davlatlarni o'zaro moslashtiring.

| Shaharlar | Davlatlar | |
|------------------|------------------|---------------------|
| 1.Inchxon | A | Qozog'iston |
| 2.Madina | B | Xitoy |
| 3.Shanxay | C | Koreya Respublikasi |
| | D | Saudiya Arabistoni |

| | | |
|---|---|---|
| 1 | 2 | 3 |
| | | |

15-savollar bazas

1. Berilgan tabiiy geografik okruglar hamda ularning hududida joylashgan tog' tizmalarini o'zaro moslashtiring.

| Tabiiy geografik okruglar | Tog' tizmalari | |
|---|----------------|------------------------------------|
| 1.Chirchiq-Ohangaron 2.Mirzacho'l 3.Qashqadaryo | A | Oqtog', Qoratog', Nurota |
| | B | Turkiston, Morguzar, Baliqlitog' |
| | C | Piskom, Qurama, Chimyon |
| | D | Chaqchar, Kosontog', Olovuddintog' |

| | | |
|---|---|---|
| 1 | 2 | 3 |
| | | |

2. Berilgan tabiiy geografik okruglar hamda ularning hududida joylashgan relyef shakllarini o'zaro moslashtiring.

| Tabiiy geografik okruglar | Relyef shakllari | |
|--|------------------|-----------------------|
| 1.Usyurt 2.Quyi Zarafshon 3.Qizilqum | A | Qorako'l platosi |
| | B | Bo'kantov tog'lari |
| | C | Turon pasttekisligi |
| | D | Kassarma ko'tarilmasi |

| | | |
|---|---|---|
| 1 | 2 | 3 |
| | | |

3. Berilgan tabiiy geografik okruglar hamda ularning hududida joylashgan relyef shakllarini o'zaro moslashtiring.

| Tabiiy geografik okruglar | Relyef shakllari | |
|--|------------------|---------------------|
| 1.Farg'ona 2.Surxondaryo 3.Ustyurt | A | Qorabovur qirlari |
| | B | Bobotog' tizmasi |
| | C | Pistalitog' tizmasi |
| | D | Oloy tizmasi |

| | | |
|---|---|---|
| 1 | 2 | 3 |
| | | |

4. Berilgan tabiiy geografik okruglar hamda ular tabiatiga xos xususiyatlarni o‘zaro moslashtiring.

| Tabiiy geografik okruglar | Okrug tabiatining xususiyatlari | |
|---|---------------------------------|--|
| 1.Quyi Zarafshon 2.Surxondaryo 3.Farg‘ona | A | Markaziy qismi botiqdan iborat bo‘lib, nisbatan tekis, undan Sirdaryo oqib o‘tib, uchta eski qayir hosil qilgan |
| | B | Sharqida Bobotog‘ joylashgan, u ancha yemirilib, pasayib qolgan bo‘lib, eng baland Zarkosa cho‘qqisining balandligi 2289 metrga yetadi |
| | C | Turkiston, Morguzar, Nurota tog‘larining shimoliy yonbag‘rini egallaydi |
| | D | Neft-gaz zaxirasiga boy hudud hisoblanib, eng muhim konlari Gazli, Jarqoq, Shodi, Dengizko‘l va boshqalardir |

| | | |
|---|---|---|
| 1 | 2 | 3 |
| | | |

5. Berilgan tabiiy geografik okruglar hamda ular relyefiga xos xususiyatlarni o‘zaro moslashtiring.

| Tabiiy geografik okruglar | Okrug relyefining xususiyatlari | |
|--|---------------------------------|---|
| 1.O‘rta Zarafshon 2.Qashqadaryo 3.Chirchiq-Ohangaron | A | Okrugning eng g‘arbida Ugom tizmasi joylashib, u Talas Olatovidan Manas cho‘qqisi (4484 m) yaqinidan janubi-g‘arbga qarab davom etadi |
| | B | Okrug geomorfologik tuzilishi jihatidan kenglik bo‘ylab yo‘nalgan bir necha bukilma va ko‘tarilmalardan iborat |
| | C | Shimoli-sharqida Zarafshon tizmasining g‘arbiy davomi hisoblangan Chaqilkalon, Qoratepa, Zirabuloq, Ziyovuddin tog‘lari joylashgan |
| | D | Shimolida Nurota, Oqtov va Qoratorov, janubida esa Qoratepa, Ziyovuddin hamda Zirabuloq tog‘lari joylashgan |

| | | |
|---|---|---|
| 1 | 2 | 3 |
| | | |

6. Berilgan tabiiy geografik okruglar hamda ularning suvlariga xos xususiyatlarni o‘zaro moslashtiring.

| Tabiiy geografik okruglar | Okrug suvlarining xususiyatlari | |
|---|--|--|
| 1.Farg‘ona 2.Mirzacho‘l 3.Qashqadaryo | A | To‘polondaryo eng katta va eng sersuv irmoqlardan biri, Hisor tog‘ining eng baland qismidan Qorasuv nomi bilan boshlanib, G‘ova irmog‘ini qo‘shib olgach, To‘polondaryo nomini oladi |
| | B | Okrugning eng yirik va asosiy suv manbayi - Sirdaryo. U okrugning shimoli-sharq tomonidan oqib o‘tadi |
| | C | Okrugdagi eng katta va sersuv daryolar-Norin, Qoradaryo va Sirdaryo hisoblanadi |
| | D | Okrug nomi bilan ataladigan daryoning Jinnidaryo, Oqsuv, Yakkabog‘ va Tanxoz irmoqlari qor-muzlik suvidan to‘yinadi |

| | | |
|---|---|---|
| 1 | 2 | 3 |
| | | |

7. Berilgan tabiiy geografik okruglar hamda ularning hududida tashkil etilgan qo‘riqxonalar nomlarini o‘zaro moslashtiring.

| Tabiiy geografik okruglar | Qo‘riqxonalar | |
|---|----------------------|-------------------------------|
| 1.Chirchiq–Ohangaron 2.Quyi Zarafshon 3.Qashqadaryo | A | Jayron ekomarkazi |
| | B | Hisor qo‘riqxonasi |
| | C | Zarafshon qo‘riqxonasi |
| | D | Chotqol biosfera qo‘riqxonasi |

| | | |
|---|---|---|
| 1 | 2 | 3 |
| | | |

8. Berilgan tabiiy geografik okruglar hamda ularning hududidagi ko‘llarni o‘zaro moslashtiring.

| Tabiiy geografik okruglar | Ko‘llar | |
|---|----------------|------------------|
| 1.Quyi Amudaryo 2.Mirzacho‘l 3.Quyi Zarafshon | A | Tuzkon ko‘li |
| | B | Jiltirbas ko‘li |
| | C | Dengizko‘l ko‘li |
| | D | Shovurko‘l |

| | | |
|---|---|---|
| 1 | 2 | 3 |
| | | |

9. Berilgan tabiiy geografik okruglar hamda ularga xos iqlimiy xususiyatlarni o‘zaro moslashtiring.

| Tabiiy geografik okruglar | Iqlimiy xususiyatlar | |
|--|----------------------|--|
| 1.Qashqadaryo 2.O‘rta Zarafshon 3.Qizilqum | A | Okrugda sovuq bo‘lmaydigan kunlar bir yilda 213—215 kuni tashkil etadi. Vegetatsiya davridagi ijobiy haroratning yig‘indisi 4300—5000°C ga yetadi. |
| | B | Yanvarning o‘rtacha harorati okrugning shimoliy qismida $-5 -10^{\circ}\text{C}$, o‘rta qismida $-2 -4^{\circ}\text{C}$, janubida esa $-1 -2^{\circ}\text{C}$ ni tashkil etadi |
| | C | May oyidan boshlab shimoli-g‘arbdan, g‘arbdan esuvchi havo massasi ta’sirida havo ilib, yog‘ingarchilik boshlanadi. Okrugga yiliga o‘rtacha 80—100 mm atrofida yog‘in yog‘ib, uning 45 foizi bahorga, 10—11 foizi yozga to‘g‘ri keladi |
| | D | Yanvarning o‘rtacha harorati tekislik qismida $0 +2^{\circ}\text{C}$, G‘uzorda $+1,9^{\circ}\text{C}$, Kitobda $+0,8^{\circ}\text{C}$, Qarshida $+0,2^{\circ}\text{C}$ |

| | | |
|---|---|---|
| 1 | 2 | 3 |
| | | |

10. Berilgan tabiiy geografik okruglar hamda ularning asosiy tuprog‘ini o‘zaro moslashtiring.

| Tabiiy geografik okruglar | Iqlimiy xususiyatlar | |
|--|----------------------|--------------------------|
| 1.Quyi Amudaryo 2.Qizilqum 3.Qashqadaryo | A | Qumoq va qumli tuproqlar |
| | B | Och bo‘z tuproq |
| | C | Sur qo‘ng‘ir tuproqlar |
| | D | O‘tloq-voha tuproqlari |

| | | |
|---|---|---|
| 1 | 2 | 3 |
| | | |

16-savollar bazasi

1. Berilgan xususiyatlar orasidan Afrika materigiga tegishlilarini ajrating.

1. Materik zaminida qadimgi Gondvana platformasi joylashgan
2. Materik hududida kuchli burmali tog‘lar juda keng tarqalgan
3. Sharqiy qismida yirik riftlar va grabenlar mavjud
4. Dunyodagi eng baland tog‘ tizmalari faqat shu materikda joylashgan
5. Materikda tez-tez zilzila va vulqonlar sodir bo‘lib turadi
6. Eng baland cho‘qqisi 6 000 metrdan baland
7. Materikning katta qismi past va baland yassitog‘liklardan iborat
8. Sharqiy qismida faol vulqonlar mutlaqo uchramaydi

| | | | |
|--|--|--|--|
| | | | |
|--|--|--|--|

2. Berilgan xususiyatlar orasidan Afrika materigiga tegishlilarini ajrating.

1. Materik relyefi “past” va “baland” Afrikaga bo‘linadi
2. Eng baland nuqtasi Kilimanjaro vulqoni hisoblanadi
3. Materik hududida yog‘inlar bir tekis taqsimlangan
4. Ekvator materikning deyarli o‘rtasidan kesib o‘tadi
5. Sahroi Kabir janubiy tropik mintaqada joylashgan
6. Markaziy Afrikada tektonik yoriqlar va chuqur ko‘llar mavjud
7. Materikda subtropik iqlim mintaqasi faqat shimolda uchraydi
8. Materikning eng past nuqtasi dengiz sathidan –153 m pastda joylashgan

| | | | |
|--|--|--|--|
| | | | |
|--|--|--|--|

3. Berilgan xususiyatlar orasidan Avstraliya materigiga xos bo‘lganlarini aniqlang.

1. Materik qadimgi Gondvana supermaterigining bir qismi hisoblanadi
2. Eng yirik harakatdagi vulqon shu materikda joylashgan
3. Materikning katta qismi qalin muzliklardan iborat
4. Eng baland nuqtasi Kossyushko cho‘qqisi hisoblanadi
5. Materik hududining 60% ga yaqin qismi ichki (berk) havzaga kiradi
6. Yirik daryolari Murrey va Darling Tinch okeanga quyiladi
7. Markaziy qismi asosan baland vulqon tog‘laridan iborat
8. Sharqiy qismida qadimgi burmali tog‘lar joylashgan

| | | | |
|--|--|--|--|
| | | | |
|--|--|--|--|

4. Berilgan xususiyatlar orasidan Avstraliya materigiga xos bo'lganlarini aniqlang.

1. Materikning katta qismi mo'tadil iqlim mintaqasida joylashgan
2. Eng ko'p yog'in materikning shimoli-sharqiy qismiga to'g'ri keladi
3. Materikda doimiy oqar daryolar juda ko'p va ular yil bo'yi sersuv
4. Eng katta daryo tizimi Murrey (Darling bilan) hisoblanadi
5. Ko'llarining aksariyati sho'r bo'lib, vaqtincha suv bilan to'la bo'ladi
6. Keng bargli o'rmonlar materik hududida katta maydonni egallaydi
7. Materikda endemik o'simlik va hayvon turlari juda kam uchraydi
8. Savanna va cho'llar materikning katta qismini egallagan

| | | | |
|--|--|--|--|
| | | | |
|--|--|--|--|

5. Berilgan xususiyatlar orasidan Antarktida materigiga xos bo'lganlarini aniqlang.

1. Materik sayyoramizning eng sovuq hududi hisoblanadi
2. Materikda eng past harorat -5°C gacha qayd etilgan
3. Materik hududining katta qismi doimiy yashil o'rmonlar bilan qoplangan
4. Antarktida deyarli butunlay qalin muz qoplami bilan qoplangan
5. Materikda yog'in miqdori juda ko'p, u asosan yomg'ir shaklida yog'adi
6. Materik muz qoplami ostida turli o'simliklar komplekslari mavjud
7. Quruqlikda yirik sut emizuvchi hayvonlar yashaydi
8. Antarktida ustida "ozon tuynugi" bilan bog'liq ekologik muammolar kuzatiladi

| | | | |
|--|--|--|--|
| | | | |
|--|--|--|--|

6. Berilgan xususiyatlar orasidan Janubiy Amerika materigiga xos bo'lganlarini aniqlang.

1. Materikda dunyodagi eng sersuv daryo — Amazonka mavjud
2. Eng baland cho'qqisi Lyulyaylyako vulqoni hisoblanadi
3. Materik hududida qadimgi platformalar bilan bir qatorda yirik burmali tog'lar ham mavjud
4. Materik hududi to'liq Shimoliy yarimsharda joylashgan
5. Eng yirik tekisliklari Amazonka, Orinoko va La Plata kabilardir
6. Materikning sharqiy qismida And tog' tizmasi joylashgan
7. Materikning Tinch okean sohillarida sovuq Peru oqimining ta'siri seziladi
8. Materik hududida chalacho'l va cho'l zonalari mutlaqo uchramaydi

| | | | |
|--|--|--|--|
| | | | |
|--|--|--|--|

7. Quyidagi xususiyatlardan qaysilari Janubiy Amerika materigining iqlimi, ichki suvlari va kashf etilishi bilan bog'liq?

1. Materik ekvatorial, shimoliy tropik va subtropik iqlim mintaqalarida joylashgan

2. Amazonka daryosi yil bo‘yi sersuv bo‘lib, 500 dan ortiq irmoqlarga ega
3. Materikning eng qurg‘oqchil hududi — Atakama cho‘lidir
4. Materikni yevropaliklar orasida birinchi bo‘lib Amerigo Vespuhchi kashf etgan

5. Janubiy Amerika Atlantika okeani bilan kuchli ta’sirlashuvga ega
6. Materikda yirik ichki oqim havzalari deyarli yo‘q
7. Shudring Atakama cho‘li namligining yagona manbai hisoblanadi
8. Ichki suvlari kam bo‘lgani sababli yirik daryolar shakllanmagan

| | | | |
|--|--|--|--|
| | | | |
|--|--|--|--|

8. Berilgan xususiyatlar orasidan Shimoliy Amerika materigiga xos bo‘lganlarini aniqlang.

1. Materik maydoni jihatidan dunyoda uchinchi o‘rinda turadi
2. Eng yirik oroli – Kalimantan hisoblanadi
3. Eng baland cho‘qqisi Akonkagua tog‘i hisoblanadi
4. Materik hududida Kordilyera va Appalachi tog‘ tizmalari mavjud
5. Eng chuqur darasi Kolorado kanyoni hisoblanadi
6. Materikning sharqiy qismida yosh burmali tog‘lar ko‘p
7. Materikning Tinch okean sohillarida faol vulqonlar va zilzilalar uchraydi
8. Materik hududi faqat tropik iqlim mintaqasida joylashgan

| | | | |
|--|--|--|--|
| | | | |
|--|--|--|--|

9. Berilgan xususiyatlar orasidan Shimoliy Amerika materigiga xos bo‘lganlarini aniqlang.

1. Materikda janubiy tropik va mo‘tadil iqlim mintaqalari uchraydi
2. Eng yirik daryosi Missisipi daryosi hisoblanadi
3. Materikning shimoliy qismida arktika iqlim mintaqasi joylashgan
4. Eng ko‘p yog‘in Tinch okean sohillariga to‘g‘ri keladi
5. Materik ichki qismida doimiy daryolar juda kam
6. Buyuk ko‘llar materikning shimoli-sharqiy qismida joylashgan
7. Subekvatorial iqlim mintaqasi faqat janubda uchraydi
8. Arktika havo massalari ba’zan janubga erkin kirib keladi

| | | | |
|--|--|--|--|
| | | | |
|--|--|--|--|

10. Berilgan xususiyatlar orasidan Shimoliy Amerika materigiga xos bo‘lganlarini aniqlang.

1. Shimoliy Amerika tabiiy jihatdan Arktika orollari, Sharqiy qism, Markaziy Amerika va Kordilyera tog‘lariga bo‘linadi
2. Kanada–Arktika orollari hududi asosan muzliklar va qahraton sovuq iqlimiga ega
3. Materik sharqiy qismining asosiy relyefini baland burmali tog‘lar tashkil etadi

4. Kordilyera tog‘larida Alyaska va Kanada Kordilyeralari joylashgan
5. Materikning eng baland cho‘qqisi Denali (Mak Kinli) Alyaska hududida joylashgan
6. Markaziy Amerika hududi asosan tekisliklardan iborat bo‘lib, tog‘lar deyarli uchramaydi
7. Alyaska va Aleut orollarida kuchli zilzilalar va vulqonlar tez-tez kuzatiladi
8. G‘arbiy qismida geologik jihatdan eng keksa qoldiq tog‘lar joylashgan

| | | | |
|--|--|--|--|
| | | | |
|--|--|--|--|

17-savollar bazasi

1.–.... tabiiy geografik okrugi O‘zbekistonning shimoli-sharqida, Sirdaryo bilan G‘arbiy Tyanshan tog‘lari orasida joylashgan. Nuqtalar o‘rnida tushirib qoldirilgan so‘zlarni quyidagi kataklarga yozing.

| | | | | | | | | | | | | | | |
|--|--|--|--|--|--|---|--|--|--|--|--|--|--|--|
| | | | | | | – | | | | | | | | |
|--|--|--|--|--|--|---|--|--|--|--|--|--|--|--|

2. tabiiy geografik okrugi tektonik botiqda joylashib, neogen davrining oxiri va quyi antropogen davrida dengizdan bo‘shab, quruqlikka aylangan. Nuqtalar o‘rnida tushirib qoldirilgan so‘zni quyidagi kataklarga yozing.

| | | | | | | | |
|--|--|--|--|--|--|--|--|
| | | | | | | | |
|--|--|--|--|--|--|--|--|

3. Turkiston, Morguzar, Nurota tog‘larining shimoliy yonbag‘ri tabiiy geografik okrugi hududida joylashgan. Nuqtalar o‘rnida tushirib qoldirilgan so‘zni quyidagi kataklarga yozing.

| | | | | | | | |
|--|--|--|--|--|--|--|--|
| | | | | | | | |
|--|--|--|--|--|--|--|--|

4. tabiiy geografik okrugi shu nomdagi yirik ko‘lning qurigan qismi va qoldiq ko‘llarni o‘z ichiga oladi. Nuqtalar o‘rnida tushirib qoldirilgan so‘zni quyidagi kataklarga yozing.

| | | | |
|--|--|--|--|
| | | | |
|--|--|--|--|

5. tabiiy geografik okrugini shimol tomondan Nurota tog‘lari, janubdan Chaqilkalon, Qoratepa, Zirabuloq, Ziyovuddin tog‘lari o‘rab turadi. Nuqtalar o‘rnida tushirib qoldirilgan so‘zlarni quyidagi kataklarga yozing.

| | | | | | | | | | | | |
|--|--|--|--|--|--|--|--|--|--|--|--|
| | | | | | | | | | | | |
|--|--|--|--|--|--|--|--|--|--|--|--|

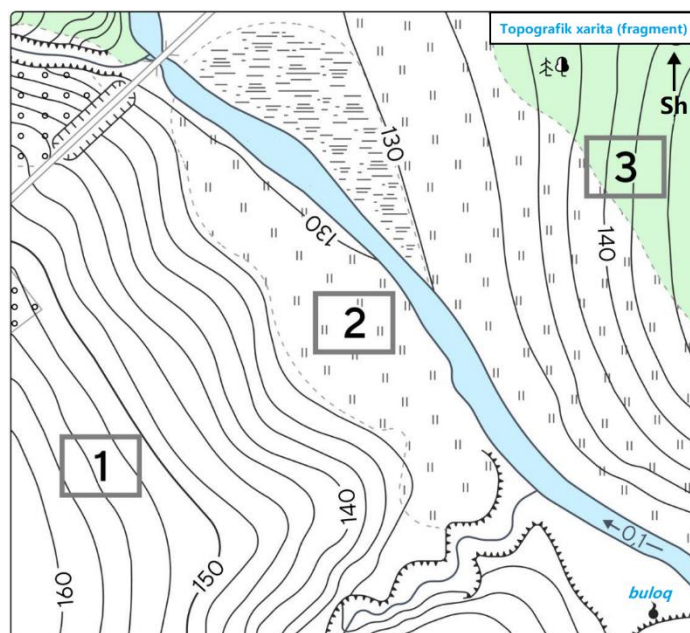
6. tabiiy geografik okrugi O‘zbekistonning janubida joylashgan bo‘lib, uning shimoliy chegarasi Qoratepa, Zirabuloq, Ziyovuddin tog‘lari, g‘arbiy chegarasi Jarqoq, Muborak va Dengizko‘l balandliklari orqali o‘tadi. Nuqtalar o‘rnida tushirib qoldirilgan so‘zni quyidagi kataklarga yozing.

| | | | | | | | | | |
|--|--|--|--|--|--|--|--|--|--|
| | | | | | | | | | |
|--|--|--|--|--|--|--|--|--|--|

7. tabiiy geografik okrugi sharqdan va shimoli-sharqdan Bobotog‘ va Hisor tog‘lari orqali Tojikiston bilan, shimoli-g‘arbda Chaqchar va Boysun

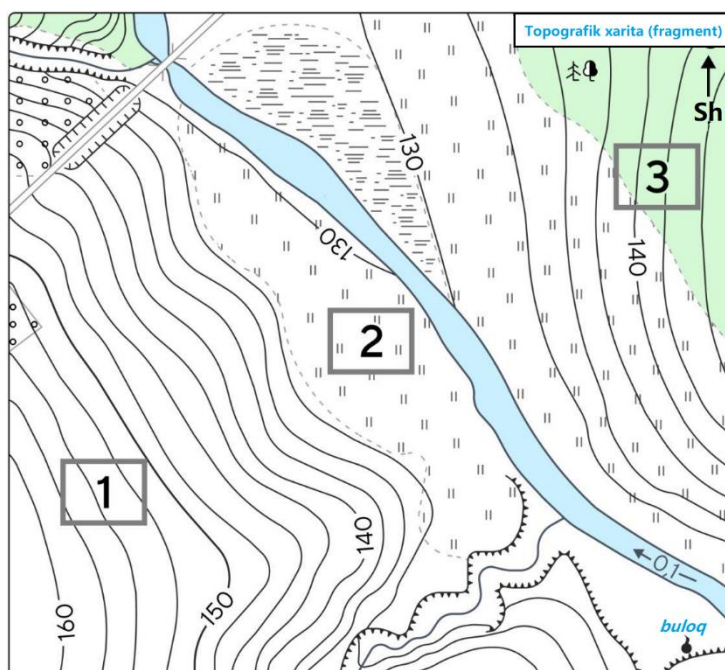
18-savollar bazasi

1. Yosh tadqiqotchi chizmada tasvirlangan hududda meteorologik izlanishlar olib bordi. U o'rgangan nuqtalarini 1, 2, 3 sonlari bilan belgiladi. Tadqiqotchi o'rgangan nuqtalarning qaysi biri botqoqlik va o'tloqqa eng yaqin joylashgan?



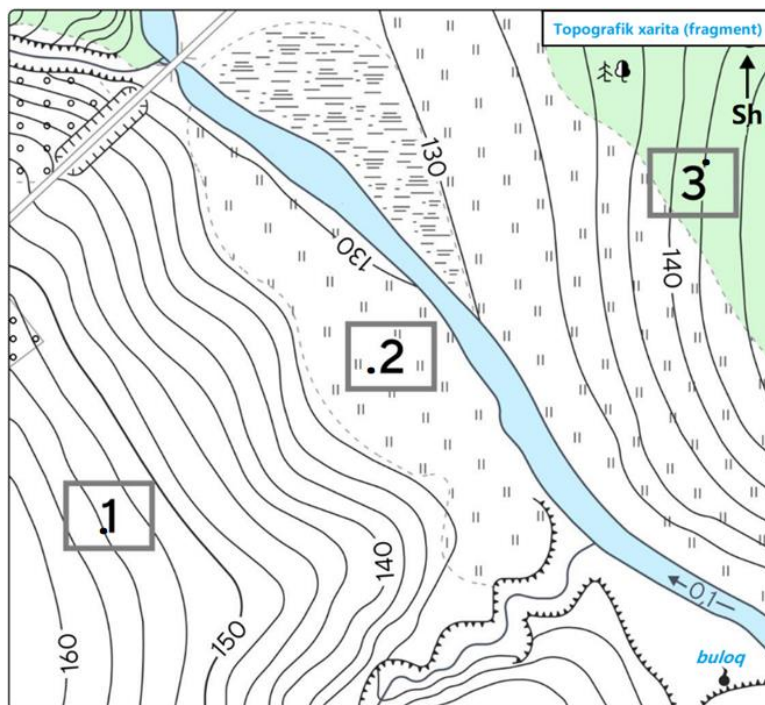
Javob: _____

2. Tadqiqotchilar chizmada tasvirlangan hududda dala kuzatuvlarini olib bordilar. Ular o'rgangan nuqtalarini 1, 2, 3 sonlari bilan belgiladilar. Tadqiqotchilar o'rgangan nuqtalarning qaysi biri aralash o'rmonga eng yaqin joylashgan?



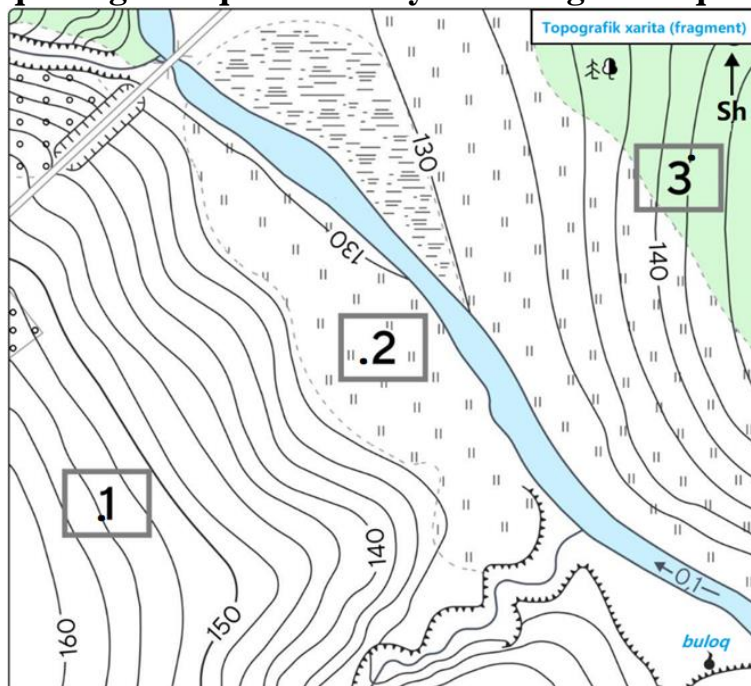
Javob: _____

3. Geograflar chizmada tasvirlangan hududda dala kuzatuvlarini olib bordilar. Ular o'rgangan nuqtalarini 1, 2, 3 sonlari bilan belgiladilar. Geograflar o'rgangan nuqtalardan qaysi birining mutlaq balandligi eng yuqori?



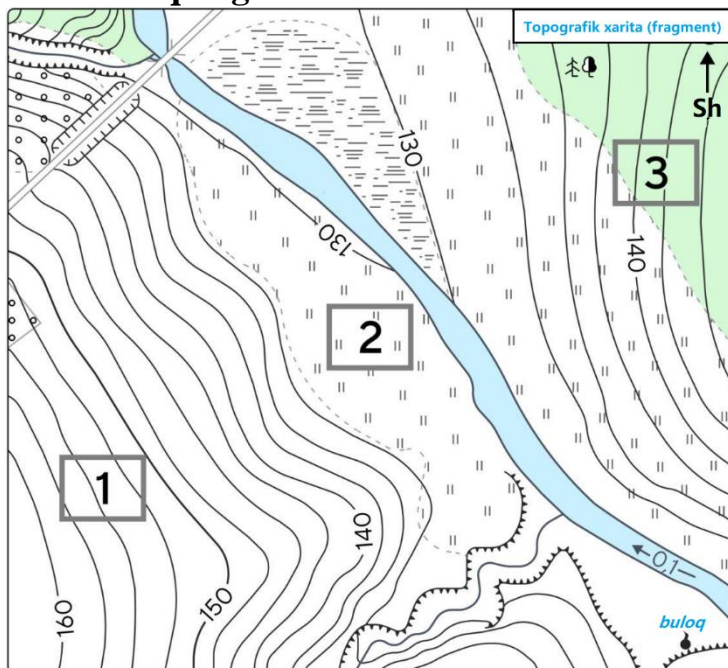
Javob: _____

4. Yosh olimlar chizmada tasvirlangan hududda dala kuzatuvlarini olib bordilar va o'rgangan nuqtalarini 1, 2, 3 sonlari bilan belgiladilar. Ular o'rgangan 1-nuqtaning 3-nuqtadan nisbiy balandligini aniqlang.



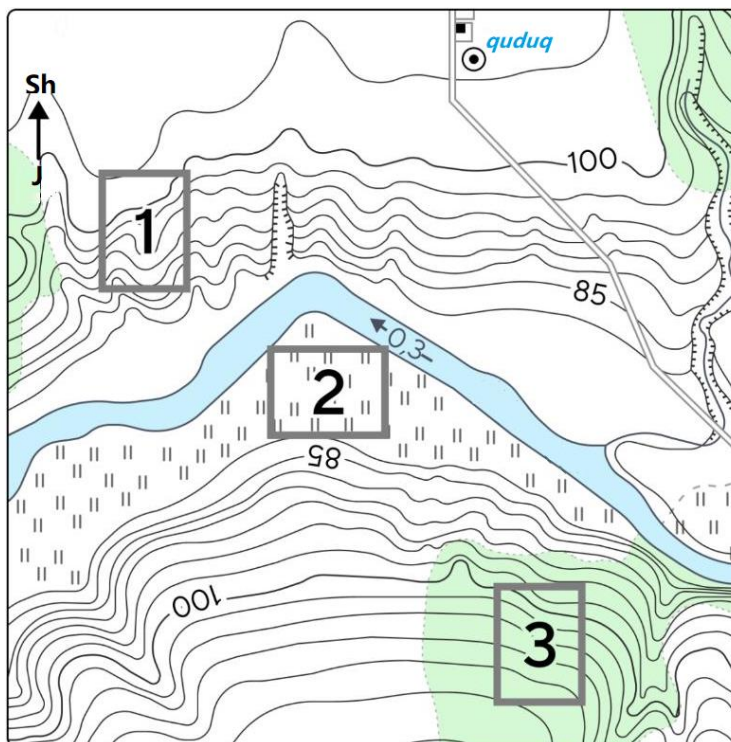
Javob: _____

5. Tadqiqotchilar chizmada tasvirlangan hududda dala kuzatuvlarini olib bordilar. Mazkur hududdagi gorizontallar necha metrdan o'tkazilganini chizmadan foydalanib aniqlang.



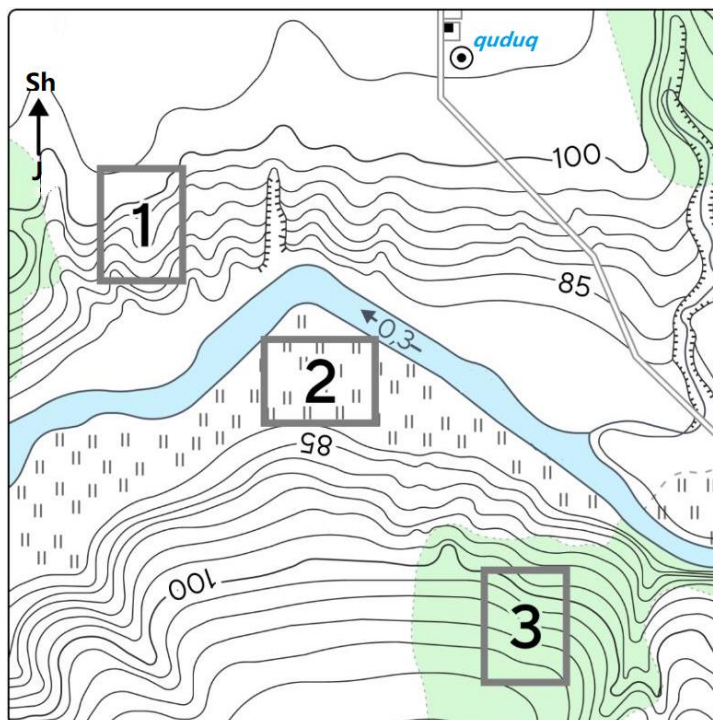
Javob: _____

6. Yosh geograflar chizmada tasvirlangan hududda dala kuzatuvlarini olib bordilar. Ular o'rgangan nuqtalarini 1, 2, 3 sonlari bilan belgiladilar. Yosh geograflar o'rgangan nuqtalardan qaysi birining mutlaq balandligi eng yuqori?



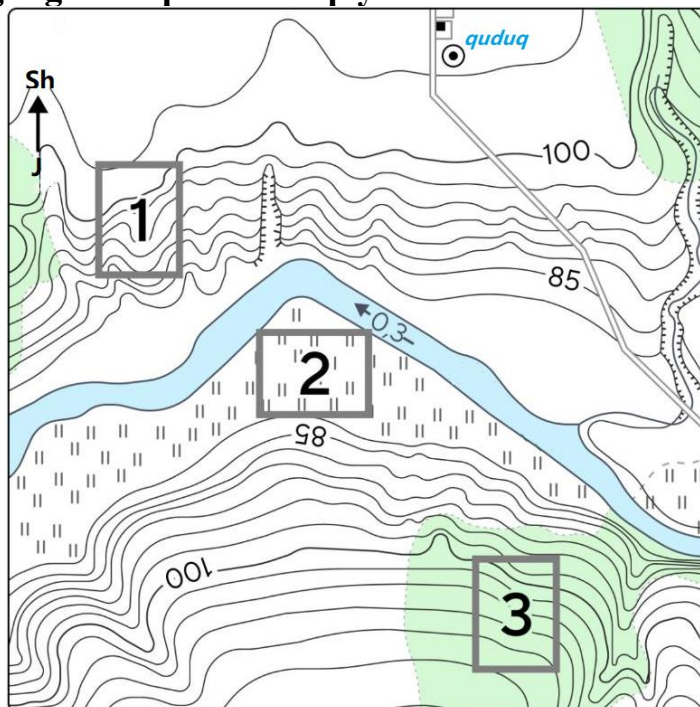
Javob: _____

7. Tadqiqotchilar chizmada tasvirlangan hududda dala kuzatuvlarini olib bordilar. Ular o'rgangan nuqtalarini 1, 2, 3 sonlari bilan belgiladilar. Tadqiqotchilar o'rgangan nuqtalardan qaysi birining mutlaq balandligi eng past?



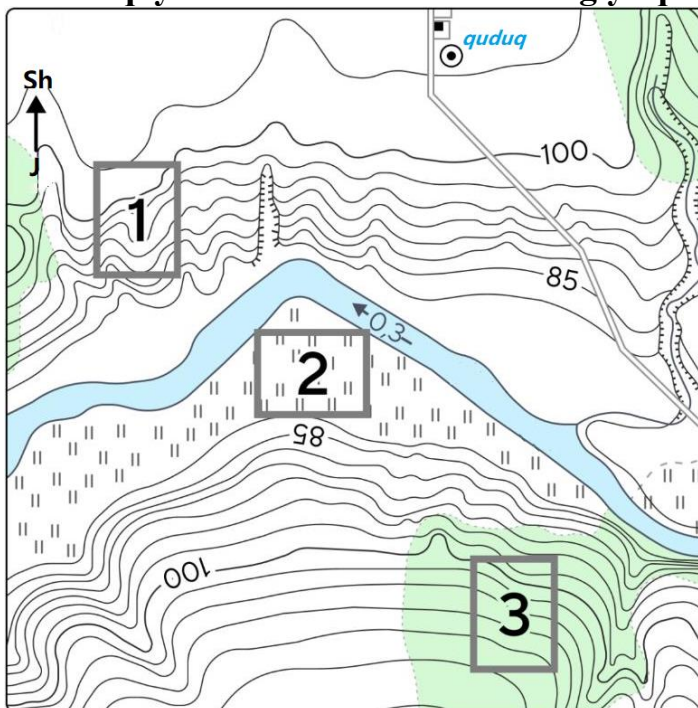
Javob: _____

8. O'quvchilar chizmada tasvirlangan hududda dala kuzatuvlarini olib bordilar. Ular o'rgangan nuqtalarini 1, 2, 3 sonlari bilan belgiladilar. O'quvchilar o'rgangan nuqtalardan qaysi birida havo bosimi eng past bo'ladi?



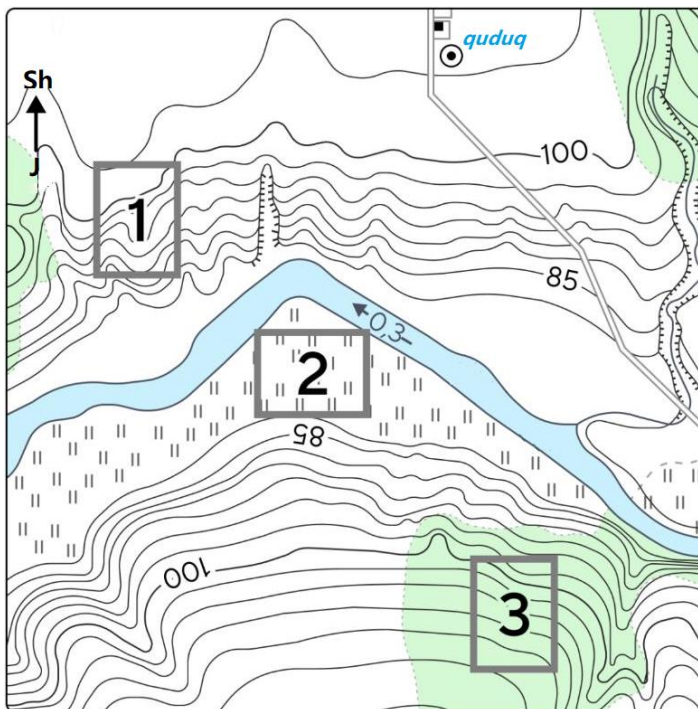
Javob: _____

9. Olimlar jamoasi chizmada tasvirlangan hududda dala kuzatuvlarini olib bordilar va o'rgangan nuqtalarini 1, 2, 3 sonlari bilan belgiladilar. Ular o'rgangan nuqtalardan qaysi birida havo harorati eng yuqori bo'ladi?



Javob: _____

10. Tadqiqotchilar chizmada tasvirlangan hududda dala kuzatuvlarini olib bordilar. Ular o'rgangan nuqtalarini 1, 2, 3 sonlari bilan belgiladilar. Tadqiqotchilar o'rgangan nuqtalardan qaysi biri o'tloqqa eng yaqin joylashgan?



Javob: _____

19-savollar bazasi

1. Quyida berilgan jadval asosida yillik yog‘in miqdori va havo haroratining yillik amplitudasini aniqlang.

| Oylar | Yanvar | Fevral | Mart | Aprel | May | Iyun | Iyul | Avqust | Sentabr | Oktabr | Noyabr | Dekabr |
|------------------------------|--------|--------|------|-------|-----|------|------|--------|---------|--------|--------|--------|
| Yog‘in miqdori, <i>mm</i> | 12 | 11 | 19 | 19 | 15 | 6 | 2 | 2 | 4 | 9 | 11 | 11 |
| O‘rtacha harorat, <i>t°C</i> | -3 | -1 | 7 | 15 | 23 | 27 | 30 | 28 | 21 | 12 | 4 | -2 |

Javob: _____

2. Quyida berilgan jadval asosida yilning dastlabki olti oyidagi yog‘in miqdori va havo haroratining yarim yillik amplitudasini aniqlang.

| Oylar | Yanvar | Fevral | Mart | Aprel | May | Iyun |
|------------------------------------|--------|--------|------|-------|-----|------|
| Yog‘in miqdori, <i>mm</i> | 25 | 31 | 29 | 17 | 14 | 10 |
| Oylik o‘rtacha harorat, <i>t°C</i> | -11 | -9 | 6 | 18 | 27 | 31 |

Javob: _____

3. Quyida berilgan jadval asosida yillik yog‘in miqdori va havo haroratining yillik amplitudasini aniqlang.

| Oylar | Yanvar | Fevral | Mart | Aprel | May | Iyun | Iyul | Avqust | Sentabr | Oktabr | Noyabr | Dekabr |
|------------------------------------|--------|--------|------|-------|-----|------|------|--------|---------|--------|--------|--------|
| Yog‘in miqdori, <i>mm</i> | 28 | 30 | 24 | 20 | 17 | 8 | 8 | 4 | 11 | 14 | 18 | 24 |
| Oylik o‘rtacha harorat, <i>t°C</i> | -9 | -6 | 5 | 17 | 22 | 25 | 31 | 28 | 23 | 18 | 9 | -3 |

Javob: _____

4. Quyida berilgan jadval asosida yillik yog‘in miqdori va havo haroratining yillik amplitudasini aniqlang.

| Oylar | Yanvar | Fevral | Mart | April | May | Iyun | Iyul | Avgust | Sentyabr | Oktabr | NOyabr | Dekabr |
|-----------------------------|--------|--------|------|-------|-----|------|------|--------|----------|--------|--------|--------|
| Yog‘in miqdori, mm | 22 | 26 | 20 | 18 | 14 | 6 | 5 | 4 | 9 | 12 | 16 | 21 |
| Oylik o‘rtacha harorat, t°C | -11 | -8 | 3 | 15 | 21 | 26 | 33 | 30 | 24 | 16 | 6 | -5 |

Javob: _____

5. Quyida berilgan jadval asosida yillik yog‘in miqdori va havo haroratining yillik amplitudasini aniqlang.

| Oylar | Yanvar | Fevral | Mart | April | May | Iyun | Iyul | Avgust | Sentyabr | Oktabr | NOyabr | Dekabr |
|-----------------------------|--------|--------|------|-------|-----|------|------|--------|----------|--------|--------|--------|
| Yog‘in miqdori, mm | 35 | 38 | 32 | 28 | 22 | 14 | 10 | 9 | 18 | 26 | 30 | 34 |
| Oylik o‘rtacha harorat, t°C | -4 | -2 | 7 | 16 | 20 | 24 | 27 | 26 | 21 | 15 | 8 | 0 |

Javob: _____

6. Quyida berilgan jadval asosida yillik yog‘in miqdori va havo haroratining yillik amplitudasini aniqlang.

| Oylar | Yanvar | Fevral | Mart | April | May | Iyun | Iyul | Avgust | Sentyabr | Oktabr | NOyabr | Dekabr |
|-------|--------|--------|------|-------|-----|------|------|--------|----------|--------|--------|--------|
|-------|--------|--------|------|-------|-----|------|------|--------|----------|--------|--------|--------|

| | | | | | | | | | | | | |
|------------------------------------|----|----|----|----|----|----|----|----|----|----|----|----|
| Yogʻin miqdori, <i>mm</i> | 18 | 20 | 15 | 10 | 6 | 2 | 1 | 1 | 3 | 7 | 12 | 16 |
| Oylik oʻrtacha harorat, <i>t°C</i> | -2 | 1 | 10 | 22 | 29 | 35 | 41 | 39 | 32 | 22 | 10 | 2 |

Javob: _____

7. Quyida berilgan jadval asosida yillik yogʻin miqdori va havo haroratining yillik amplitudasini aniqlang.

| Oylar | Yanvar | Fevral | Mart | April | May | Iyun | Iyul | Avqust | Sentyabr | Oktyabr | Noyabr | Dekabr |
|------------------------------------|--------|--------|------|-------|-----|------|------|--------|----------|---------|--------|--------|
| Yogʻin miqdori, <i>mm</i> | 40 | 42 | 38 | 35 | 30 | 22 | 18 | 17 | 25 | 32 | 36 | 41 |
| Oylik oʻrtacha harorat, <i>t°C</i> | -7 | -5 | 2 | 11 | 16 | 20 | 24 | 23 | 18 | 12 | 5 | -3 |

Javob: _____

8. Quyida berilgan jadval asosida yillik yogʻin miqdori va havo haroratining yillik amplitudasini aniqlang.

| Oylar | Yanvar | Fevral | Mart | April | May | Iyun | Iyul | Avqust | Sentyabr | Oktyabr | Noyabr | Dekabr |
|------------------------------------|--------|--------|------|-------|-----|------|------|--------|----------|---------|--------|--------|
| Yogʻin miqdori, <i>mm</i> | 26 | 28 | 22 | 18 | 14 | 9 | 7 | 6 | 10 | 15 | 19 | 24 |
| Oylik oʻrtacha harorat, <i>t°C</i> | -12 | -9 | 1 | 12 | 18 | 22 | 26 | 25 | 19 | 11 | 2 | -6 |

Javob: _____

9. Quyida berilgan jadval asosida yillik yogʻin miqdori va havo haroratining yillik amplitudasini aniqlang.

| Oylar | Y a n v a r | F e v r a l | M a r t | A p r e l | M a y | I y u n | I y u l | A v g u s t | S e n t y a b r | O k t y a b r | N o y a b r | D e k a b r |
|------------------------------------|----------------------------|----------------------------|------------------|-----------------------|-------------|------------------|------------------|----------------------------|--------------------------------------|---------------------------------|----------------------------|----------------------------|
| Yogʻin miqdori, <i>mm</i> | 12 | 14 | 10 | 6 | 4 | 1 | 0 | 1 | 3 | 6 | 9 | 11 |
| Oylik oʻrtacha harorat, <i>t°C</i> | -2 | -5 | 14 | 26 | 34 | 40 | 44 | 42 | 35 | 25 | 8 | -4 |

Javob: _____

10. Quyida berilgan jadval asosida yillik yogʻin miqdori va havo haroratining yillik amplitudasini aniqlang.

| Oylar | Y a n v a r | F e v r a l | M a r t | A p r e l | M a y | I y u n | I y u l | A v g u s t | S e n t y a b r | O k t y a b r | N o y a b r | D e k a b r |
|------------------------------------|----------------------------|----------------------------|------------------|-----------------------|-------------|------------------|------------------|----------------------------|--------------------------------------|---------------------------------|----------------------------|----------------------------|
| Yogʻin miqdori, <i>mm</i> | 45 | 42 | 38 | 34 | 30 | 26 | 22 | 21 | 28 | 35 | 40 | 44 |
| Oylik oʻrtacha harorat, <i>t°C</i> | -3 | -1 | 6 | 14 | 19 | 23 | 26 | 25 | 20 | 14 | 7 | 0 |

Javob: _____

20-savollar bazasi

1. Qozog‘iston Respublikasining maydoni 2,73 mln kv. km, aholi soni esa 18,7 mln kishi (2020-y.)ni tashkil etadi. Mamlakat aholisining o‘rtacha zichligini aniqlang.

Javob: _____

2. Slovakiya Respublikasining maydoni 48,8 ming kv. km, aholi soni esa 5,5 mln kishi (2020-y.)ni tashkil etadi. Mamlakat aholisining o‘rtacha zichligini aniqlang.

Javob: _____

3. Ukraina Respublikasining maydoni 603,5 ming kv. km, aholi soni esa 41,8 mln kishi (2020-y.)ni tashkil etadi. Mamlakat aholisining o‘rtacha zichligini aniqlang.

Javob: _____

4. Xorvatiya Respublikasining maydoni 56,5 ming kv. km, aholi soni esa 4,0 mln kishi (2020-y.)ni tashkil etadi. Mamlakat aholisining o‘rtacha zichligini aniqlang.

Javob: _____

5. Shvetsiyaning maydoni 449,9 ming kv. km, aholi soni esa 10,4 mln kishi (2020-y.)ni tashkil etadi. Mamlakat aholisining o‘rtacha zichligini aniqlang.

Javob: _____

6. Afg‘oniston Respublikasining maydoni 652,8 ming kv. km, aholi soni esa 38,9 mln kishi (2020-y.)ni tashkil etadi. Mamlakat aholisining o‘rtacha zichligini aniqlang.

Javob: _____

7. Bangladesh Respublikasining maydoni 144 ming kv. km, aholi soni esa 169,8 mln kishi (2020-y.)ni tashkil etadi. Mamlakat aholisining o'rtacha zichligini aniqlang.

Javob:_____

8. Indoneziya Respublikasining maydoni 1 919,4 ming kv. km, aholi soni esa 271,7 mln kishi (2020-y.)ni tashkil etadi. Mamlakat aholisining o'rtacha zichligini aniqlang.

Javob:_____

9. Germaniya Federativ Respublikasining maydoni 357,0 ming kv. km, aholi soni esa 83,2 mln kishi (2020-y.)ni tashkil etadi. Mamlakat aholisining o'rtacha zichligini aniqlang.

Javob:_____

10. Mo'g'uliston Respublikasining maydoni 1 566,6 ming kv. km, aholi soni esa 3,4 mln kishi (2020-y.)ni tashkil etadi. Mamlakat aholisining o'rtacha zichligini aniqlang.

Javob:_____