

2025-2026-ОКУУ ЖЫЛЫНДА ЖАЛПЫ БИЛИМ
БЕРҮҮ МЕКТЕПТЕРДИН

11-КЛАСС

ОКУУЧУЛАРЫ ҮЧҮН

ГЕОГРАФИЯ

ПРЕДМЕТИНЕН ЖЫЙЫНТЫКТООЧУ
АТТЕСТАЦИЯСЫН ӨТКӨРҮҮ БОЮНЧА
МЕТОДИКАЛЫК СУНУШ ЖАНА МАТЕРИАЛДАР

**ТАНДАЛМА
ПРЕДМЕТТЕР**

2025-2026 – ОКУУ ЖЫЛЫНДА АДИСТЕШТИРИЛГЕН МЕКТЕПТЕРДИН 11-КЛАСС ОКУУЧУЛАРЫ ҮЧҮН ТАНДОО ПРЕДМЕТТЕР ТОБУНДАГЫ ГЕОГРАФИЯ ПРЕДМЕТИНЕН ЖЫЙЫНТЫКТООЧУ ТЕКШЕРҮҮ ТЕСТ ТАПШЫРМАЛАРЫНЫН СПЕЦИФИКАЦИЯСЫ

Бул спецификация жалпы билим берүү мектептеринин 11-класс окуучуларынын география предметинен билим, көндүм жана компетенцияларын баалоодо пайдалана турган тест тапшырмаларынын мазмунун, камтуусун, түрүн, формасын, баалоо критерийсин жана өткөрүлүү тартибине коюлган талаптарын белгилейт.

I. Жалпы принциптер

Баалоонун максаты – 11-класс окуучуларынын география предметинен билим, көндүм жана компетенцияларын учурдагы программаларда белгиленген окуу максаттарынын негизинде комплекстүү баалоо. Бул баалоо натыйжаларынын негизинде 11-класстар үчүн жыйынтыктоочу мамлекеттик аттестацияда кабыл алынуучу чечимдер негизделген болушун камсыздоо максатында баалоодо жарактуулук, ишенимдүүлүк, адилеттүүлүк жана тазалык принциптерин сакталышы камсыздалат.

II. Нормативдик негиздер

1. Өзбекстан Республикасы Элге билим берүү министринин 2008-жыл 4-марттагы «Жалпы орто билим алуучулардын жыйынтыктоочу мамлекеттик аттестациясы жөнүндөгү уставды тастыктоо жөнүндөгү» 56-сандуу буйругу менен тастыкталган, «Жалпы орто билим алуучулардын жыйынтыктоочу мамлекеттик аттестациясы жөнүндөгү устав».

2. География предметинен 7-10-класстар үчүн учурдагы окуу программасы.

3. Өзбекстан Республикасынын Мекпекке чейинки жана мектепте билим берүү министринин 2026-жылдын 16-мартындагы №102 «2025-2026-окуу жылында жалпы орто билим берүүчү мекемелеринде окуучуларды жыйынтыктоочу мамлекеттик аттестациялоону уюштуруу жана өткөрүү жөнүндө» буйругу.

III. Баалоонун камтуусу жана бөлүнгөн убакыт

Жалпы билим берүү мектептеринин 11-класс окуучуларынын география предметинен билим даражасын аныктоо максатында жыйынтыктоочу мамлекеттик аттестация сыноосунда жалпы **20** тест

тапшырмасы берилет жана тест тапшырмаларын аткаруу үчүн **180 мүнөт** убакыт бөлүнөт.

Сыноо материалдарынын мазмун тармагы, баалануучу билим, көндүм жана компетенциялар боюнча бөлүштүрүлүшү төмөнкү жадыбалдарда чагылдырылган:

| Мазмун тармагы | Конструкттар | Тесттер саны |
|--|---|--------------|
| 1. Географиянын башталгыч курсу | | |
| 1.1. Табигый географиянын башталгыч курсу | Түрдүү табигый географиялык терминдер же аларга мүнөздүү өзгөчөлүктөрдү аныктоо. | 1 |
| 1.2. Географиялык катмар жана географиялык карталар | Географиялык карталар, географиялык катмардын курамдык бөлүктөрү жана табият компоненттеринин өзүнө мүнөздүү өзгөчөлүктөрүн, окшош жана айырмалуу жактарын салыштыруу, ажыратуу. | 2 |
| 2. Материктер жана океандардын табигый географиясы | | |
| 2.1. Дүйнө океаны | Дүйнө океаны жана анын бөлүктөрүнө мүнөздүү өзгөчөлүктөрүн билүү, аларды айырмалоо, салыштыруу. | 1 |
| 2.2. Материктер жана алардын өзгөчөлүктөрү | Материктердин табиятынын өзгөчөлүктөрүн айырмалоо, салыштыруу жана аларга тиешелүү географиялык жараяндар же кубулуштарды талдоо. | 2 |
| 3. Орто Азия жана Өзбекстандын табигый географиясы | | |
| 3.1. Орто Азия жана Өзбекстандын табигый географиялык өзгөчөлүктөрү | Орто Азия жана Өзбекстан табиятынын өзүнө мүнөздүү өзгөчөлүктөрүнө тиешелүү маалыматтарды билүү, алардын ортосундагы өз ара байланыш, айырма жана мыйзамдуулуктарды аныктоо, аларга тиешелүү географиялык маселелер, жараян же кубулуштарды талдоо; Өзбекстандын табигый шарты жана табигый географиялык округдарынын өзгөчөлүктөрүн талдоо жана негиздөө. | 3 |
| 4. Өзбекстандын экономикалык жана социалдык географиясы | | |

| | | |
|--|---|----------|
| <p>4.1. Өзбекстандын географиялык орду жана административдик-аймактык түзүлүшү жана чарбасы</p> | <p>Өзбекстандын географиялык орду, табигый шарты жана ресурстары, калкынын курамы жана жайгашуусу, экономикасынын курамы, чарбалык адистешүүсү жана экономикалык райондоштурууга таандык маалыматтарды билүү, аларды салыштыруу, аларга таандык географиялык маселелер, жараян же кубулуштарды талдоо; Өзбекстандын регионалдык мүнөзү жөнүндө билүү, айырмалоо жана салыштыруу, аларды талдоо.</p> | <p>3</p> |
| <p>5. Дүйнөнүн экономикалык жана социалдык географиясы</p> | | |
| <p>5.1. Дүйнөнүн регионалдык мүнөздөмөсү</p> | <p>Дүйнөнүн саясий картасы, мамлекеттердин башкаруу формасы, мамлекеттик түзүлүшү жана өнүгүшүнө тиешелүү маалыматтарды билүү, айырмалоо, салыштыруу, аларды талдоо. Дүйнөнүн табигый ресурстары, түгөнбөөчү жана калыбына келүүчү, ошондой эле, минералдык ресурстардын географиясы, глобал экологиялык көйгөйлөргө таандык маалыматтарды билүү, айырмалоо, салыштыруу, аларды талдоо.</p> | <p>2</p> |
| <p>5.2. Дүйнөнүн регионалдык мүнөздөмөсү</p> | <p>Окуу китебинде берилген мамлекеттерге тиешелүү маалыматтарды билүү, айырмалоо, салыштыруу, аларды талдоо.</p> | <p>3</p> |
| <p>6. Географиялык маселе, мисал жана тапшырмалар</p> | | |
| <p>6.1. Табигый географияга таандык маселелер</p> | <p>Жалпы географиялык мыйзамдуулуктар жана география предметинин теориялык материалдарынын негизинде (рельеф, температура, нымдуулук, шамал, басым, күн нурунун түшүү бурчу, убакыт алкактары, дарыянын суу сарпы жана эңкейиши, суунун туздуулугу, температурасы, тереңдиги, горизонттук капталдары, азимуту ж.б) географиялык маселелерди чыгаруу.</p> | <p>1</p> |

| | | |
|--|---|---|
| 6.2. Экономикалык географияга таандык маселелер | Экономикалык географиялык (калктын саны, тыгыздыгы, өсүшү, азайышы, кыймылына тиешелүү, урбанизация даражасы, адистешүү даражасы, чарбалык курамы ж.б) маселелерди чыгаруу. | 1 |
| 6.3. Картографиялык тапшырма | Берилген карта (же карта-схема) дан географиялык мыйзамдуулуктарды аныктайт, аларды синтездейт, маалыматтарды салыштырат. | 1 |

IV. Когнитивдик көндүмдөр боюнча бөлүштүрүлүшү

| Когнитивдик деңгээл | Түшүндүрмөсү | Тесттер саны |
|----------------------------|--|---------------------|
| Билүү (Б) | Билүү деңгээлиндеги, башкача айтканда, репродуктивдүү тапшырмалар окуучудан окуу материалдарын кайра иштебестен эс тутумда сактоо жана тааныш кырдаалдарда колдонууну талап кылат. Бул түрдөгү тапшырмалар төмөнкүлөрдү баалайт: мыйзамдуулуктар, касиеттер, түшүнүктөр, терминдердин маңызын жана аларды эсте сактоо. | 5 |
| Колдонуу (К) | Колдонуу деңгээлиндеги, башкача айтканда, продиктивдүү тапшырмалар окуучудан үйрөнүлгөн мыйзам жана мыйзамдуулуктарды берилген кырдаалга ылайыктуу түрдө тандоо, талдоо, салыштыруу, бир канча мыйзам жана мыйзамдуулуктарды бир учурда колдоо жана жалпылоо, ошондой эле, жыйынтык чыгарууну талап кылат. | 13 |
| Ой жүгүртүү (О) | Ой-жүгүртүү деңгээлиндеги, башкача айтканда, интеллектуалдык тапшырмалар, окуучудан өздөштүрүлгөн билим жана көндүмдөрдү тааныш эмес кырдаалдардо колдонуу, талдоо, синтездөө, салыштыруу, мыйзам жана мыйзамдуулуктарды иштетип, жалпылоо жана жыйынтык чыгарууну талап кылат. | 2 |

V. Тапшырманын түрлөрү боюнча бөлүштүрүлүшү

| ТАПШЫРМАНЫН ТҮРҮ | ТҮШҮНДҮРМӨСҮ | ТАПШЫРМАНЫН САНЫ |
|------------------------------|---|-------------------------|
| Кыска жооптуу ачык тест (O1) | суроого кыска сүйлөм менен жооп берүүнү талап кылуучу жазма тапшырмалар | 8 |
| Дал келтирүү ачык | суроонун мазмунуна ылайыктуу жоопторду | 3 |

| | | |
|--|--|---|
| тести (О2) | дал келтирүүнү талап кылуучу жазма тапшырмалар | |
| Көп тандоолуу жабык тест (Ж1) | суруонун мазмунуна ылайыктуу болгон жооп варианттарынын ичинен туураларын табууну талап кылуучу жабык тест тапшырмалар | 6 |
| Кеңейтилген жооптуу ачык тест (О3) | сууроого кеңири жооп жазууну талап кылуучу жазма тапшырмалар | 3 |

VI. Баалоонун критерийси жана баллды баага айландыруу тартиби

Окуучулардын жазма иштери жыйынтыктоочу мамлекеттик аттестация сыноолорунда ар бир предметтен эң жогорку 100 балл менен бааланат. Тапшырмалар үчүн белгиленген баллдар алардын таталдык даражасын, аткарууда талап кылынуучу билим, көндүм жана логикалык ой-жүгүртүү көлөмүн эсепке алуу менен белгиленген. Тапшырмалардын мазмуну жана татаалдык даражасынын негизинде ар түрдүү балл менен бааланат. Ар бир тапшырманын баалоо критерийси баалоо формасында берилген. Төмөндө баллды баага конвертациялоо жадыбалы берилген:

Баллды баага айландыруу жадыбалы

| Балл (%) | Баа | Түшүндүрмөсү |
|----------|-----|------------------------|
| 0 – 29 | “2” | “канааттандырарлыксыз” |
| 30 – 65 | “3” | “канааттандырарлуу” |
| 66 – 85 | “4” | “жакшы” |
| 86 – 100 | “5” | “эң жакшы” |

VII. Баалоо формасы

Окуучунун билим, көндүм жана компетенцияларын баалоо баскычы, баалануучу мазмун тармагы, тапшырманын түрү, когнитивдик жараян жана баалоо критерийлери төмөнкү жадыбалда берилген.

| Тапшырманын тартип номери | Мазмун багыты | Тапшырманын түрү | Когнитивдик даража | Баалоо критерийси |
|---------------------------|--------------------------------------|------------------|--------------------|-------------------|
| 1-баскыч | | | | |
| 1. | Табигый географиянын башталгыч курсу | О1 | Б | 4 балл |

| | | | | | | |
|--------------|--|-----------------|---------|--------|---------|--------|
| 2. | Географиялык катмар жана географиялык карталар | O1 | Б | 4 балл | | |
| 3. | | | К | 4 балл | | |
| 4. | Материктер жана океандардын табигый географиясы | O1 | К | 4 балл | | |
| 5. | | | | O2 | 4 балл | |
| 6. | | | | | 4 балл | |
| 7. | Орто Азия жана Өзбекстандын табигый географиясы | O1 | Б | 2 балл | | |
| 8. | | | | O2 | К | 4 балл |
| 9. | | | | | 4 балл | |
| 10. | Өзбекстандын экономикалык жана социалдык географиясы | O1 | Б | 3 балл | | |
| 11. | | | | O2 | К | 4 балл |
| 12. | | | | | К | 4 балл |
| 13. | Дүйнөнүн экономикалык жана социалдык географиясы | O1 | Б | 2 балл | | |
| 14. | | | | O2 | К | 4 балл |
| 15. | | | | | | 4 балл |
| 16. | | | | | | 4 балл |
| 17. | | | | | | 4 балл |
| 18. | Географиялык маселе, мисал жана тапшырмалар | O3 | К | 8 балл | | |
| 19. | | | | O | 12 балл | |
| 20. | | | 12 балл | | | |
| Жалпы | | 100 балл | | | | |

VIII. Экзамендин тартиби

Тыюу салынган каражаттар: экзамен учурунда мобил телефон, акылдуу саат, планшет же эскертмелерден пайдаланууга катуу тыюу салынат.

Ахлак жана тартип: нуска көчүрүү, жардам суроо же жардам берүү, экзамен учурунда сүйлөшүү, уруксатсыз чыгуу сыяктуу абалдарга тыюу салынат.

Күзөтчү эреже бузуучулукту аныктаганда, протокол түзүп, тындоочуну тесттен четтетет жана натыйжасы жокко чыгарылат.

IX. Сунушталып жаткан негизги адабияттар

1. Гулямов П.Н., Курбанниязов Р., Авезов М.М., Саидова Н.П. Табигый географиянын башталгыч курсу. –Т.: “Митти юлдуз”, 2020.
2. Соатов А., Абдулкосимов А., Миракмалов М. География (Материктер жана океандардын табигый географиясы). 6-класс үчүн окуу китеби. –Т.: “Ўқитувчи” НМИУ, 2017.
3. Гуломов П., Вахабов Х., Баратов П., Маматкулов М. География (Орто Азия жана Өзбекстандын табигый географиясы). 7- класс үчүн окуу китеби. – Т.: “ Уқитувчи” НМИУ, 2017.
4. Мусаев П., Мусаев Ж. География (Өзбекстандын экономикалык жана социалдык географиясы). 8-класс үчүн окуу китеби. –Т.: “Шарқ” НМИУ, 2019.
5. Каюмов А., Сафаров И., Тиллабоева М., Федорко В. География (Дүйнөнүн социалдык-экономикалык географиясы). 9-класс үчүн окуу китеби. –Т.: “Ўзбекистон”, 2019.
6. Федорко В., Сафарова Н., Исматов Ж., Назаралиева Е. География (Дүйнөнүн социалдык-экономикалык географиясы). 10- класс үчүн окуу китеби. –Т.: “Республикалык билим берүү борбору”, 2022.
7. Миракмалов М.Т., Авезов М.М., Назаралиева Э. Й. Табигый географиядан практикалык машыгуулар. –Т.: “Илим жана технология”, 2015.
8. Авезов М.М., Миракмалов М.Т. География предметинен практикалык машыгуулар. –Т.: “Донишманд зиёси”, 2022.
9. Атластар (7-9-10-класстар үчүн). –Т.: Өзбекстан Республикасынын Мамлекеттик салык комитетинин алкагындагы Кадастр агенттиги, 2022-2023.

1-суроолор базасы

1. Жер кыртышынын деңиз деңгээлинен 500 м ден бийик болгон тегиз эмес орундары деп аталат. Чекииттердин ордуна түшүрүп калтырылган сөздү төмөнкү чакмактарга жазгыла.

: _____

2. Вулкандар атылганда жер ичинен агып чыккан абдан ысык, эриген тоо тектери деп аталат. Чекииттердин ордуна түшүрүп калтырылган сөздү төмөнкү чакмактарга жазгыла.

: _____

3. Жердин өз ордуна туруп айлануучу эки чекити ... деп аталат. Чекииттердин ордуна түшүрүп калтырылган сөздү төмөнкү чакмактарга жазгыла.

: _____

4. Жер кыртышынын эң терең бөлүгүнө таркалган тоо тектери деп аталат. Чекииттердин ордуна түшүрүп калтырылган сөздү төмөнкү чакмактарга жазгыла.

: _____

5. Карталарда жер бетиндеги бирдей абсолюттук бийиктикке ээ чекиттерди туташтырган сызыктартар деп аталат. Чекииттердин ордуна түшүрүп калтырылган сөздү төмөнкү чакмактарга жазгыла.

: _____

2-суроолор базасы

1. Географиялык кабыктын өнүгүшүнүн биогендик этабына кирген эраларды эң байыркысынан эң жашына карай (I → II → III) тартип менен жайгаштыргыла.

- A) Мезозой
- B) Палеозой
- C) Кайнозой

| I | II | III |
|---|----|-----|
| | | |

2. Палеозой эрасы доорлорун эң жашынан байыркысына карай (I → II → III) тартип менен жайгаштыргыла.

- A) Силур доору
- B) Таш көмүр доору
- C) Ордовик доору

| I | II | III |
|---|----|-----|
| | | |

3. Географиялык кабыктын өнүгүү баскычтарын эң жашынан байыркысына карай (I → II → III) тартип менен жайгаштыргыла.

- A) Антропогендик
- B) Биогендик эмес
- C) Биогендик

| I | II | III |
|---|----|-----|
| | | |

4. Жердин геохронологиялык эраларын байыркыдан азыркысына карай (I → II → III) тартип менен жайгаштыргыла.

- A) Протерозой
- B) Мезозой
- C) Палеозой

| I | II | III |
|---|----|-----|
| | | |

5. Палеозой эрасындагы тоолордун пайда болуу баскычтарын эң жашынан байыркысына карай (I → II → III) тартип менен жайгаштыргыла.

- A) Байкал
- B) Герцин
- C) Каледон

| I | II | III |
|---|----|-----|
| | | |

3-суроолор базасы

1. Төмөндө берилген мамлекеттердин аттарын алардын калкынын жылдык табигый өсүү көрсөткүчтөрү менен өз ара дал келтиргиле.

| Мамлекеттер | Калктын жылдык табигый өсүү көрсөткүчтөрү (ар миң киши эсебинде) |
|------------------|--|
| 1) Германия | А) 10–20 ‰ |
| 2) Сауд Арабиясы | Б) 0–10 ‰ |
| 3) Мали | В) 30–40 ‰ |
| | Г) -10 – 0 ‰ |

| | | |
|---|---|---|
| 1 | 2 | 3 |
| | | |

2. Төмөндө берилген мамлекеттер жана алардын калкынын санын 2050-жыл прогнозу боюнча дүйнөлүк аренада туткан ордун өз ара дал келтиргиле.

| Мамлекеттер | Калктын санынын 2050-жыл прогнозу боюнча дүйнөлүк аренада туткан орду |
|--------------|---|
| 1) Нигерия | А) 1-орун |
| 2) Бангладеш | Б) 3-орун |
| 3) АКШ | В) 8-орун |
| | Г) 4-орун |

| | | |
|---|---|---|
| 1 | 2 | 3 |
| | | |

3. Төмөндө берилген мамлекеттерди алардын калкынын жыштык көрсөткүчтөрү менен өз ара дал келтиргиле.

| Мамлекеттер | Калктын жыштыгы |
|-------------|------------------------------|
| 1) Сингапур | А) 1628 киши/км ² |
| 2) Исландия | Б) 635 киши/км ² |
| 3) Мальта | В) 8067 киши/км ² |
| | Г) 3,6 киши/км ² |

| | | |
|---|---|---|
| 1 | 2 | 3 |
| | | |

4. Төмөндө берилген региондорду урбанизация даражасы (2020-жыл) боюнча дүйнөлүк аренада туткан ордуна карай туура дал келтиргиле.

| Региондор | Урбанизация даражасы боюнча дүйнөлүк аренада туткан орду |
|-----------|--|
| 1) Азия | А) 3-орун |
| 2) Европа | Б) 1-орун |
| 3) Африка | В) 6-орун |
| | Г) 5-орун |

| | | |
|---|---|---|
| 1 | 2 | 3 |
| | | |

5. Төмөндө берилген агломерацияларды алар жайгашкан мамлекет аты менен туура дал келтиргиле.

| Мамлекеттер | Агломерациялар |
|-----------------------|-------------------|
| 1) Корея Республикасы | А) Жакарта |
| 2) Индия | Б) Дели |
| 3) Япония | В) Токио-Иокогама |
| | Г) Сеул-Инчхон |

| | | |
|---|---|---|
| 1 | 2 | 3 |
| | | |

4-суроолор базасы

1. Төмөндө берилген деңиздер жана алар жайгашкан океандарды өз ара дал келтиргиле.

- | | |
|-----------------------|----------------------|
| 1) Жер ортолук деңизи | А) Инди океаны |
| 2) Охота деңизи | Б) Атлантика океаны |
| 3) Араб деңизи | В) Түндүк Муз океаны |
| 4) Кара деңиз | Г) Тынч океан |

| | | | |
|---|---|---|---|
| 1 | 2 | 3 | 4 |
| | | | |

2. Төмөндө берилген океандар жана аларда жайгашкан деңиздерди өз ара дал келтиргиле.

- | | |
|----------------------|-------------------|
| 1) Тынч океан | А) Банда деңизи |
| 2) Инди океаны | Б) Эгей деңизи |
| 3) Түндүк Муз океаны | В) Андаман деңизи |
| 4) Атлантика океаны | Г) Баренс деңизи |

| | | | |
|---|---|---|---|
| 1 | 2 | 3 | 4 |
| | | | |

3. Төмөндө берилген кысыктар жана алар жайгашкан океандарды өз ара дал келтиргиле.

- | | |
|---------------------|----------------------|
| 1) Мозамбик кысыгы | А) Тынч океаны |
| 2) Гибралтар кысыгы | Б) Атлантика океаны |
| 3) Беринг кысыгы | В) Инди океаны |
| 4) Дэвис кысыгы | Г) Түндүк Муз океаны |

| | | | |
|---|---|---|---|
| 1 | 2 | 3 | 4 |
| | | | |

4. Төмөндө берилген океандар жана аларда жайгашкан ойдуңдарды өз ара дал келтиргиле.

- | | |
|----------------------|-------------------------|
| 1) Атлантика океаны | А) Чили ойдуңу |
| 2) Инди океаны | Б) Беллинсгаузен ойдуңу |
| 3) Тынч океаны | В) Сомали ойдуңу |
| 4) Түндүк Муз океаны | Г) Бразилия ойдуңу |

| | | | |
|---|---|---|---|
| 1 | 2 | 3 | 4 |
| | | | |

5. Төмөндө берилген океан агымдарын жана алар таасир эткен океандарды өз ара дал келтиргиле.

- | | |
|--------------------------|----------------------|
| 1) Перу агымы | А) Тынч океаны |
| 2) Батыш Австралия агымы | Б) Атлантика океаны |
| 3) Трансарктикалык агым | В) Индия океаны |
| 4) Гвинея агымы | Г) Түндүк Муз океаны |

| | | | |
|---|---|---|---|
| 1 | 2 | 3 | 4 |
| | | | |

5-сууроолор базасы

1. Самарканд облусунун курамына кирген шаарлардын аттарын аныктагыла.

1. Янгиработ 2. Галла арал 3. Акташ 4. Нурата
5. Үргүт 6. Кызылтепа 7. Тайлак 8. Кокон

| | | |
|--|--|--|
| | | |
|--|--|--|

2. Ташкент облусунун негизги өнөр-жай тармактарын ажыраткыла.

1. Мунай-химия 2. Түстүү металлургия 3. Ун-жарма
4. Курулуш өнөр жайы 5. Булгаары иштетүү 6. Химия 7. Газ-химия

| | | |
|--|--|--|
| | | |
|--|--|--|

3. Мирзачөл экономикалык району менен чектешпеген райондорду ажыраткыла.

1. Төмөнкү Амударыя 2. Түштүк 3. Ташкент
4. Зарафшан 5. Фергана

| | | |
|--|--|--|
| | | |
|--|--|--|

4. Жызак облусунда жайгашкан пайдалуу казылма кендеринин аттарын ажыратып көрсөткүлө.

1. Шаргун 2. Сарташ 3. Караташ 4. Каравулбазар
5. Учкур 6. Койташ 7. Маржанбулак 8. Зармитан

| | | |
|--|--|--|
| | | |
|--|--|--|

5. Сырдарыя облусунун негизги айыл чарба тармактарын аныктагыла.

1. Пахтачылык 2. Багбанчылык 3. Жашылча өстүрүү 4. Данчылык
5. Жүзүмчүлүк 6. Жер эгиндери 7. Дан өстүрүү 8. Жибекчилик

| | | |
|--|--|--|
| | | |
|--|--|--|

6-сууроолор базасы

1. Төмөндө берилген Өзбекстандын облустарынын арасынан темир жолдорунун тыгыздыгы боюнча жогору көрсөткүчкө ээлерин аныктагыла.

- а) Наманган б) Сырдарыя в) Ташкент г) Кашкадарыя
д) Андижан е) Наваи ж) Фергана з) Самарканд

| | | | |
|--|--|--|--|
| | | | |
|--|--|--|--|

2. Төмөндө берилген облустардын арасынан эң батышта жайгашкандарын аныктагыла.

- а) Харезм б) Андижан в) Фергана г) Сурхандарыя
 д) Самарканд е) Наваи ж) Кашкадарыя з) Бухара

| | | |
|--|--|--|
| | | |
|--|--|--|

3. Төмөндө берилген Өзбекстандын шаарларынын арасынан калкынын саны боюнча эң ири шаарларды аныктагыла.

- а) Кокон б) Наманган в) Андижан г) Нүкүс
 д) Алмалык е) Бухара ж) Самарканд з) Ташкент

| | | |
|--|--|--|
| | | |
|--|--|--|

4. Төмөндө берилген Өзбекстандын шаарларынын арасынан түстүү металлургия өнөр-жайы өнүккөн шаарларды аныктагыла.

- а) Нүкүс б) Чырчык в) Зарафшан г) Денов
 д) Мубарак е) Самарканд ж) Бекабад з) Алмалык

| | | |
|--|--|--|
| | | |
|--|--|--|

5. Төмөндө берилген Өзбекстандын шаарларынын арасынан күйүүчү май өнөр-жайына адистешкен шаарларды ажыраткыла.

- а) Ширин б) Асака в) Учкудук г) Шортан
 д) Бекабад е) Мубарак ж) Кокон г) Каравулбазар

| | | |
|--|--|--|
| | | |
|--|--|--|

7-суроолор базасы

1. Орто Азия өлкөсүндөгү дарыяларды алардын тоюнуу тибине карай өз ара дал келтиргиле.

| Дарыялар | Тоюнуу тибин | |
|--------------|--------------|---|
| 1. Артек | А | Мезгилдүү кар жана жамгыр сууларынан тоюнуучу дарыя |
| 2. Чу | Б | Туруктуу жана мезгилдүү карлардын эришинен тоюнуучу дарыя |
| 3. Сыр-дарыя | В | Муздар жана кар сууларынан тоюнуучу дарыя |
| | Г | Кар жана муздардын эришинен тоюнуучу дарыя |

| | | |
|---|---|---|
| 1 | 2 | 3 |
| | | |

2. Тоо бурмалануулары жана алардын натыйжасында пайда болгон тоолорду бири-бирине дал келтиргиле.

| Тоо бурмалануулары | Пайда болгон тоолор | |
|------------------------------------|----------------------------|--|
| 1. Алып 2. Байкал 3. Каледон | А | Алтай, Тянь-Шань, Казакстандын жапыз тоолору |
| | Б | Түштүк-чыгыш Бразилия, Лунда-Катанга тоолору |
| | В | Түндүк Казакстан, Алай, Түркстан тоолору |
| | Г | Гисар, Памир, Копетдог, Хиндикуш, Сафедкох |

| | | |
|---|---|---|
| 1 | 2 | 3 |
| | | |

3. Орто Азия өлкөсүнө таасир көрсөтүүчү аба массалары жана алардын климаттык өзгөчөлүктөрүн өз ара дал келтиргиле.

| Аба массалары | Климаттык өзгөчөлүктөр | |
|--|-------------------------------|---|
| 1. Борбордук Азия (Сибирь) антициклону 2. Арктикалык муздак аба массасы 3. Туран континенталдык тропикалык абасы | А | Жылуу тропикалык абанын таасиринен улам температура +10+20°C көтөрүлүп, булут көбөйөт. Жаандар жамгыр, кээде кар жаайт. |
| | Б | Жай айларында орточо температура 30°C жана андан бир аз жогорураак болот |
| | В | Бул убакытта аба ачык болуп, кечинде жердин бети дагы да муздайт, күндүзү болсо күн нурлары аны бир аз жылытат |
| | Г | Температура (-10-20°C ка чейин) төмөндөп, катуу суук болот. Эгерде аймакта узак мөөнөт туруп калса, температура -35-45°C ка чейин төмөндөйт |

| | | |
|---|---|---|
| 1 | 2 | 3 |
| | | |

4. Орто Азия өлкөсүндөгү дарыялар жана алардын өзгөчөлүктөрүн өз ара дал келтиргиле.

| Дарыялар | Өзгөчөлүктөрү | |
|---|----------------------|---|
| 1. Сырдарыя 2. Амударыя 3. Зарафшан | А | Көк суу тоо түйүнүндөгү муздуктан Мастчах аты менен башталат |
| | Б | Көлмөсүнүн майданы 219 миң км ² . Борбордук Тянь-Шань тоолорунан башталуучу Нарын дарыясы анын баштапкы бөлүгү |
| | В | Памир тоолорунан агып түшүүчү Панж жана Вахш дарыяларынын кошулушунан пайда болот |

| | | |
|--|---|---|
| | Г | Чыгыш Тянь-Шань тоо түйүнүнөн башталуучу Күнгес жана Халык тоодон башталуучу Текес дарыяларынын кошулушунан пайда болот |
|--|---|---|

| | | |
|---|---|---|
| 1 | 2 | 3 |
| | | |

5. Орто Азия өлкөсүндөгү дарыялар жана аларда курулган суу сактагычтарын өз ара дал келтиргиле.

| Дарыялар | Суу сактагычтары | |
|----------|------------------|----------|
| 1. Вахш | А | Капчыгай |
| 2. Иртыш | Б | Бухтарма |
| 3. Или | В | Токтогул |
| | Г | Норак |

| | | |
|---|---|---|
| 1 | 2 | 3 |
| | | |

8-суроолор базасы

1. Төмөндө берилген мамлекеттерди географиялык ордуна карай өз ара дал келтиргиле.

| Мамлекеттер | Географиялык ордуна карай түрү | |
|--------------|--------------------------------|--------------------------------------|
| 1. Индонезия | А | Жарым арал мамлекеттери |
| 2. Чили | Б | Ички континенталдык мамлекеттер |
| 3. Монголия | В | Арал мамлекеттери |
| | Г | Деңиз бою континенталдык мамлекеттер |

| | | |
|---|---|---|
| 1 | 2 | 3 |
| | | |

2. Төмөндө берилген мамлекеттерди социалдык-экономикалык өнүгүшү боюнча өз ара дал келтиргиле.

| Мамлекеттер | Өнүккөндүк даражасы боюнча түрү | |
|--------------|---------------------------------|-------------------------------------|
| 1. Канада | А | Ири индустриалдык-агрардык мамлекет |
| 2. Пакистан | Б | «Чоң жетилик» мамлекети |
| 3. Өзбекстан | В | Таяныч өнүгүп жаткан мамлекет |
| | Г | Өтүү экономикасындагы мамлекет |

| | | |
|---|---|---|
| 1 | 2 | 3 |
| | | |

3. Төмөндө берилген мамлекеттер жана алар жайгашкан континенттерди өз ара дал келтиргиле.

| Мамлекеттер | | Континенттер | |
|-------------|---------------|--------------|---------|
| 1 | Канада | А | Африка |
| 2 | Сауд Арабиясы | Б | Азия |
| 3 | Сенегал | В | Европа |
| | | Г | Америка |

| | | |
|---|---|---|
| 1 | 2 | 3 |
| | | |

4. Төмөндө берилген мамлекеттер жана алардагы башкаруу формасынын өзгөчөлүктөрүн өз ара дал келтиргиле.

| Мамлекеттер | Башкаруу формасынын өзгөчөлүгү | |
|---|--------------------------------|---|
| 1. Аргентина 2. Португалия 3. Австрия | А | Мамлекет башчысынын (падыша, амир, княз ж.б.) саясий ыйгарым укуктары белгилүү даражада чектелүү. |
| | Б | Президент жана парламент өкмөттүн курамын биргеликте калыптандырат. |
| | В | Бийликтин негизги ыйгарым укуктары президенттин колунда топтолгон |
| | Г | Бийликтин негизги ыйгарым укуктары парламенттин колунда болот |

| | | |
|---|---|---|
| 1 | 2 | 3 |
| | | |

5. Төмөнкү мамлекеттер жана алар жайгашкан континенттерди өз ара дал келтиргиле.

| Аймактар | Географиялык орду | |
|---------------------------------------|-------------------|---------|
| 1. Исландия 2. Индонезия 3. АКШ | А | Европа |
| | Б | Америка |
| | В | Африка |
| | Г | Азия |

| | | |
|---|---|---|
| 1 | 2 | 3 |
| | | |

9-суроолор базасы

1. Конституциялык монархия башкаруу формасына ээ болгон «Чоң жетилик» өлкөлөрүнүн тобуна кирген Америка материги мамлекетинин атын жазгыла.

: _____

2. Дүйнөлүк экономиканын төртүнчү секторунда радиоэлектроника, робототехника багыттары боюнча Азияда алдыңкы орунда турган мамлекеттин атын жазгыла.

: _____

3. Бүгүнкү күндө электр энергиясына болгон муктаждыгынын 80%ын атомдук электр станциялары аркылуу камсыз кылып жаткан Батыш Европа мамлекетинин атын жазгыла.

: _____

4. Стромболи, Везувий жана Этна сыяктуу вулкандар жайгашкан, картадагы формасы өтүктү элестеткен мамлекетинин атын жазгыла.

: _____

5. Дүйнөдөгү эң ири алтын кендеринин бири болгон Кумтөр кени жайгашкан Борбордук Азия мамлекетинин атын жазгыла.

: _____

10-суроолор базасы

1. Төмөндө берилген мамлекеттердин экономикасы жана алардын мүнөздөмөсүн өз ара дал келтиргиле.

| Экономиканын түрлөрү | Мүнөздөмөлөр | |
|--|--------------|--|
| 1. Индустриалдык-агрардык мамлекет 2. Пост-индустриалдык мамлекет 3. Агрардык мамлекет | А | экономиканын тармактык түзүмүндө үчүнчү жана төртүнчү сектор тармактарынын үлүшү жогору. |
| | Б | экономиканын тармактык түзүмүндө өнөр-жай жана айыл чарбасынын үлүшү жогору. |
| | В | экономиканын тармактык түзүмүндө өнөр-жай жана курулуш тармактарынын үлүшү жогору. |
| | Г | экономиканын тармактык түзүмүндө айыл чарба жана аны менен байланышкан өндүрүү тармактарынын үлүшү жогору. |

| | | |
|---|---|---|
| 1 | 2 | 3 |
| | | |

2. Төмөндө берилген дүйнөлүк экономиканын негизги борборлорун жана аларда жайгашкан мамлекеттерди өз ара дал келтиргиле.

| Экономикалык борборлор | Мамлекеттер | |
|---|--------------------|---|
| 1. Түндүк Америка 2. Азиянын жаңы индустриялашкан өлкөлөрү | А | Сауд Арабиясы, Бириккен Араб Эмираттары, Кувейт, Катар, Бахрейн |
| | Б | Франция, Бельгия, Чехия, Австрия, Дания |
| | В | АКШ, Канада |
| 3. Перс булуңундагы араб мамлекеттери | Г | Корея Республикасы, Малайзия, Сингапур, Таиланд |

| | | |
|---|---|---|
| 1 | 2 | 3 |
| | | |

3. Төмөндө берилген дүйнөлүк мунай өнөр-жайынын алдыңкы борборлорун жана аларга тиешелүү өлкөлөрдү дал өз ара келтиргиле.

| Мунай өнөр-жайынын борборлору | Мамлекеттер | |
|--|--------------------|--------------------------------------|
| 1. ОПЕК өлкөлөрү 2. Мунай өндүрүүчү ири өлкөлөр 3. Түндүк деңиз бассейнинен мунай казып алуучу өлкөлөр | А | Түркмөнстан, Индонезия, Чили, Италия |
| | Б | Улуу Британия, Норвегия, Дания, |
| | В | Орусия, Бразилия, Кытай, Мексика |
| | Г | Алжир, Ливия, Иран, Венесуэла |

| | | |
|---|---|---|
| 1 | 2 | 3 |
| | | |

4. Төмөндө берилген электр станцияларынын түрлөрүн жана энергиянын негизги бөлүгүн алардан алуучу өлкөлөрдү өз ара дал келтиргиле.

| Электр станциялары | Мамлекеттер | |
|--|--------------------|---|
| 1. Гидро электр энергетикасы 2. Атом электр энергетикасы 3. Жылуулук электр энергетикасы | А | Польша, Руминия, Түштүк Африка, Нидерландия |
| | В | Норвегия, Бразилия, Албания, Колумбия |
| | С | Исландия, Италия, Филиппин |
| | Д | Франция, Бельгия, Корея Республикасы |

| | | |
|---|---|---|
| 1 | 2 | 3 |
| | | |

5. Төмөндө берилген айыл чарба продукциялары жана аларды өндүрүүгө адистешкен мамлекеттерди өз ара дал келтиргиле.

| Айыл чарба продукциялары | Мамлекеттер | | |
|--------------------------|-------------|------------------------------|---|
| 1.Кофе | А | Кот-д'Ивуар, Гана | |
| 2. Табигый каучик | В | Орусия, Франция, АКШ | |
| 3.Кызылча | С | Бразилия, Вьетнам, Индонезия | |
| | D | Таиланд, Кытай, Индия | |
| | | 1 | 2 |
| | | 3 | |

11-суроолор базасы

1. Берилген өзгөчөлүктөрдүн арасынан Харезм облустуна тиешелүүлөрүн ажыраткыла.

1. Алтын, жез, цинк, вольфрам кендери бар.
2. Аймагынын чоң бөлүгү Амударыянын дельтасынан турат
3. Чыгыш бөлүгүн Хисар тоолору курчап алган
4. Калкынын саны 300 миң кишиден ашуун 5 шаары бар
5. Арал деңизи анын чарбасына сезилерлүү таасир көрсөтөт
6. Ичке булалуу пахта жетиштирилет
7. Облустун батыш бөлүгүндө Чартак санаториясы курулган
8. Амударыянын сол жээгинде жайгашкан

| | | |
|--|--|--|
| | | |
|--|--|--|

2. Берилген өзгөчөлүктөрдүн арасынан Сырдарыя облустуна тиешелүүлөрүн ажыраткыла.

1. Коргошун, цинк жана вольфрам кендери бар.
2. Аймагынын чоң бөлүгү Төөтартар каналынан сугарылат
3. Чыгыш бөлүгү аркылуу меридиандык багытта дарыя агып өткөн.
4. Белгилүү жылуулук электр станциясы Ширинде жайгашкан
5. Деңизкөл көлү анын экономикасына олуттуу таасирин тийгизет.
6. Ичке булалуу пахта жетиштирилет
7. Мамлекетибиздин калкынын 2,5 пайызы ушул аймакта жашайт
8. Сырдарыя дарыясынын оң жээгинде жайгашкан

| | | |
|--|--|--|
| | | |
|--|--|--|

3. Берилген өзгөчөлүктөрдүн арасынан Фергана экономикалык районуна тиешелүүлөрүн ажыраткыла.

1. Экономикалык райондун калкынын 58% пайызы шаарларда жашайт
2. Мамлекетибиздин эң түштүк бөлүгүндө жайгашкан
3. Аймагында Жылан өтү капчыгайы жайгашкан
4. Өзбекстандын жибегинин 45% пайызын жетиштирип берет

5. Эң маанилүү дарыялары Тахноздарья жана Аксуу болуп саналат
6. Калкынын 3/5 бөлүгү айылдарда жашайт
7. Мамлекетибизде өндүрүлгөн пахтанын 25% пайызын берет
8. Батышынан жана түштүгүнөн тоолор менен курчалган

| | | |
|--|--|--|
| | | |
|--|--|--|

4. Берилген өзгөчөлүктөрдүн арасынан Кашкадарья облусуна тиешелүүлөрүн ажыраткыла.

1. Облус калкынын 74% пайызы шаарларда жашайт
2. Мамлекетибиздин эң чыгыш бөлүгүндө жайгашкан
3. Эски Анхар каналы агып өтөт
4. Таллимаржан шаарында ЖЭС жайгашкан
5. Эң маанилүү дарыялар Сангардаксай жана Тосинсай
6. Калктын 3/5 бөлүгү айылдарда жашайт
7. Мамлекетибизде жетиштирилген пахтанын 65% пайызын берет
8. Көкдумалак компрессордук станциясы бар

| | | |
|--|--|--|
| | | |
|--|--|--|

5. Берилген өзгөчөлүктөрдүн арасынан Наваи облусуна тиешелүүлөрүн ажыраткыла.

1. Өлкөбүздөгү эң жаш облус
2. Мамлекетибиздин эң түштүк бөлүгүндө жайгашкан
3. Маликчөлдүн айланасында белгилүү алтын кени жайгашкан
4. Электр энергиясынын көпчүлүк бөлүгү күн панелдеринен алынат
5. Облустун административдик борборунда кен-металлургиялык комбинаты жайгашкан
6. Өзбекстан калкынын 2,9% зы ушул облуста жашайт
7. Мурунгов кенинин негизинде Үчкудук шаары курулган
8. Батышынан жана түштүгүнөн тоолор менен курчалган

| | | |
|--|--|--|
| | | |
|--|--|--|

12-суроолор базасы

1. Африка материгиндеги дарыялар жана алардын кызматын өз ара дал келтиргиле.

| Дарыялар | Куюлуу жайы (кызматы) | |
|-----------|-----------------------|--------------------|
| 1.Нил | A | Мозамбик кысыгы |
| | B | Чад көлү |
| 2.Лимпопо | C | Гвинея булуңу |
| 3.Нигер | D | Жер Ортолук деңизи |

| | | |
|---|---|---|
| 1 | 2 | 3 |
| | | |

2. Африка материгиндеги рельеф формаларын жана алар жайгашкан табигый географиялык аймактарды өз ара дал келтиргиле.

| Рельеф формалары | Табигый географиялык аймактар | |
|--------------------|-------------------------------|------------------|
| 1. Камерун вулканы | A | Борбордук Африка |
| | B | Түндүк Африка |
| 2. Маргарита тоосу | C | Түштүк Африка |
| 3. Кап тоолору | D | Чыгыш Африка |

| | | |
|---|---|---|
| 1 | 2 | 3 |
| | | |

3. Евразия материгиндеги географиялык объектилер жана алар тиешелүү болгон табигый географиялык аймактарды өз ара дал келтиргиле.

| Географиялык объектилер | Табигый географиялык аймактар | |
|-------------------------|-------------------------------|-------------------|
| 1. Руб эль Хали чөлү | A | Чыгыш Сибирь |
| | B | Чыгыш Европа |
| 2. Печора дарыясы | C | Түштүк Европа |
| 3. Путорана тоолору | D | Түштүк-батыш Азия |

| | | |
|---|---|---|
| 1 | 2 | 3 |
| | | |

4. Австралия материгиндеги географиялык объектилер жана алар тиешелүү болгон табигый географиялык аймактарды өз ара дал келтиргиле.

| Географиялык объектилер | Табигый географиялык аймактар | |
|---------------------------|-------------------------------|------------------|
| 1. Арнемленд жарым аралы | A | Түндүк Австралия |
| | B | Батыш Австралия |
| 2. Австралия Альп тоолору | B | Түндүк-чыгыш |
| 3. Налларбор түздүгү | Г | Түштүк-чыгыш |

| | | |
|---|---|---|
| 1 | 2 | 3 |
| | | |

5. Австралиядагы географиялык объектилер жана алар тиешелүү болгон табигый географиялык аймактарды өз ара дал келтиргиле.

| Географиялык объектилер | Табигый географиялык аймактар | |
|-------------------------|-------------------------------|------------------|
| 1. Байрон муруну | A | Түндүк Австралия |

| | | |
|-------------------------|---|-----------------|
| 2. Улуу Кумдуу чөл | Б | Түштүк-чыгыш |
| 3. Кимберли жарым аралы | В | Түндүк-чыгыш |
| | Г | Батыш Австралия |

| | | |
|---|---|---|
| 1 | 2 | 3 |
| | | |

13-суроолор базасы

1. Жер бетинин тегиз бетте өтө кичирейтилген түрдө шарттуу белгилер менен көрсөтүлүшү ... деп аталат. Чекиттердин ордуна түшүрүп калтырылган сөздөрдү төмөнкү чакмактарга жазгыла.

: _____

2. Аймактын жалпы көрүнүшүн, башкача айтканда, рельефти, дарыяларды, көлдөрдү, деңиздерди, шаарларды, океандардагы негизги агымдарды ж.б. көрсөткөн карталар ... карталар деп аталат. Чекиттердин ордуна түшүрүп калтырылган сөздөрдү төмөнкү чакмактарга жазгыла.

: _____

3. Белгилүү бир географиялык нерсе (предмет) жана кубулуштар сүрөттөлгөн карталар ... карталар деп аталат. Чекиттердин ордуна түшүрүп калтырылган сөздөрдү төмөнкү чакмактарга жазгыла.

: _____

4. Жер бетинин кайсы жеринде канча жаан жаашы, абанын температурасы кандай болушу, шамалдардын багыты сүрөттөлгөн карталар ... карталар деп аталат. Чекиттердин ордуна түшүрүп калтырылган сөздөрдү төмөнкү чакмактарга жазгыла.

: _____

5. Өнөр-жай ишканалары жана айыл чарба өсүмдүктөрү, транспорттук жолдор шарттуу белгилер менен сүрөттөлгөн карталар ... – ... карталар деп аталат. Чекиттердин ордуна түшүрүп калтырылган сөздөрдү төмөнкү чакмактарга жазгыла.

: _____

14-суроолор базасы

1. Эл аралык трансулуттук корпорациялар жана алар тизмеден өткөн мамлекеттерди өз ара дал келтиргиле.

| Трансулуттук корпорациялар | Мамлекеттер | |
|---|-------------|----------|
| 1.Фольксваген 2.Тойота Мотор 3.Амазон | А | АКШ |
| | Б | Германия |
| | В | Япония |
| | Г | Кытай |

| | | |
|---|---|---|
| 1 | 2 | 3 |
| | | |

2. Европанын жарым арал мамлекеттерин жана алардын борборлорун өз ара дал келтиргиле.

| Борборлор | Мамлекеттер | |
|-------------------------------------|-------------|------------|
| 1. Афина 2. Осло 3. Стокгольм | А | Норвегия |
| | Б | Португалия |
| | В | Греция |
| | Г | Швеция |

| | | |
|---|---|---|
| 1 | 2 | 3 |
| | | |

3. Дүйнөнүн ири тоо кыркалары жана алар жайгашкан мамлекеттерди өз ара дал келтиргиле.

| Тоо кыркалары | Мамлекеттер | |
|---------------------------------|-------------|------------|
| 1. Анд 2. Памир 3. Кавказ | А | Италия |
| | Б | Грузия |
| | В | Тажикистан |
| | Г | Эквадор |

| | | |
|---|---|---|
| 1 | 2 | 3 |
| | | |

4. Төмөндө берилген мегаполистер жана алар жайгашкан мамлекеттерди өз ара дал келтиргиле.

| Мегаполистер | Мамлекеттер | |
|--------------------------------|-------------|---------------|
| 1.Рейн 2.Босваш 3.Англис | А | Япония |
| | Б | Германия |
| | В | АКШ |
| | Г | Улуу Британия |

| | | |
|---|---|---|
| 1 | 2 | 3 |
| | | |

5. ОПЕК уюмуна мүчө өлкөлөр жана алардын борборлорун өз ара дал келтиргиле.

| ОПЕКке мүчө өлкөлөр | Борборлор | |
|---------------------|-----------|------------|
| 1. Кувейт | А | Малабо |
| 2. Ливия | Б | Багдад |
| 3. Ирак | В | Аль Кувейт |
| | Г | Триполи |

| | | |
|---|---|---|
| 1 | 2 | 3 |
| | | |

15-суроолор базасы

1. Берилген табигый географиялык округдар жана алардын аймагынын жайгашкан тоо кыркаларын өз ара дал келтиргиле.

| Табигый географиялык округдар | Тоо кыркалары | |
|---|---------------|---------------------------------|
| 1. Чыпчык-Ахангаран 2. Мырзачөл 3. Кашкадарья | А | Актоо, Каратоо, Нурата |
| | Б | Туркистан, Маргузар, Балыклытоо |
| | В | Пискама, Курама, Чимян |
| | Г | Чакчар, Касантоо, Алавулдинтоо |

| | | |
|---|---|---|
| 1 | 2 | 3 |
| | | |

2. Берилген табигый географиялык округдар жана алардын аймагынын жайгашкан рельеф формаларын өз ара дал келтиргиле.

| Табигый географиялык округдар | Рельеф формалары | |
|---|------------------|-------------------|
| 1. Устюрт 2. Төмөнкү Зарафшан 3. Кызылжум | А | Каракөл платосу |
| | Б | Бөкөнтөө тоолору |
| | В | Туран ойдуңу |
| | Г | Кассарма дөңсөөсү |

| | | |
|---|---|---|
| 1 | 2 | 3 |
| | | |

3. Берилген табигый географиялык округдар жана алардын аймагынын жайгашкан рельеф формаларын өз ара дал келтиргиле.

| Табигый географиялык округдар | Рельеф формалары | |
|--|------------------|--------------------|
| 1.Фергана 2.Сурхандарыя 3.Устюрт | А | Карабавур кырлары |
| | Б | Бабатоо тизмеси |
| | В | Писталитоо тизмеси |
| | Г | Алай тизмеси |

| | | |
|---|---|---|
| 1 | 2 | 3 |
| | | |

4. Берилген табигый географиялык округдар жана алардын табиятына мүнөздүү өзгөчөлүктөрдү өз ара дал келтиргиле.

| Табигый географиялык округдар | Округ табиятынын өзгөчөлүктөрү |
|---|---|
| 1. Төмөнкү Зарафшан 2. Сурхандарыя 3. Фергана | А Борбордук бөлүгү ойдуңдан турат, салыштырмалуу тегиз, Сырдарыя агып өтүп, үч эски капчыгайды пайда кылган. |
| | Б Чыгышында Бабатоо жайгашкан, ал кыйла жемирилип, тайыздап калган, эң бийик Заркаса чокусунун бийиктиги 2289 метрге жетет. |
| | В Туркистан, Маргузар, Нурата тоолорунун чыгыш капталдарын ээлейт. |
| | Г Нефть-газ запастарына бай аймак деп эсептелет, эң маанилүү кендер Газли, Жаркак, Шады, Деңизкөл жана башкалар. |

| | | |
|---|---|---|
| 1 | 2 | 3 |
| | | |

5. Берилген табигый географиялык округдар жана алардын рельефине мүнөздүү өзгөчөлүктөрдү өз ара дал келтиргиле.

| Табигый географиялык округдар | Округ рельефинин өзгөчөлүктөрү |
|--|---|
| 1. Орто Зарафшан 2. Кашкадарыя 3. Чырчык-Ахангаран | А Округдун эң батышында Угам тизмеси жайгашып, ал Талас Ала-Тоосунан Манас чокусу (4484 м) жакынынан түштүк-батышка карай уланат. |

| | |
|--|--|
| | Б Округ геоморфологиялык түзүлүшү жашыган кеңдик бойло багытталган бир нече ойдуң жана дөңсөөлөрдөн турат. |
| | В Түндүк-чыгышында Зарафшан тоо кыркасынын батыш уландысы эсептелген Чакилкалан, Каратепа, Зирабулак жана Зиявуддин тоолору жайгашкан. |
| | Г Түндүгүндө Нурата, Актоо жана Каратоо, түштүгүндө болсо Каратепа, Зиявуддин жана Зиребулак тоолору жайгашкан. |

| | | |
|---|---|---|
| 1 | 2 | 3 |
| | | |

16-суроолор базасы

1. Берилген өзгөчөлүктөрдүн арасынан Африка материгине тиешелүүлөрүн ажыраткыла.

1. Материктин аймагында байыркы Гондвана платформасы жайгашкан.
2. Материктин аймагында күчтүү бурмалуу тоолор абдан кеңири таралган.
3. Чыгыш бөлүгүндө чоң рифттер жана грабендер бар.
4. Дүйнөдөгү эң бийик тоо кыркалары ушул материктин өзүндө жайгашкан.
5. Материкте тез-тез жер титирөөлөр жана вулкандар болуп турат.
6. Эң бийик чоку 6000 метрден жогору.
7. Материктин чоң бөлүгү жапыз жана бийик платолордон турат.
8. Чыгыш бөлүгүндө активдүү вулкандар таптакыр жок.

| | | | |
|--|--|--|--|
| | | | |
|--|--|--|--|

2. Берилген өзгөчөлүктөрдүн арасынан Африка материгине тиешелүүлөрүн ажыраткыла.

1. Материктин рельефи «төмөн» жана «бийик» Африкага бөлүнөт.
2. Эң бийик чекити Килиманджаро вулканы болуп саналат.
3. Материктин аймагында жаан-чачын бирдей бөлүштүрүлгөн.
4. Экватор материктин дээрлик ортосунан кесип өтөт.
5. Сахара чөлү түштүк тропикалык аймакта жайгашкан.
6. Борбордук Африкада тектоникалык жаракалар жана терең көлдөр бар.
7. Материктеги субтропикалык климаттык алкак түндүктө гана кездешет.

8. Материктин эң төмөнкү жери деңиз деңгээлинен -153 м төмөндө жайгашкан.

| | | | |
|--|--|--|--|
| | | | |
|--|--|--|--|

3. Берилген өзгөчөлүктөрдүн арасынан Австралия материгине мүнөздүү болгондорун ажыраткыла.

1. Материк байыркы Гондвана суперматеригинин бир бөлүгү болуп саналат.
2. Эң чоң активдүү вулкан ушул материкте жайгашкан.
3. Материктин чоң бөлүгү калың мөңгүлөрдөн турат.
4. Эң бийик жери - Костюшко чокусу болуп саналат.
5. Материк аймагынын 60% га жакын бөлүгү ички бассейнге кирет.
6. Эң чоң дарыялары Мюррей жана Дарлинг Тынч океанына куюлат.
7. Борбордук бөлүгү негизинен бийик вулкан тоолордон турат.
8. Чыгыш бөлүгүндө байыркы бурмалуу тоолор жайгашкан.

| | | | |
|--|--|--|--|
| | | | |
|--|--|--|--|

4. Берилген өзгөчөлүктөрдүн арасынан Австралия материгине мүнөздүү болгондорун ажыраткыла.

1. Материктин чоң бөлүгү мелүүн климаттык зонада жайгашкан.
2. Эң көп жаан-чачын материктин түндүк-чыгыш бөлүгүнө туура келет.
3. Материкте көптөгөн туруктуу дарыялар бар жана алар жыл бою сууга мол болот.
4. Эң чоң дарыя системасы – Мюррей (Дарлинг менен) болуп саналат.
5. Көлдөрдүн көпчүлүгү туздуу жана убактылуу сууга толуп турат.
6. Материктин чоң аянтын кең жалбырактуу токойлор ээлейт.
7. Материкте эндемикалык өсүмдүк жана жаныбарлардын түрлөрү өтө сейрек кездешет.
8. Материктин чоң бөлүгүн саванналар жана чөлдөр ээлейт.

| | | | |
|--|--|--|--|
| | | | |
|--|--|--|--|

5. Берилген өзгөчөлүктөрдүн арасынан Антарктида материгине мүнөздүү болгондорун ажыраткыла.

1. Материк планетабыздын эң суук аймагы болуп саналат.
2. Материктеги эң төмөн температура -5°C ка чейин катталган
3. Материктин чоң бөлүгү туруктуу жашыл токойлор менен капталган
4. Антарктида дээрлик толук калың муз катмары менен капталган
5. Материкте жаан-чачын өлчөмү абдан көп, ал негизинен жамгыр түрүндө жаайт.
6. Материктин муз катмарынын астында ар түрдүү өсүмдүктөрдүн комплекстери бар.
7. Кургактыкта ири сүт эмүүчү жаныбарлар жашайт

8. Антарктиданын үстүндө «азон тешиги» менен байланышкан экологиялык көйгөйлөр байкалат

| | | | |
|--|--|--|--|
| | | | |
|--|--|--|--|

17-суруолор базасы

1.табигый географиялык округу Өзбекстандын түндүк-чыгышында, Сырдарыя менен Батыш Тянь-Шань тоолорунун арасында жайгашкан. *Чекиттердин ордуна түшүрүп калтырылган сөздөрдү төмөнкү чакмактарга жазгыла.*

: _____

2. табигый географиялык округу тектоникалык ойдунда жайгашкан, неоген доорунун акыры жана төмөнкү антропоген доорунда деңизден бошоп, кургактыкка айланган. *Чекиттердин ордуна түшүрүп калтырылган сөздөрдү төмөнкү чакмактарга жазгыла.*

: _____

3. Түркистан, Маргузар, Нурата тоолорунун түндүк капталы ... табигый географиялык округунун аймагында жайгашкан. *Чекиттердин ордуна түшүрүп калтырылган сөздөрдү төмөнкү чакмактарга жазгыла.*

: _____

4. табигый географиялык округу ушул ат менен аталган ири көлдүн куруган бөлүгүн жана калдык көлдөрүн өз ичине алат. *Чекиттердин ордуна түшүрүп калтырылган сөздөрдү төмөнкү чакмактарга жазгыла.*

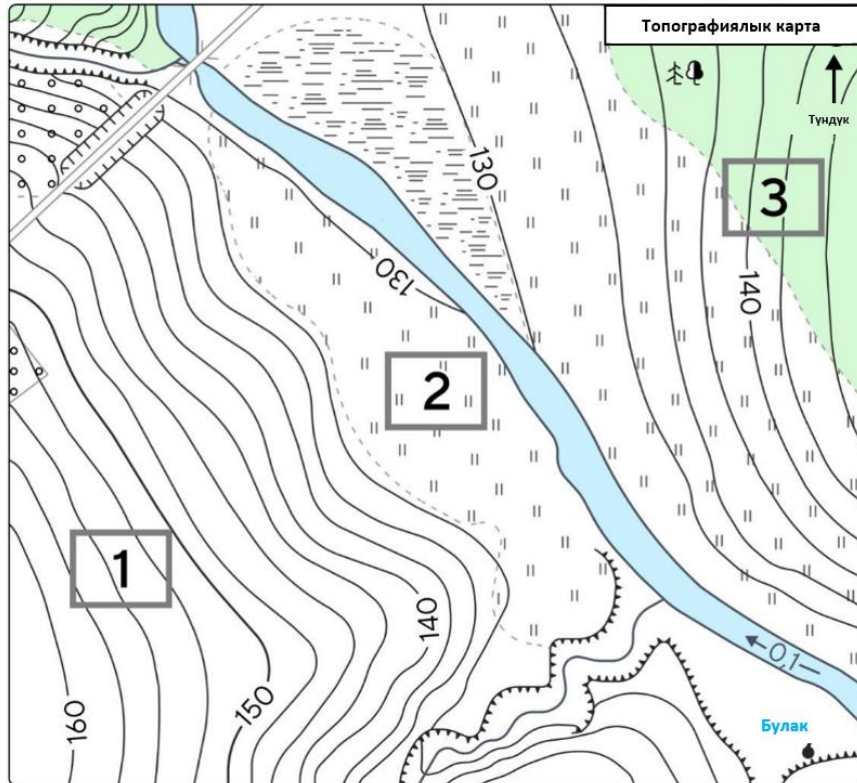
: _____

5. табигый географиялык округун түндүк жактан Нурата тоолору, түштүктөн Чакилкалан, Каратепа, Зиребулак, Зиявуддун тоолору курчап турат. *Чекиттердин ордуна түшүрүп калтырылган сөздөрдү төмөнкү чакмактарга жазгыла.*

: _____

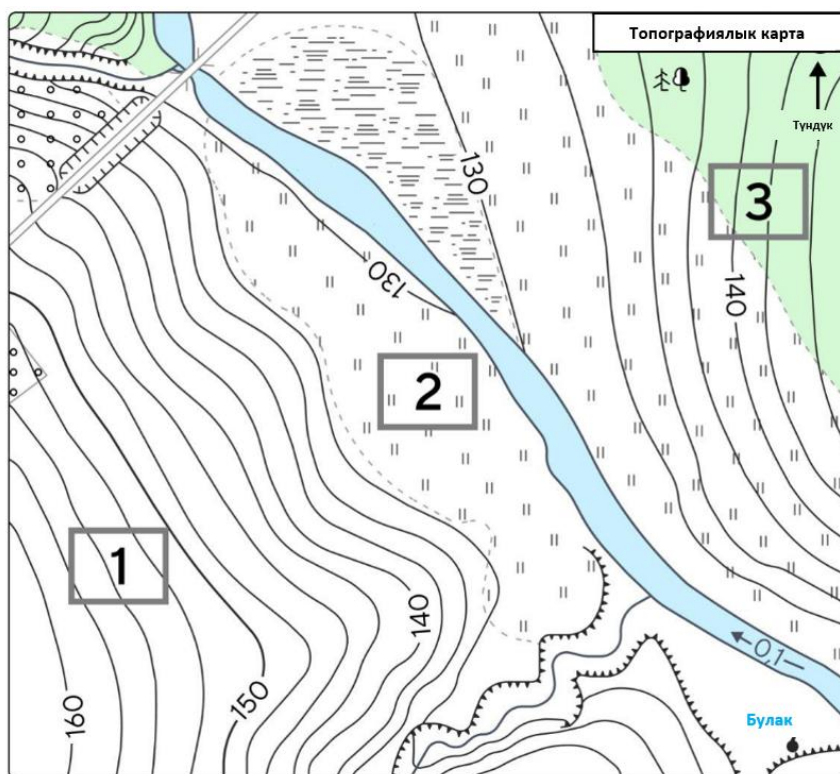
18-суроолор базасы

1. Жаш изилдөөчү чиймеде көрсөтүлгөн аймакта метеорологиялык изилдөөлөрдү жүргүздү. Ал үйрөнгөн чекиттерин 1, 2, 3 сандары менен белгиледи. Изилдөөчү үйрөнгөн чекиттердин кайсы бири саз жана шалбаага эң жакын жайгашкан?



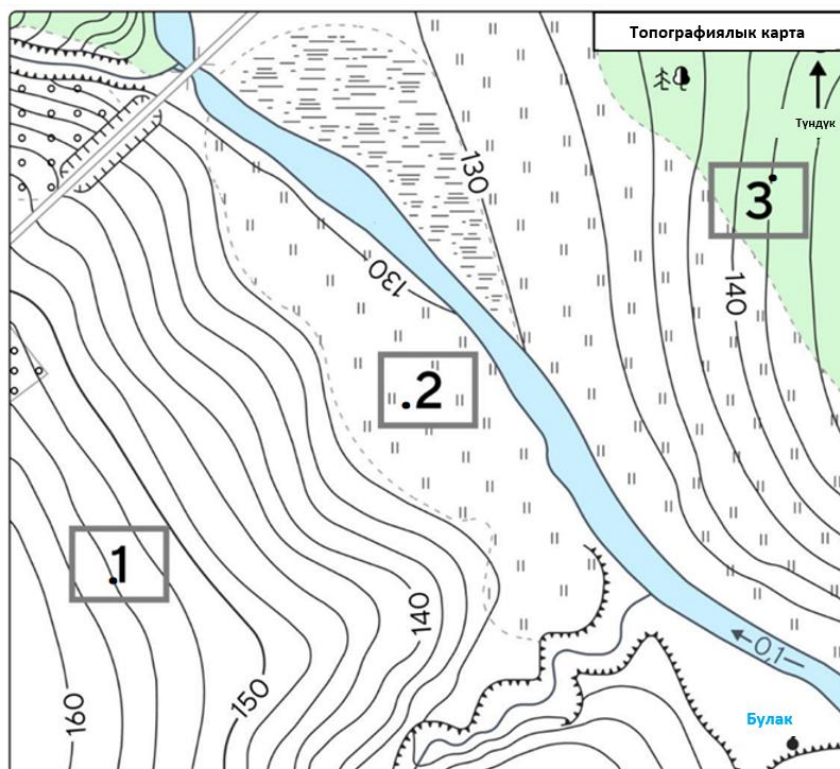
Жообу: _____

2. Изилдөөчүлөр чиймеде көрсөтүлгөн аймакта талаа күзөтүүлөрүн жүргүзүштү. Алар үйрөнгөн чекиттерин 1, 2, 3 сандары менен белгилешти. Изилдөөчүлөр үйрөнгөн чекиттердин кайсы бири аралаш токойго эң жакын жайгашкан?



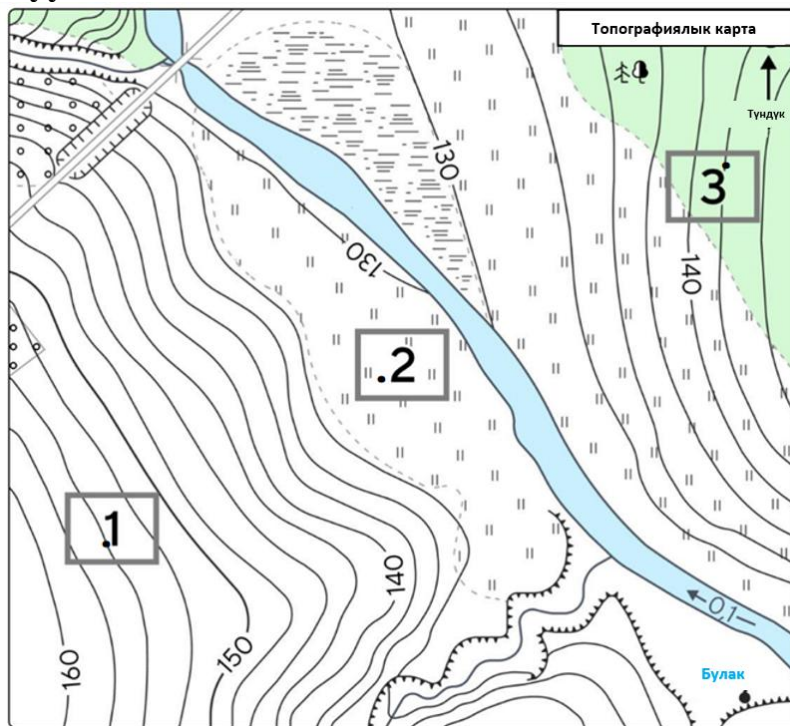
Жообу: _____

3. Географтар чиймеде көрсөтүлгөн аймакта талаа күзөтүүлөрүн жүргүзүштү. Алар үйрөнгөн чекиттерин 1, 2, 3 сандары менен белгилешти. Географтар үйрөнгөн чекиттерден кайсы биринин абсолюттук бийиктиги эң жогору?



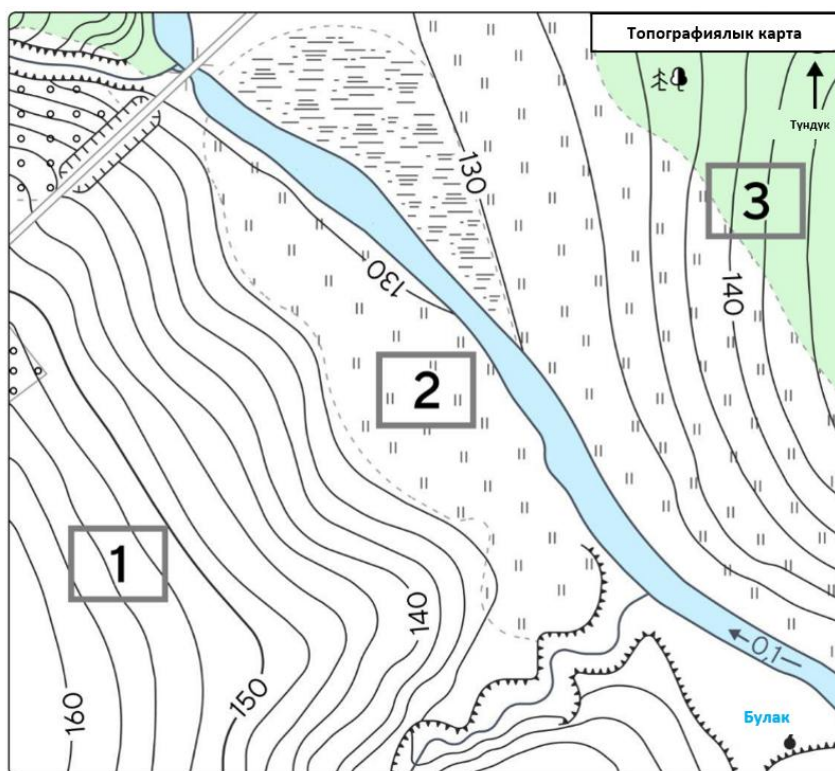
Жообу: _____

4. Жаш окумуштуулар чиймеде көрсөтүлгөн аймакта талаа күзөтүүлөрүн жүргүзүштү жана үйрөнгөн чекиттерин 1, 2, 3 сандары менен белгилешти. Алар үйрөнгөн 1-чекиттин 3-чекиттен салыштырмалуу бийиктигин аныктагыла?



Жообу: _____

5. Изилдөөчүлөр чиймеде көрсөтүлгөн аймакта талаа күзөтүүлөрүн жүргүзүштү. Бул аймактагы горизонталдардын канча метрден өткөрүлгөндүгүн чиймеден пайдаланып аныктагыла.



Жообу: _____

19-суроолор базасы

1. Төмөндө берилген жадыбалдын негизинде жылдык жаан-чачындын көлөмүн жана аба температурасынын жылдык амплитудасын аныктагыла.

| Айлар | Январь | Февраль | Март | Апрель | Май | Июнь | Июль | Август | Сентябрь | октябрь | Ноябрь | Декабрь |
|-------------------------|--------|---------|------|--------|-----|------|------|--------|----------|---------|--------|---------|
| Жаан-чачын көлөмү, мм | 12 | 11 | 19 | 19 | 15 | 6 | 2 | 2 | 4 | 9 | 11 | 11 |
| Орточо температура, t°C | -3 | -1 | 7 | 15 | 23 | 27 | 30 | 28 | 21 | 12 | 4 | -2 |

Жообу: _____

2. Төмөндө берилген жадыбалдын негизинде жылдын алгачкы алты айындагы жаан-чачындын көлөмү жана аба температурасынын жарым жылдык амплитудасын аныктагыла.

| Айлар | Январь | Февраль | Март | Апрель | Май | Июнь |
|-------------------------|--------|---------|------|--------|-----|------|
| Жаан-чачын көлөмү, мм | 25 | 31 | 29 | 17 | 14 | 10 |
| Орточо температура, t°C | -11 | -9 | 6 | 18 | 27 | 31 |

Жообу: _____

3. Төмөндө берилген жадыбалдын негизинде жылдык жаан-чачындын көлөмүн жана аба температурасынын жылдык амплитудасын аныктагыла.

| Айлар | Январь | Февраль | Март | Апрель | Май | Июнь | Июль | Август | Сентябрь | октябрь | Ноябрь | Декабрь |
|-------------------------------|--------|---------|------|--------|-----|------|------|--------|----------|---------|--------|---------|
| Жаан-чачын көлөмү, мм | 28 | 30 | 24 | 20 | 17 | 8 | 8 | 4 | 11 | 14 | 18 | 24 |
| Айлык орточо температура, t°C | -9 | -6 | 5 | 17 | 22 | 25 | 31 | 28 | 23 | 18 | 9 | -3 |

Жообу: _____

4. Төмөндө берилген жадыбалдын негизинде жылдык жаан-чачындын көлөмүн жана аба температурасынын жылдык амплитудасын аныктагыла.

| Айлар | Январь | Февраль | Март | Апрель | Май | Июнь | Июль | Август | Сентябрь | октябрь | Ноябрь | Декабрь |
|-------------------------------|--------|---------|------|--------|-----|------|------|--------|----------|---------|--------|---------|
| Жаан-чачындын көлөмү, мм | 22 | 26 | 20 | 18 | 14 | 6 | 5 | 4 | 9 | 12 | 16 | 21 |
| Айлык орточо температура, t°C | -11 | -8 | 3 | 15 | 21 | 26 | 33 | 30 | 24 | 16 | 6 | -5 |

Жообу: _____

5. Төмөндө берилген жадыбалдын негизинде жылдык жаан-чачындын көлөмүн жана аба температурасынын жылдык амплитудасын аныктагыла.

| Айлар | Январь | Февраль | Март | Апрель | Май | Июнь | Июль | Август | Сентябрь | октябрь | Ноябрь | Декабрь |
|--------------------------------------|--------|---------|------|--------|-----|------|------|--------|----------|---------|--------|---------|
| Жаан-чачын көлөмү, <i>mm</i> | 35 | 38 | 32 | 28 | 22 | 14 | 10 | 9 | 18 | 26 | 30 | 34 |
| Айлык орточо температура, <i>t°C</i> | -4 | -2 | 7 | 16 | 20 | 24 | 27 | 26 | 21 | 15 | 8 | 0 |

Жообу: _____

20-суроолор базасы

1. Казакстан Республикасынын аянты 2,73 млн кв. км, ал эми калкынын саны 18,7 миллион адамды (2020-ж) түзөт. Мамлекет калкынын орточо жыштыгын аныктагыла.

Жообу: _____

2. Словакия Республикасынын аянты 48,8 миң кв. км, ал эми калкынын саны 5,5 миллион адамды (2020-ж) түзөт. Мамлекет калкынын орточо жыштыгын аныктагыла.

Жообу: _____

3. Украина Республикасынын аянты 603,5 миң кв. км, ал эми калкынын саны 41,8 миллион адамды (2020-ж) түзөт. Мамлекет калкынын орточо жыштыгын аныктагыла.

Жообу: _____

4. Хорватия Республикасынын аянты 56,5 миң кв. км, ал эми калкынын саны 4,0 миллион адамды (2020-ж) түзөт. Мамлекет калкынын орточо жыштыгын аныктагыла.

Жообу: _____

5. Швециянын аянты 449,9 миң кв. км, ал эми калкынын саны 10,4 миллион адамды (2020-ж) түзөт. Мамлекет калкынын орточо жыштыгын аныктагыла.

Жообу: _____