



# ЕЖЕНЕДЕЛЬНЫЙ НАЦИОНАЛЬНЫЙ БЮЛЛЕТЕНЬ ПО ГРИППУ И ОРВИ

за 45 неделю 2024 года.  
(04.11.24 - 10.11.24)

## Резюме

В еженедельном национальном бюллетене представлена информация о заболеваемости гриппоподобными заболеваниями (ГПЗ), острыми респираторными вирусными инфекциями (ОРВИ) и их тяжелых формах (ТОРИ).

В нем также представлены показатели заболеваемости среди различных возрастных групп населения вышеуказанными инфекциями и результаты проведенных лабораторных исследований на грипп, острые респираторные патогены, включая COVID-19.

Информация представлена за 45 неделю 2024г., как в целом по республике, так и на опорных пунктах г.Ташкента.

## Рутинный надзор

На 45 неделе 2024г. по сравнению с 45 неделями 2023г. эпидемическая ситуация в республике по ГПЗ характеризовалась снижением показателей заболеваемости на 58,9%, ОРВИ на 16,2%, острой пневмонией на 12,8%.

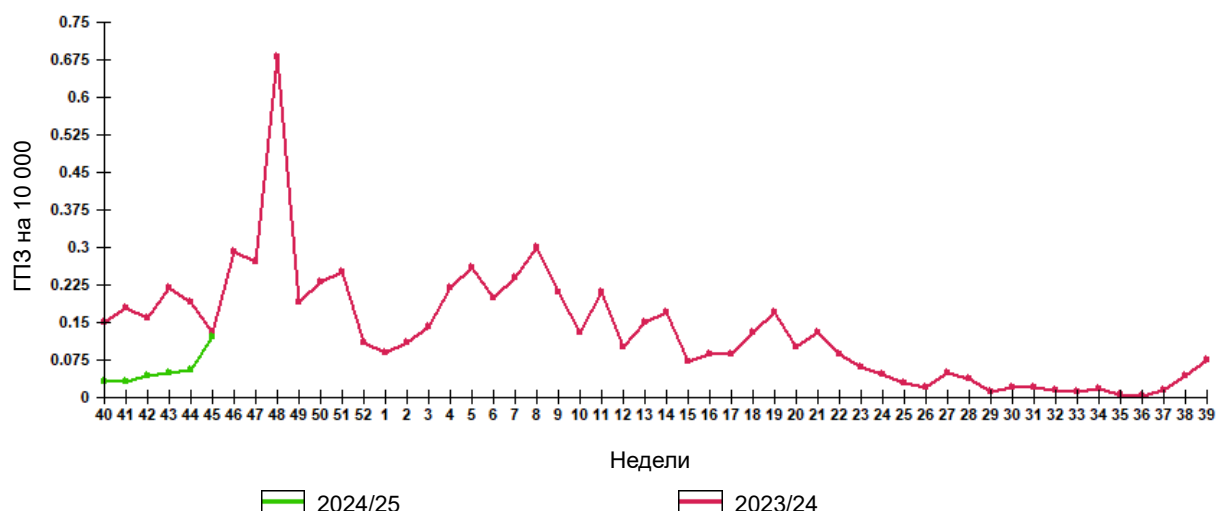
При ГПЗ наиболее высокие показатели заболеваемости регистрировались в г. Ташкенте и Наманганской области.

При острой пневмонии наиболее высокие показатели были зарегистрированы в г. Ташкенте, Наманганской, Сырдарьинской, Ташкентской областях и Республике Каракалпакстан.

На 45 неделе 2024г. наиболее высокие показатели заболеваемости ОРВИ были зарегистрированы в г. Ташкенте, Наманганской и Ташкентской областях.

С начала сезона доля выявления положительных результатов на грипп от больных с ГПЗ составляла 5,9%.

Рис. 1. Показатель ГПЗ на 10 000 населения, сезоны 2024/25 и 2023/24

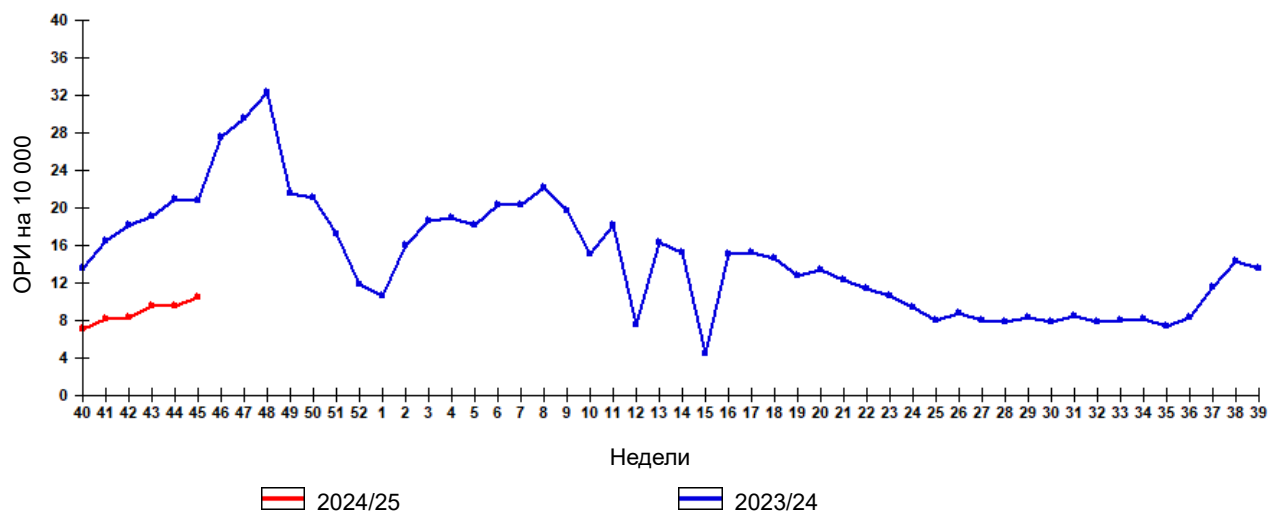


На 45 неделе 2024г. по сравнению с 44 неделями 2024г. показатели гриппоподобными заболеваниями по областным центрам административных территорий г. Нукуса и г. Ташкента

увеличились в 2,2 раза, по сравнению с 45 неделей 2023г. отмечено снижение показателей заболеваемости на 7,7%.

Наибольшее количество случаев ГПЗ было зарегистрировано в г. Ташкенте и в г. Намангане.

Рис. 2. Показатель ОРИ на 10 000 населения, сезоны 2024/25 и 2023/24

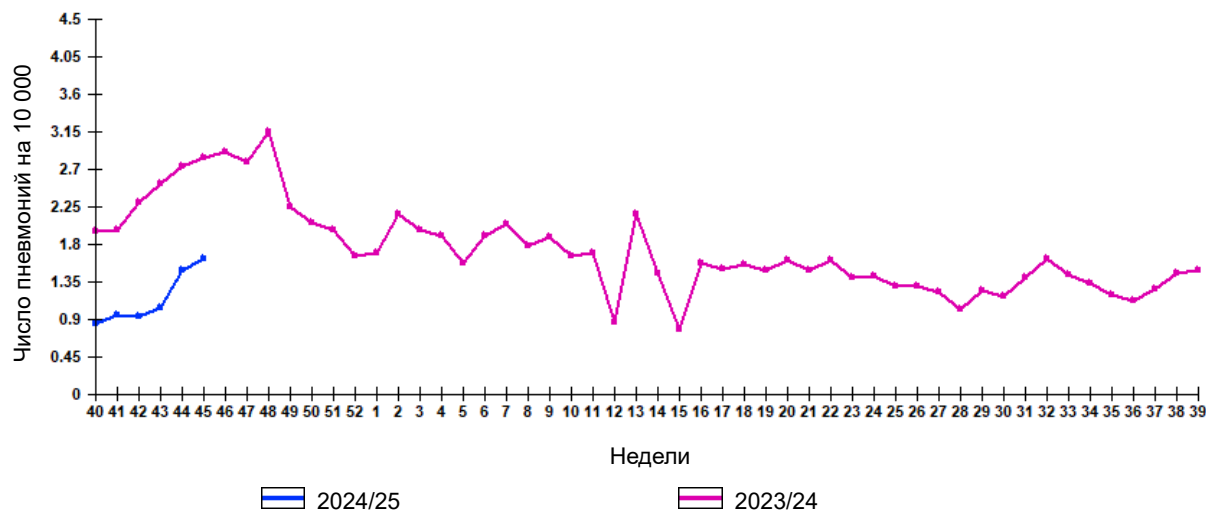


На 45 неделе 2024г. показатели заболеваемости населения ОРВИ по областным центрам административных территорий, г. Нукуса и г. Ташкента по сравнению с 44 неделей т.г. увеличились на 9,0%, по сравнению с 45 неделей 2023г. показатели заболеваемости снизились в 2,0 раза.

Наиболее высокие показатели ОРВИ на текущей неделе были зарегистрированы в г.г. Ташкенте, Намангане и Фергане.

На 45 неделе 2024г. показатели заболеваемости ОРВИ были ниже эпидемического порога на 35,8%.

Рис. 3. Показатель пневмоний на 10 000 населения, сезоны 2024/25 и 2023/24



На 45 неделе 2024г. по сравнению с 44 неделей 2024г. показатели заболеваемости острой пневмонией увеличились на 9,4%, по сравнению с 45 неделей 2023г. отмечено снижение показателей заболеваемости на 42,9%.

Наиболее высокие показатели заболеваемости были зарегистрированы в г.г. Ташкенте, Намангане и Нукусе.

## Надзор за ГПЗ

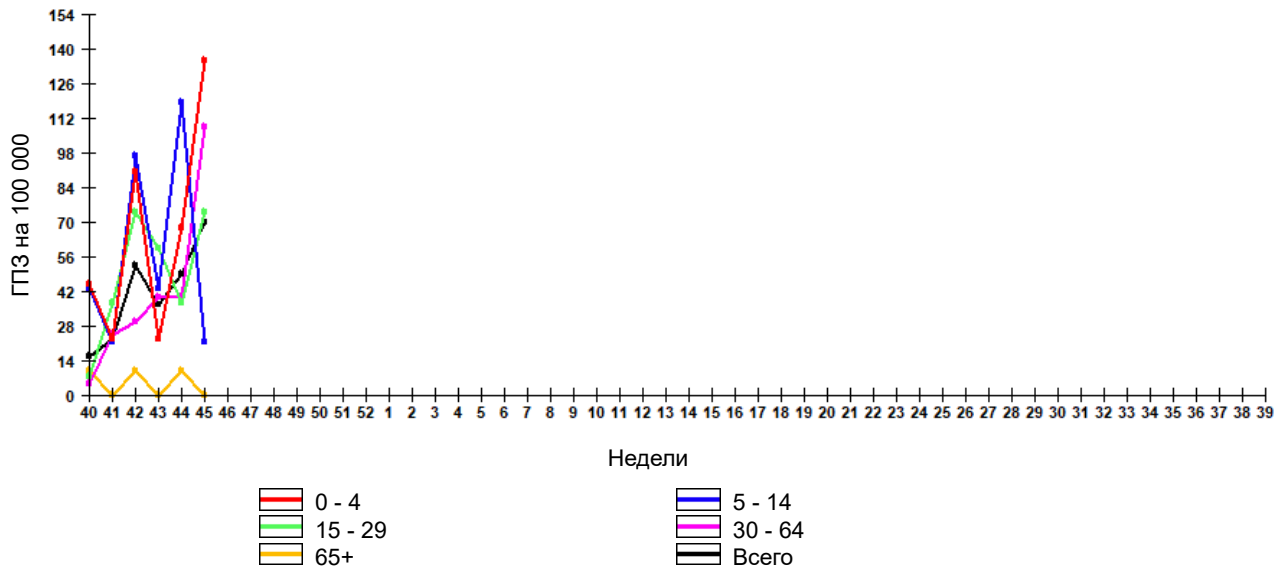
**Стандартное определение случая гриппоподобного заболевания (ВОЗ-2014г.):**

Острая респираторная инфекция с наличием следующих признаков:

- лихорадка в анамнезе или на момент обследования  $\geq 38^{\circ}\text{C}$ ;
- кашель;
- начало в период предшествующих 10 дней.

На 45 неделе т.г. отмечалось снижение показателей заболеваемости в возрастной группе 5 - 14 лет. В возрастных группах 0 - 4 года, 15 - 29 лет, а также 30 - 64 года отмечался рост показателей заболеваемости. В возрастной группе 65 лет и старше случаи заболеваний не регистрировались.

Рис. 4. Показатель ГПЗ на 100 000 обслуживаемого населения, сезон 2024/25гг.



#### Стандартное определение случая острой респираторной инфекции (ОРИ, ECDC/ВОЗ):

- острое начало (последние 10 дней) с наличием, как минимум одного из респираторных симптомов:
- кашель;
- боли в горле;
- одышка;
- насморк/ринит
- а также клиническое заключение о том, что заболевание обусловлено инфекцией.

При ОРВИ в возрастных группах 0 - 4 года, 15 - 29 лет, а также 30 - 64 года отмечался рост показателей заболеваемости. В возрастной группе 5 - 14 лет отмечалось снижение показателей заболеваемости. В возрастной группе 65 лет и старше случаи заболеваний не регистрировались.

Рис. 5. Показатель ОРИ на 100 000 обслуживаемого населения, сезон 2024/25гг.

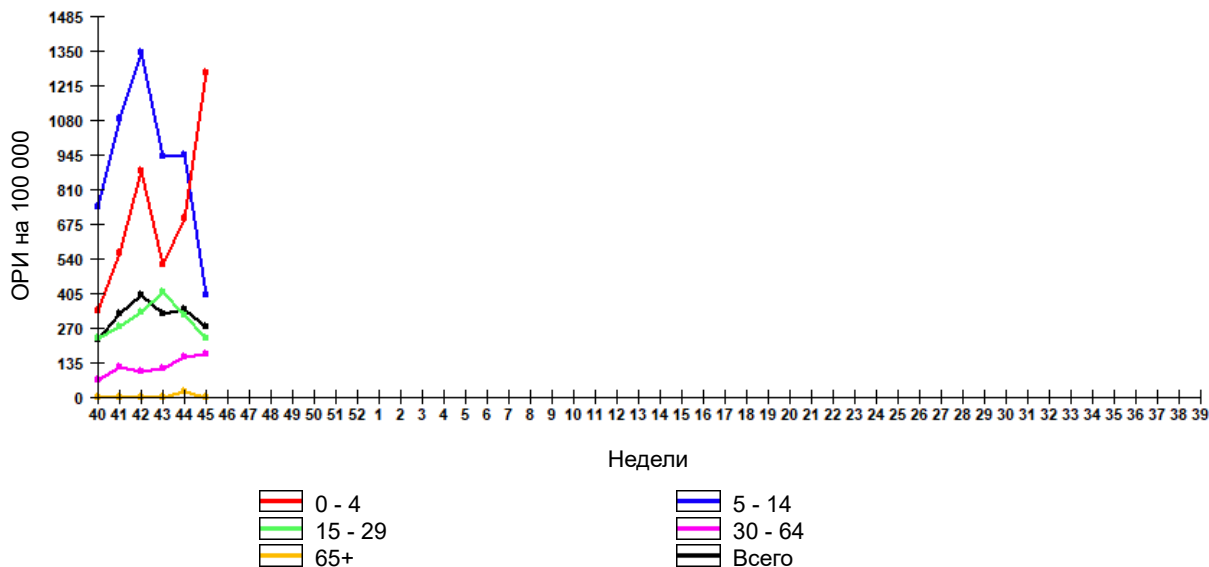


Рис. 6. Результаты мониторинга гриппа при ГПЗ, сезон 2024/25гг.

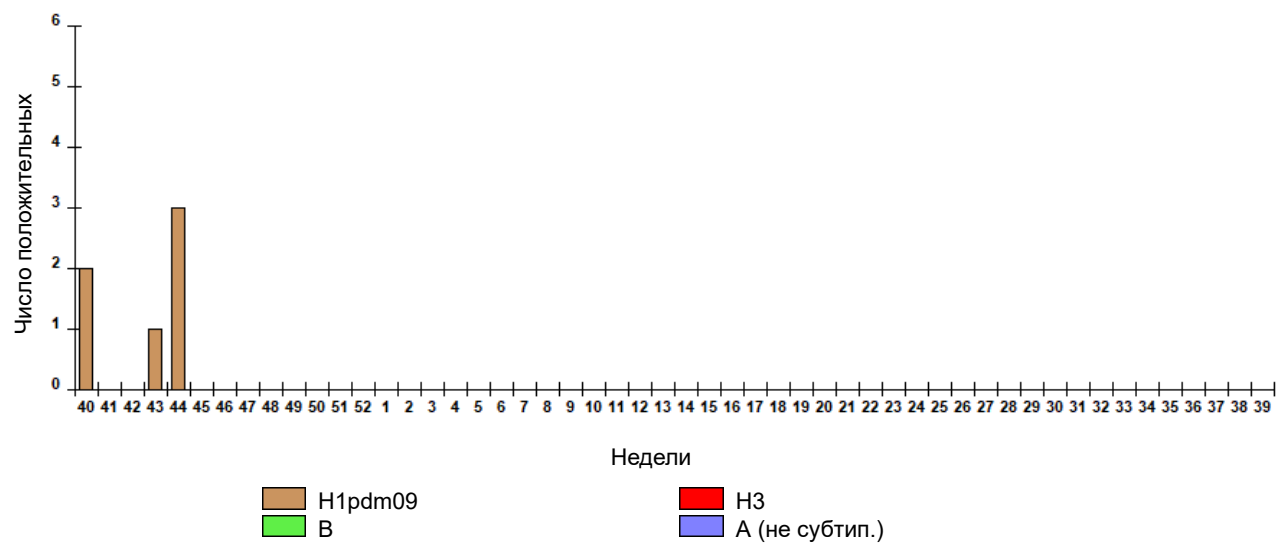
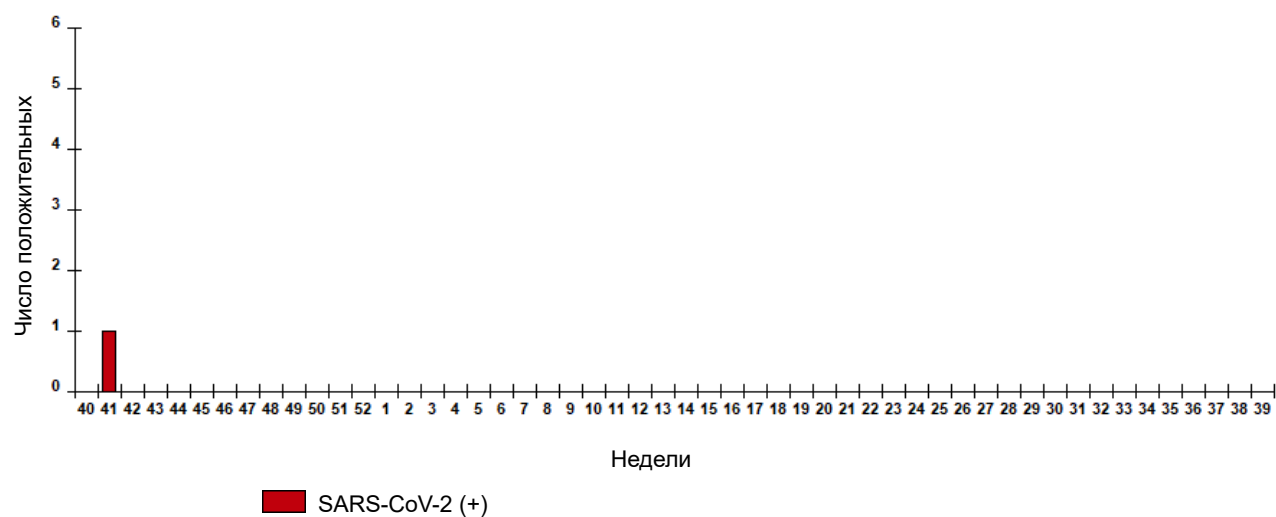


Рис. 7. Результаты мониторинга ОРВИ при ГПЗ, сезон 2024/25гг.



Рис. 8. Результаты мониторинга SARS-CoV-2 при ГПЗ, сезон 2024/25гг.



**Стандартное определение случая тяжелой острой респираторной инфекции (ТОРИ, ВОЗ-2014г.):**

- острое респираторное заболевание, начавшееся в предыдущие 10 дней и были следующие симптомы:
- температура в анамнезе или на момент обследования  $\geq 38^{\circ}\text{C}$ ;
- кашель;
- требуется госпитализация.

При ТОРИ на 45 неделе т.г. во всех возрастных группах отмечалось снижение показателей заболеваемости, за исключением возрастной группы 15 - 29 лет, в которой отмечался рост показателей заболеваемости.

Рис. 9. Показатель ТОРИ на 100 госпитализированных ОРИ, сезон 2024/25гг.

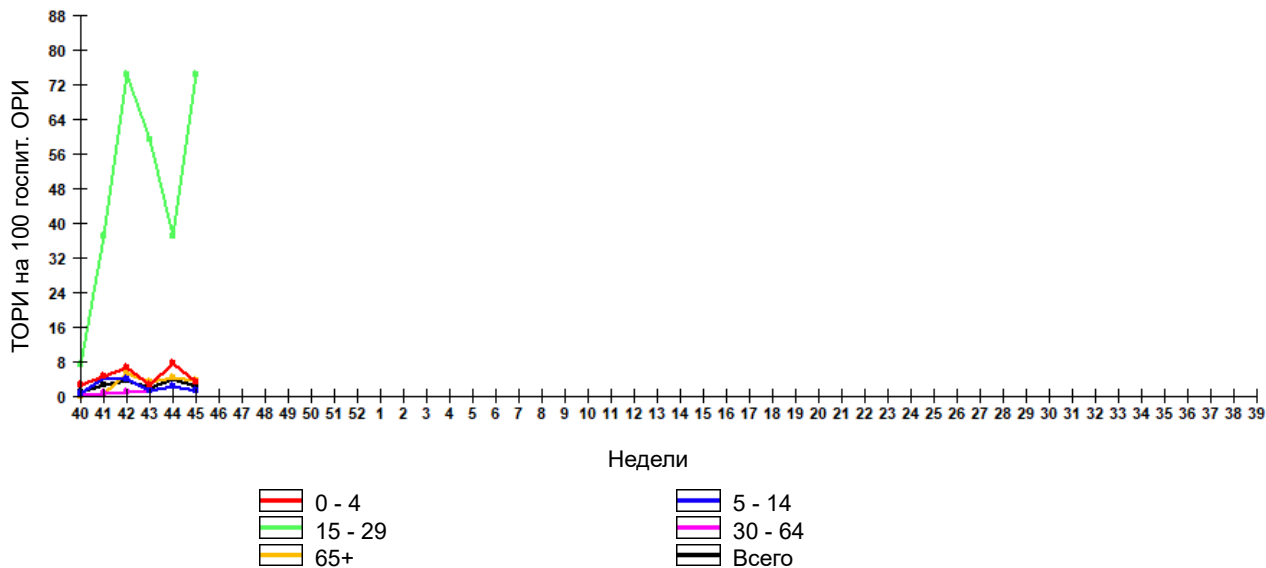


Рис. 10. Результаты мониторинга гриппа при ТОРИ, сезон 2024/25гг.

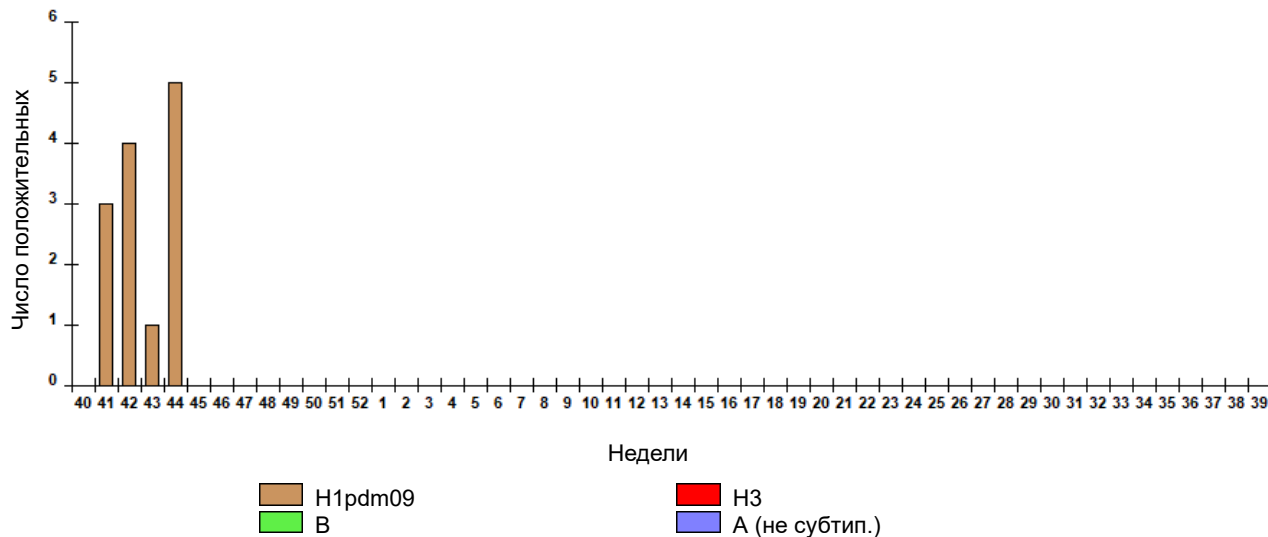


Рис. 11. Результаты мониторинга ОРВИ при ТОРИ, сезон 2024/25гг.

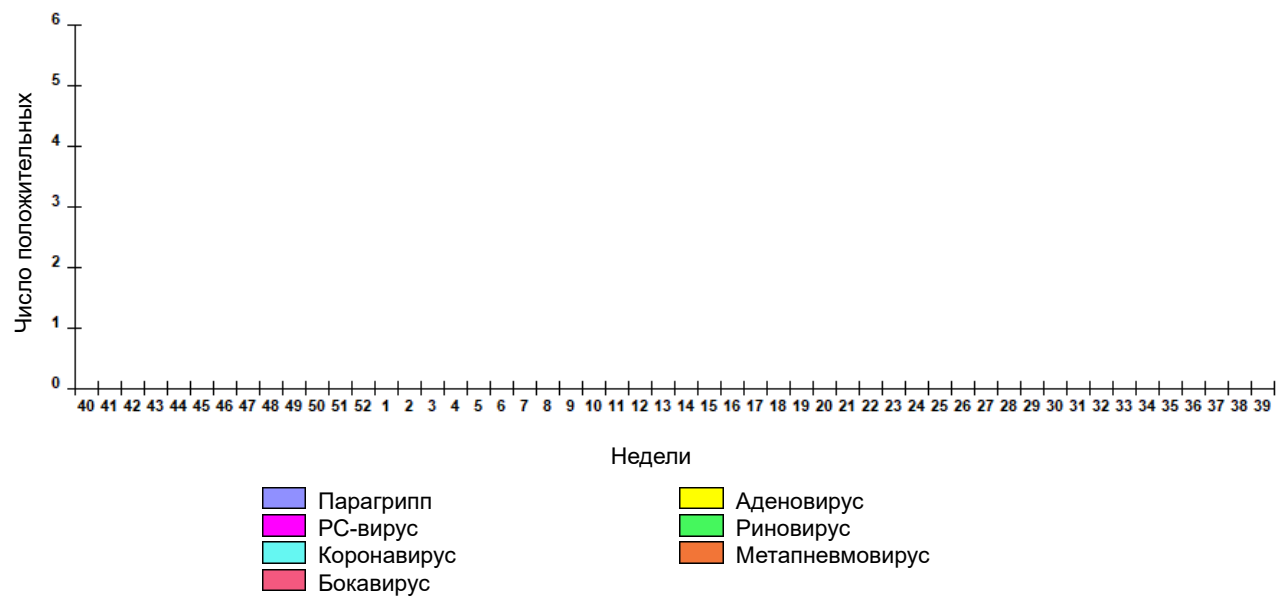


Рис. 12. Результаты мониторинга SARS-CoV-2 при ТОРИ, сезон 2024/25гг.

