



# ГРИПП ва ЎРИ БЎЙИЧА ҲАФТАЛИК МИЛЛИЙ БЮЛЛЕТЕНЬ

2025 йил 32 ҳафтаси  
(04.08.25 - 10.08.25)

## Резюме

Ҳафталик миллий бюллетенда гриппга ўхшаш касалликлар (ГЎК), ўткир респиратор вирусли инфекциялар (ЎРВИ) ва уларнинг оғир шакллари (ОЎРИ) ҳақида маълумот берилади.

Шунингдек, унда аҳолининг турли ёш гуруҳларида юқоридаги инфекциялар билан касалланиш кўрсаткичлари ҳамда грипп ва ўткир респиратор патогенлар, шу жумладан COVID-19га лаборатория текширувлари натижалари тақдим этилган.

Маълумотлар 2025 йилнинг 32-ҳафтасида республика бўйича, жумладан Тошкент шаҳрининг таянч пунктлари бўйича тақдим этилган.

## Кунлик назорат

2025 йил 32 ҳафтасида республикада эпидемик вазият 2024 йилнинг 32 ҳафтасига нисбатан ЎРВИ кўрсаткичлари 9,7%га, ГЎК касаллик кўрсаткичлари 14,3%га пасайиши кузатилган. Шу билан бирга ўткир зотилжам кўрсаткичлари 0,8%га ўсиши кузатилган.

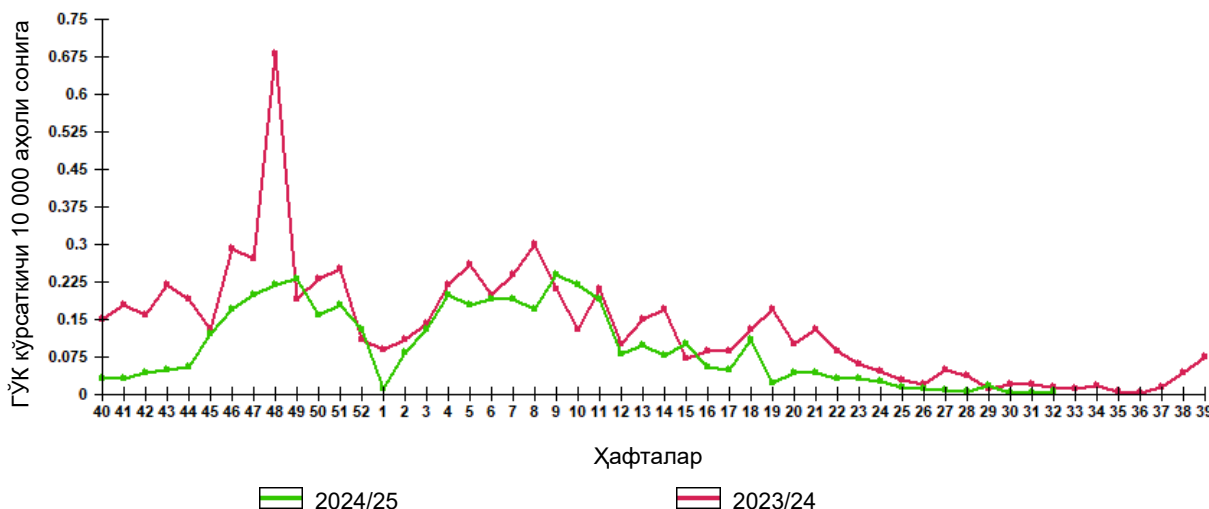
ГЎКнинг энг юқори кўрсаткичлари Қорақалпоғистон Республикасида рўйхатга олинган.

ЎРВИнинг энг юқори кўрсаткичлари Тошкент шаҳри, Бухоро, Наманган вилоятларида ва Қорақалпоғистон Республикасида рўйхатга олинган.

Ўткир зотилжам касаллигида энг юқори кўрсаткичлар Тошкент шаҳри, Наманган вилоятида ва Қорақалпоғистон Республикасида рўйхатга олинган.

Мавсум бошидан ГЎК билан оғриган беморлардан олинган намуналарининг лаборатор текширувида 10,7% грипп вирусига мусбат натижа аниқланган.

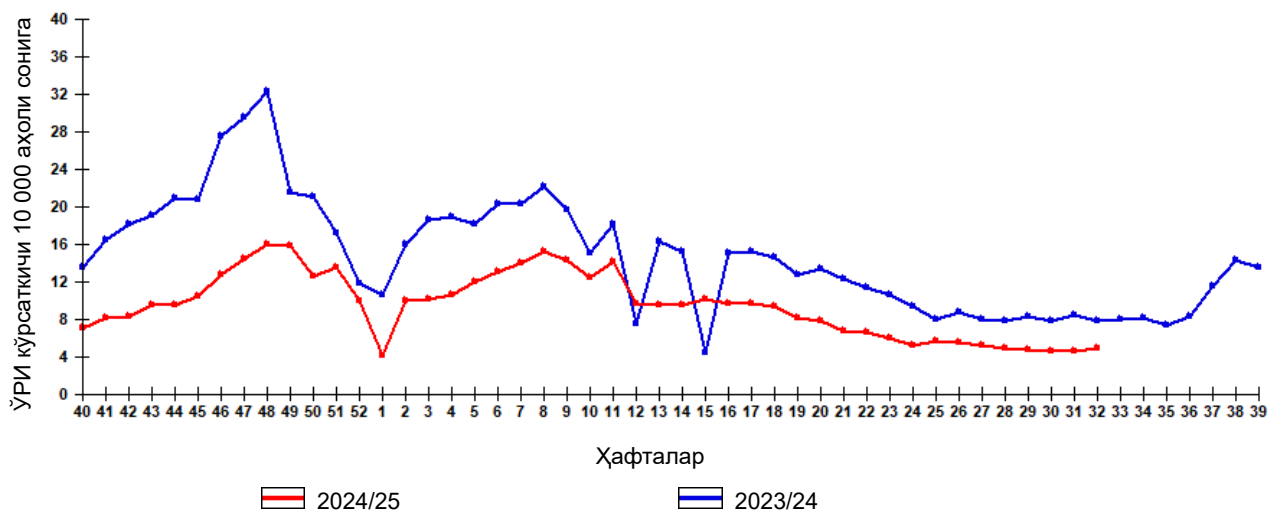
1-расм. 2024/25 ва 2023/24 мавсумлардаги ГЎК кўрсаткичи 10 000 аҳолига нисбатан.



Гриппга ўхшаш касалликлар 2025 йилнинг 32 ҳафтасида 2025 йилнинг 31 ҳафтасига нисбатан маъмурий ҳудудларнинг вилоят марказлари, Нукус ва Тошкент шаҳарларида 2,5 мартабага кўпайган, 2024 йилнинг 32 ҳафтасига нисбатан касаллик кўрсаткичи 64,3%га пасайиши кузатилган.

Энг кўп ГЎК ҳолатлари Тошкент шаҳарида рўйхатга олинган.

2-расм. 2024/25 ва 2023/24 мавсумлардаги ЎРИ кўрсаткичи 10000 аҳолига нисбатан.

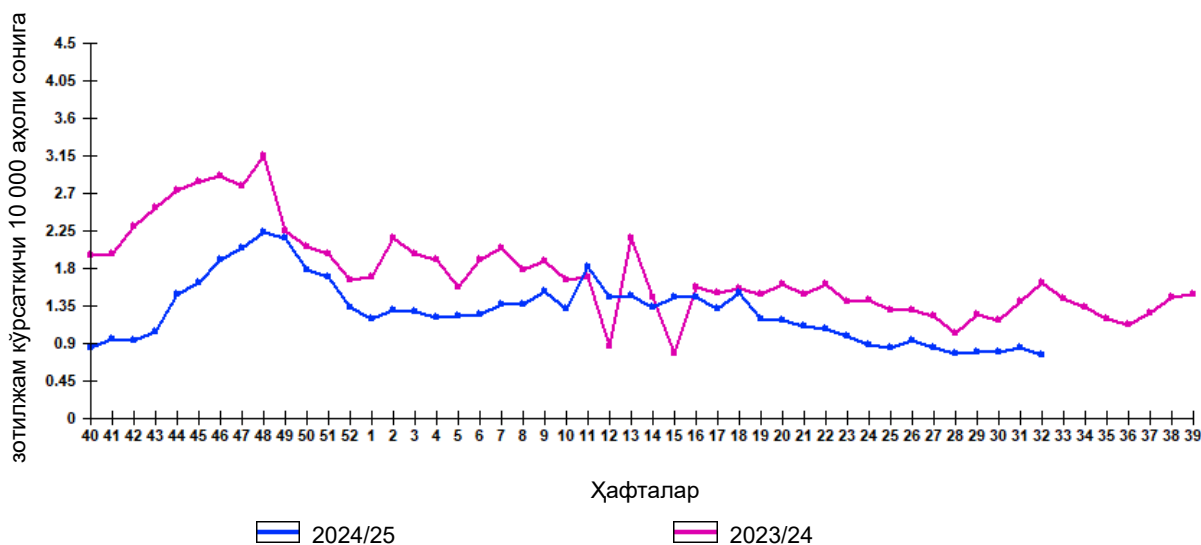


2025 йилнинг 32 ҳафтасида республика аҳолиси ўртасида ЎРВИ билан касалланиш кўрсаткичи 2025 йилнинг 31 ҳафтасига нисбатан маъмурий ҳудудларнинг вилоят марказларида, Нукус ва Тошкент шаҳарларида 3,8%га кўпайган, 2024 йилнинг 32 ҳафтасига нисбатан касаллик кўрсаткичи 38,5%га пасайиши кузатилган.

Жорий ҳафтада ЎРВИ касаллигининг энг юқори кўрсаткичлари Тошкент, Бухоро ва Наманган шаҳарларида рўйхатга олинган.

2025 йилнинг 32 ҳафтасида ЎРВИ касаллиги кўрсаткичлари эпидемик бўсақадан 32,6%га паст бўлган.

3-расм. 2023/24 ва 2024/25 мавсумларда зотилжам кўрсаткичи 10 000 аҳолига нисбатан.



2025 йилнинг 32 ҳафтасида ўткир зотилжам касаллиги кўрсаткичи 2025 йилнинг 31 ҳафтасига нисбатан 8,3%га камайган, 2024 йилнинг 32 ҳафтасига нисбатан касаллик кўрсаткичи 52,8%га пасайиши кузатилган.

Энг юқори касаллик кўрсаткичлари Тошкент, Наманган ва Нукус шаҳарларида рўйхатга олинган.

## ГЎК бўйича назорат

**Гриппга ўхшаш касалликлар ҳолатини стандарт аниқлаш (ЖССТ-2014):**

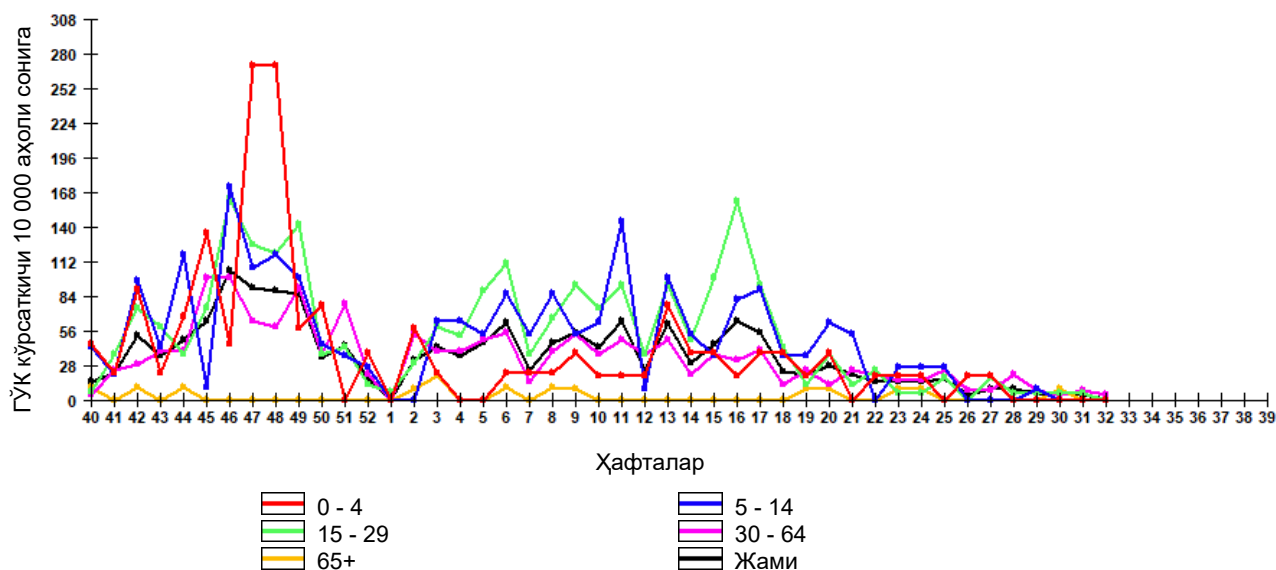
Ўткир респиратор инфекциялар қуйидаги белги билан намоён бўлганда:

- кўрик вақтида ёки анамнезида тана ҳароратини 38С<sup>о</sup>дан юқори бўлиши;
- йўтал;

- касаллик бошлангандан 10 кун давомида.

32 ҳафтада жорий йилда ГЎК касалланиш кўрсаткичлари 30 - 64 ёш гуруҳларда қайд этилди. Қолган ёш гуруҳларида касалланиш ҳолатлари қайд этилмади.

4-расм. 2024/25 йиллар мавсумидаги ГЎК кўрсаткичи 100 000 аҳолига нисбатан.



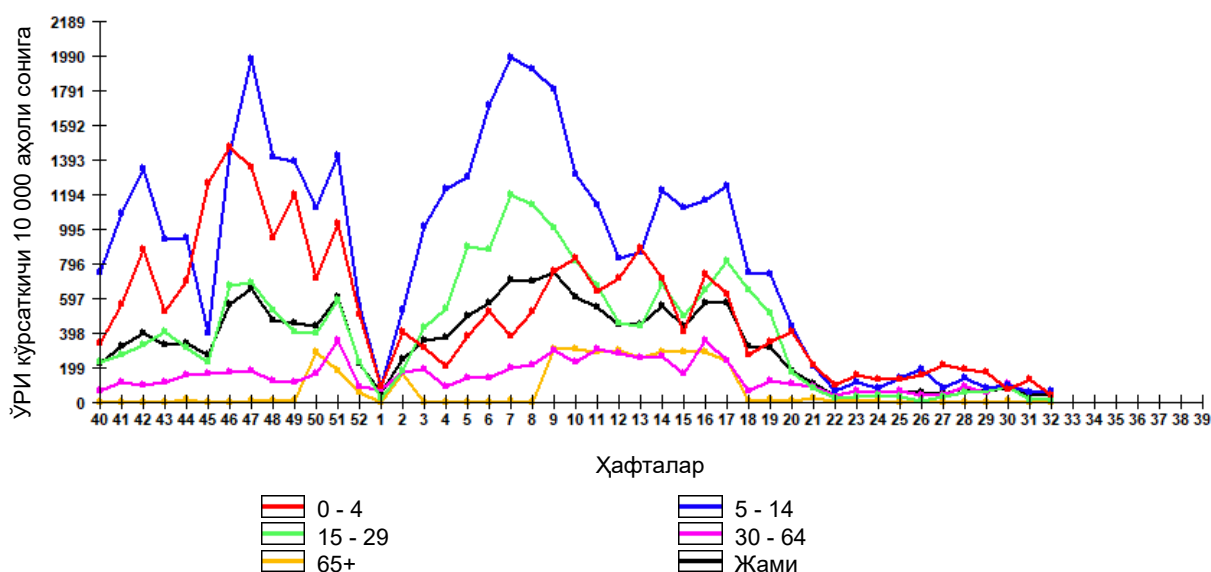
#### Ўткир респиратор инфекцияси ҳолатларининг стандарт аниқланиши (ЎРИ, ЕСДС/ЖССТ):

- ўткир бошланиши (охирги 10 кун) қуйидаги респиратор касаллик белгиларининг биттасини рўйхатга олиниши кузатилади:

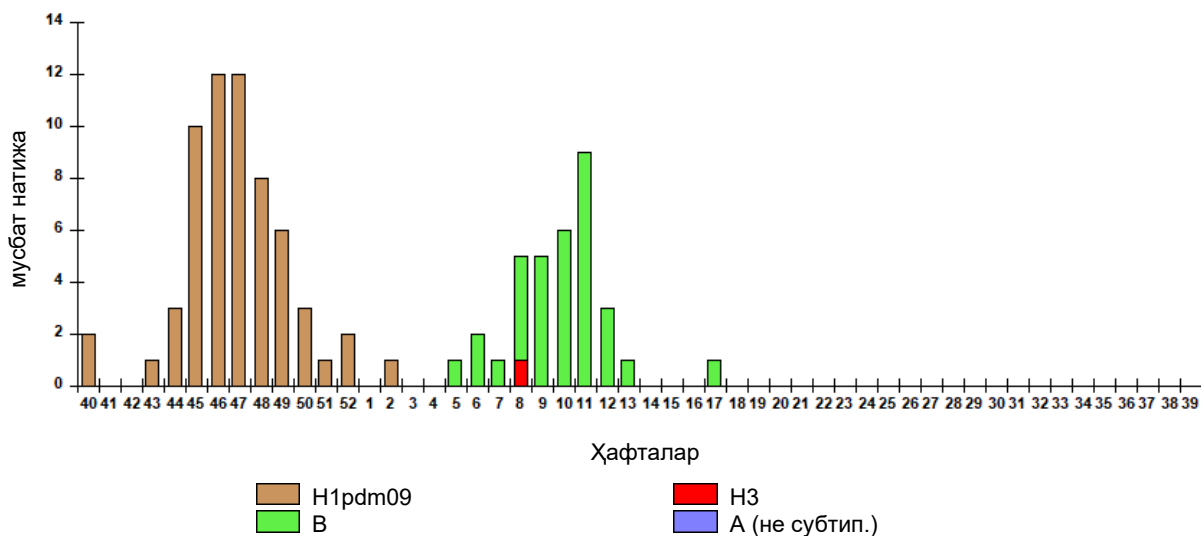
- йўтал;
- томоқда оғриқ;
- ҳансираш;
- тумов/ринит
- шунингдек, инфекция сабабли юзага келганлиги ҳақидаги клиник хулоса.

ЎРВИ билан касалланганларни 5 - 14 ёш, 15 - 29 ёш ва 30 - 64 ёш гуруҳларида касалланиш кўрсаткичлари кўпайган. Бошқа ёш гуруҳларида касалланиш кўрсаткичлари пасайиши кузатилган.

5-расм. 2024/25 йиллар мавсумидаги ЎРИ кўрсаткичи 100 000 аҳолига нисбатан.



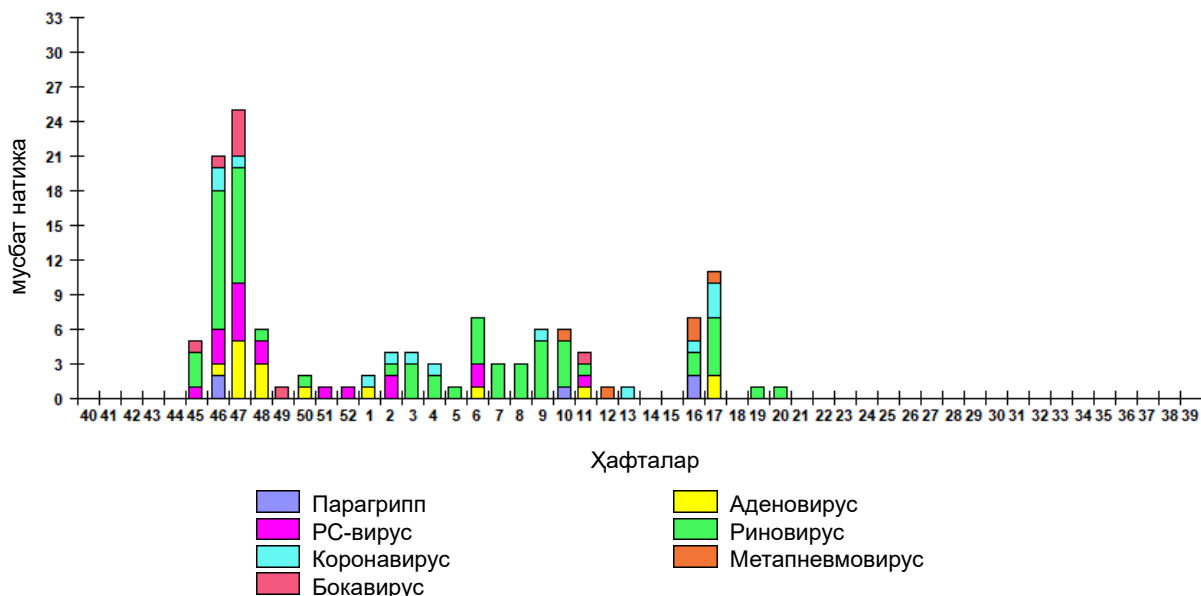
6-расм. ГЎКда грип мониторинг натижалари мавсум 2024/25 йиллар.



2025 йилнинг 32 ҳафтасида ГЎК бўйича дозорли назорат доирасида гриппга ўтказилган лаборатор текширувда грипп вируслари аниқланмади.

Мавсум бошидан ГЎК билан оғриган беморлардан олинган намуналарнинг лаборатор текширувлари 10,7%да грипп вирусларига мусбат натижа аниқланди. Жами гриппга мусбат натижаларининг 64,2%да грипп А /H1N1 вирусига, 34,7%да грипп В вирусига, 1,1%да грипп А /H3N2 вирусига тўғри келди.

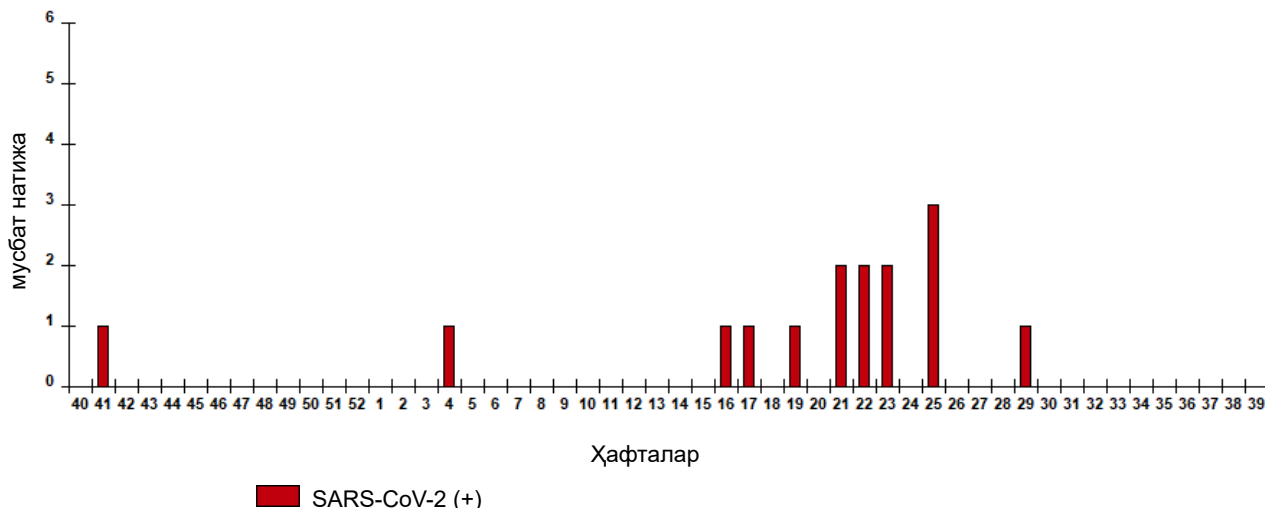
7-расм. ГЎКда ўРВИ мониторинг натижалари мавсум 2024/25 йиллар.



2025-йилнинг 32-ҳафтасида ГЎК бўйича дозорли назорат доирасида ўРВИга лаборатор текширувларда мусбат натижалар аниқланмади.

Мавсум бошидан ГЎК ҳолатларининг 14,3%да ўРВИга мусбат натижа аниқланди. Мусбат натижалардан 50,4%да риновирусларга, 14,2%да респиратор синтициал вирусларга, 11,8%да аденовирусларга, 9,4%да мавсумий коронавирусларга, 6,3%да бокавирусларга, 3,9%дан парагрипп вирусларга ва метапневмовирусларга тўғри келди.

8-расм. ГЎКда SARS-CoV-2 мониторинг натижалари мавсум 2024/25 йиллар.



2025 йилнинг 32-ҳафтасида аниқланган ГЎК ҳолатларидан олинган клиник намуналарни SARS-CoV-2 янги коронавирусига лаборатор текширувларда мусбат натижалар аниқланмади.

Мавсум бошидан ГЎК билан оғриган беморлардан олинган намуналарнинг лаборатор текширувларнинг 1,8%да SARS-CoV-2 вирусига мусбат натижа аниқланди.

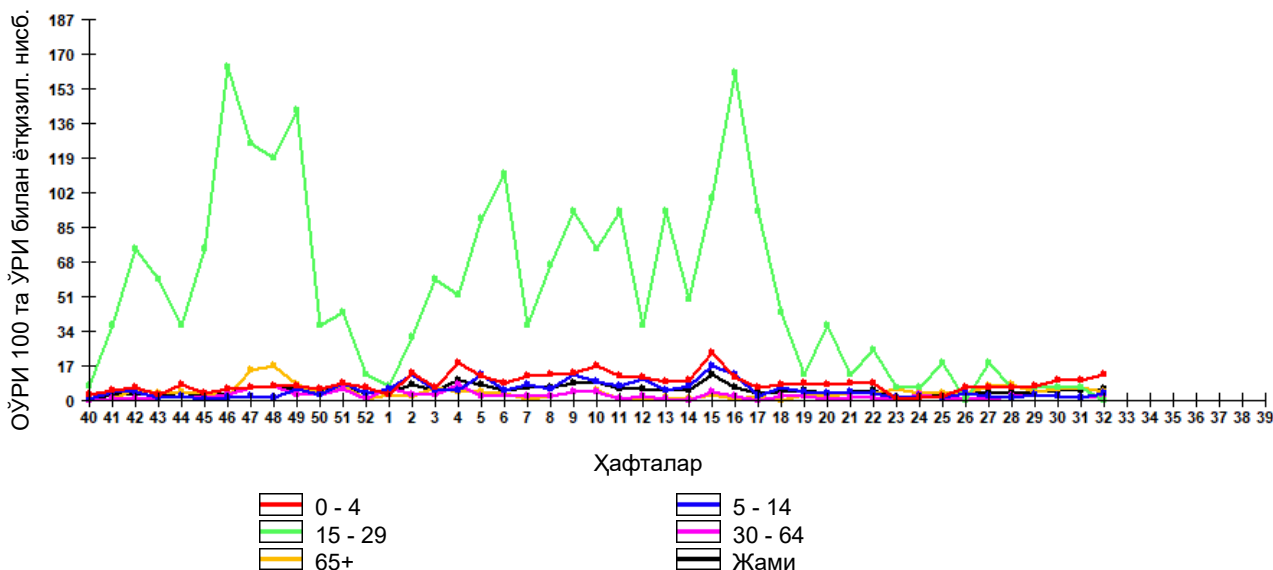
## ОЎРИ бўйича назорат

### Оғир ўткир респиратор инфекция ҳолатини стандарт тушунчаси (ОЎРИ, ЖССТ-2014):

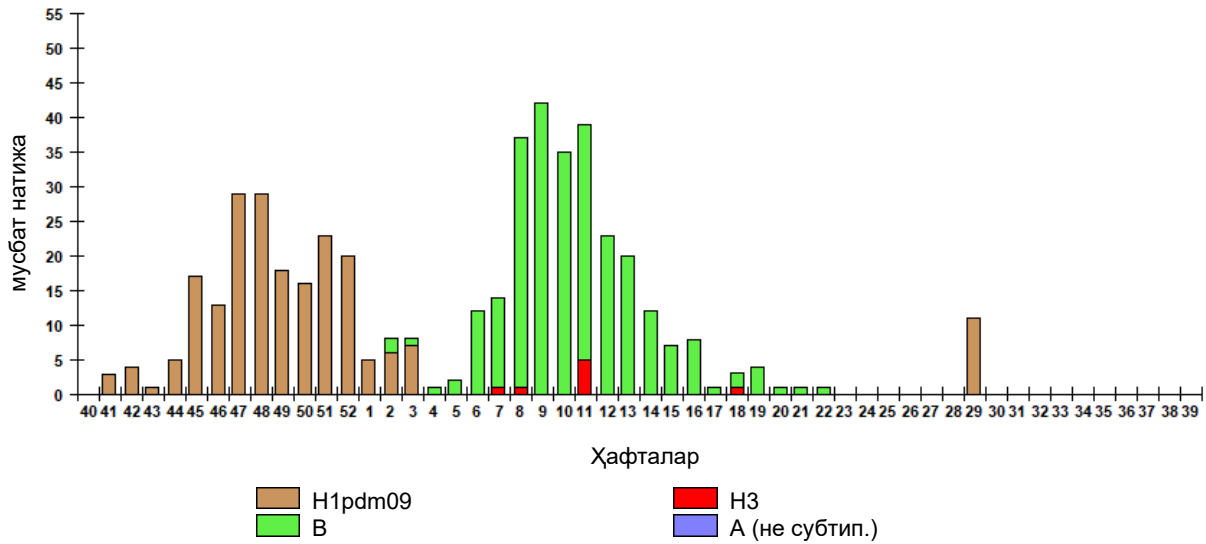
- охириги 10 кун давомида бошланган ўткир респиратор касаллик ва қуйидаги белгилар кузатилади:
- анамнезда ёки кўрик вақтида тана ҳароратини 38C<sup>o</sup>дан юқори бўлиши;
- йўтал;
- касалхонага ётқизилиш зарурати.

ОЎРИ бўйича жорий йилнинг 32 ҳафтасида 0 - 4 ёш, 5 - 14 ёш, ҳамда 30 - 64 ёш гуруҳларида касалланиш кўрсаткичларини кўпайиши кузатилган. Бошқа ёш гуруҳлари орасида касалланиш кўрсаткичи камайган.

9-расм. 2024/25 йиллар мавсумидаги ОЎРИ кўрсаткичи 100 000 аҳолига нисбатан.



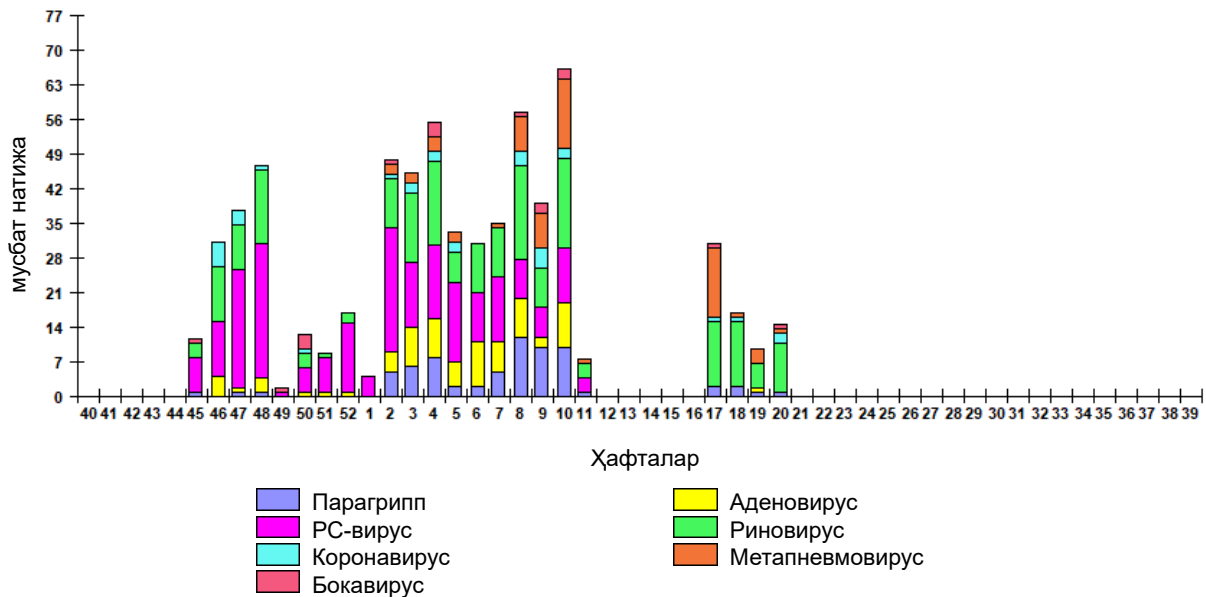
10-расм. ОЎРИда грип мониторинг натижалари мавсум 2024/25 йиллар.



2025 йилнинг 32 ҳафтасида ОЎРИ бўйича дозорли назорат доирасида гриппга ўтказилган лаборатор текширувларда грип вируслари аниқланмади.

Мавсум бошидан ОЎРИ билан оғриган беморлардан олинган намуналарнинг лаборатор текширувлари 14,4%да грип вирусларига мусбат натижа аниқланди. Жами грипга мусбат натижаларининг 55,6%да грип В вирусига, 42,7%да грип А/Н1Н1 вирусига, 1,7%да грип А/Н3Н2 вирусига тўғри келди.

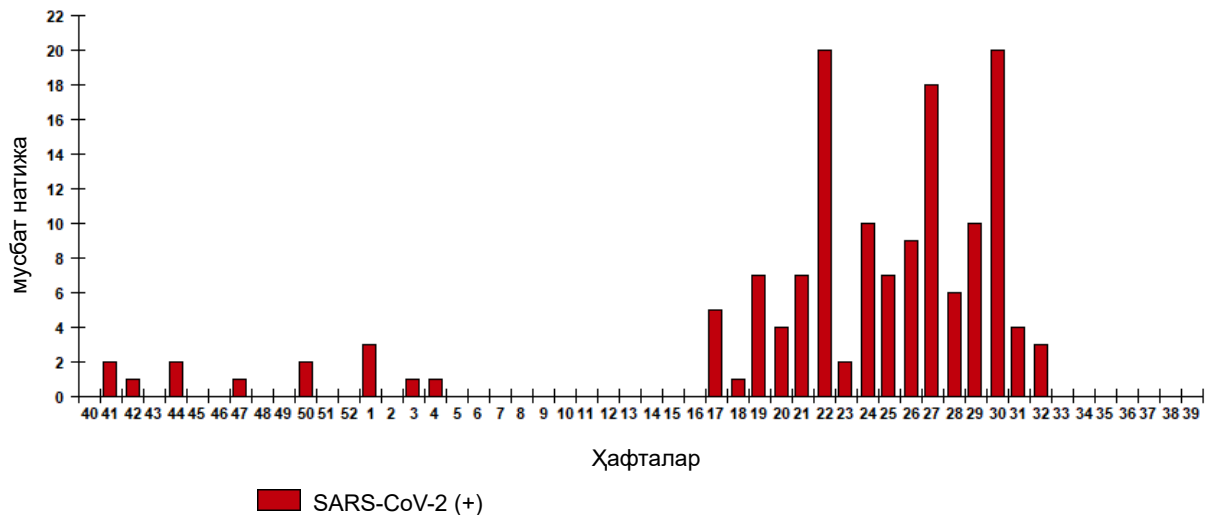
11-расм. ОЎРИда ўрви мониторинг натижалари мавсум 2024/25 йиллар.



2025-йилнинг 32-ҳафтасида ОЎРИ бўйича дозорли назорат доирасида ўрвига лаборатор текширувларда мусбат натижалар аниқланмади.

Мавсум бошидан ОЎРИ ҳолатларининг 19,9%да ўрвига мусбат натижа аниқланди. Мусбат натижалардан 32,8%да респиратор синцитиал вирусларга, 30,3%да риновирусларга, 10,6%да аденовирусларга, 10,2%да парагрипп вирусларига, 8,7%да метапневмовирусларга, 4,8%да мавсумий коронавирусларга, 2,5%да бокавирусларга тўғри келди.

12-расм. ОЎРИда SARS-CoV-2 мониторинг натижалари мавсум 2024/25 йиллар.



2025 йилнинг 32-ҳафтасида аниқланган ОЎРИ ҳолатларидан олинган клиник намуналарни SARS-CoV-2 янги коронавирусига лаборатор текширувларнинг 5,6%да мусбат натижалар аниқланди.

Мавсум бошидан ОЎРИ билан оғриган беморлардан олинган намуналарнинг лаборатор текширувлари 4,5%да SARS-CoV-2 вирусига мусбат натижа аниқланди.