



ЕЖЕНЕДЕЛЬНЫЙ НАЦИОНАЛЬНЫЙ БЮЛЛЕТЕНЬ ПО ГРИППУ И ОРВИ

за 32 неделю 2025 года.
(04.08.25 - 10.08.25)

Резюме

В еженедельном национальном бюллетене представлена информация о заболеваемости гриппоподобными заболеваниями (ГПЗ), острыми респираторными вирусными инфекциями (ОРВИ) и их тяжелых формах (ТОРИ).

В нем также представлены показатели заболеваемости среди различных возрастных групп населения вышеуказанными инфекциями и результаты проведенных лабораторных исследований на грипп, острые респираторные патогены, включая COVID-19.

Информация представлена за 32 неделю 2025г., как в целом по республике, так и на опорных пунктах г. Ташкента.

Рутинный надзор

На 32 неделе 2025г. по сравнению с 32 неделей 2024г. эпидемическая ситуация в республике характеризовалась снижением показателей заболеваемости ОРВИ на 9,7%, ГПЗ на 14,3%. Вместе с тем отмечен рост показателей заболеваемости острой пневмонией на 0,8%.

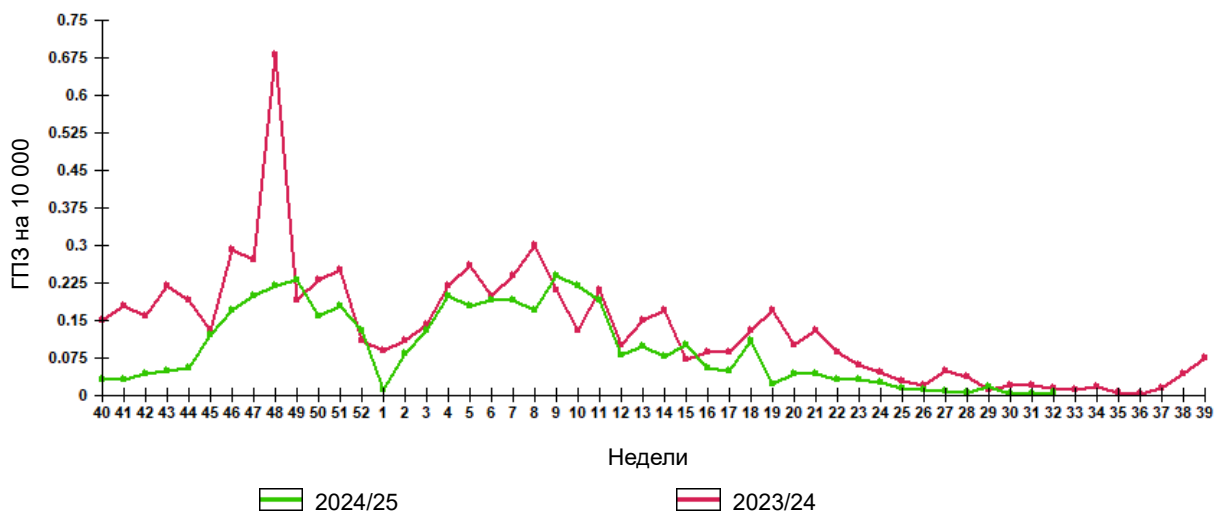
При ГПЗ наиболее высокие показатели заболеваемости регистрировались в Республике Каракалпакстан.

При ОРВИ наиболее высокие показатели заболеваемости регистрировались в г. Ташкенте, Бухарской, Наманганской областях и Республике Каракалпакстан.

При острой пневмонии наиболее высокие показатели заболеваемости были зарегистрированы в г. Ташкенте, Наманганской области и Республике Каракалпакстан.

С начала сезона доля выявления положительных результатов на грипп от больных с ГПЗ составляла 10,7%.

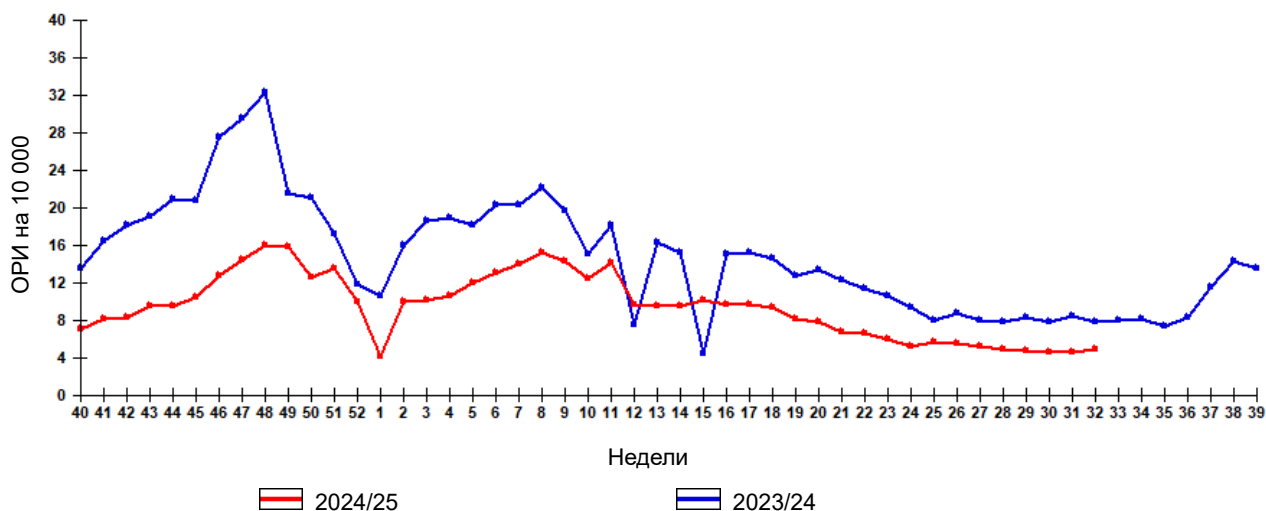
Рис. 1. Показатель ГПЗ на 10 000 населения, сезоны 2024/25 и 2023/24



На 32 неделе 2025г. по сравнению с 31 неделей 2025г. показатели гриппоподобными заболеваниями по областным центрам административных территорий, г. Нукуса и г. Ташкента характеризовались ростом показателей заболеваемости в 2,5 раза, по сравнению с 32 неделей 2024г. отмечено снижение показателей заболеваемости на 64,3%.

Наибольшее количество случаев ГПЗ было зарегистрировано в г. Ташкенте.

Рис. 2. Показатель ОРВИ на 10 000 населения, сезоны 2024/25 и 2023/24

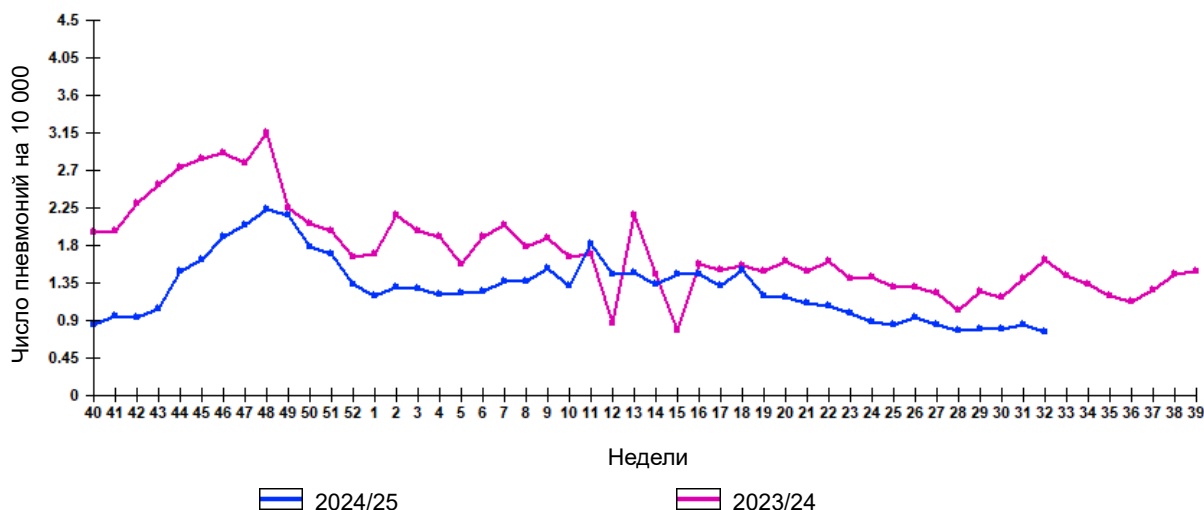


На 32 неделе 2025г. показатели заболеваемости населения ОРВИ по областным центрам административных территорий, г. Нукуса и г. Ташкента по сравнению с 31 неделей 2025г. увеличились на 3,8%, по сравнению с 32 неделей 2024г. отмечено снижение показателей заболеваемости на 38,5%.

Наиболее высокие показатели заболеваемости ОРВИ на текущей неделе были зарегистрированы в г. Ташкенте, Бухаре и Намангане.

На 32 неделе 2025г. показатели заболеваемости ОРВИ были ниже эпидемического порога на 32,6%.

Рис. 3. Показатель пневмоний на 10 000 населения, сезоны 2024/25 и 2023/24



На 32 неделе 2025г. по сравнению с 31 неделей 2025г. показатели заболеваемости острой пневмонией снизились на 8,3%, по сравнению с 32 неделей 2024г. отмечено снижение показателей заболеваемости на 52,8%.

Наиболее высокие показатели заболеваемости были зарегистрированы в г. Ташкенте, Намангане и Нукусе.

Надзор за ГПЗ

Стандартное определение случая гриппоподобного заболевания (ВОЗ-2014г.):

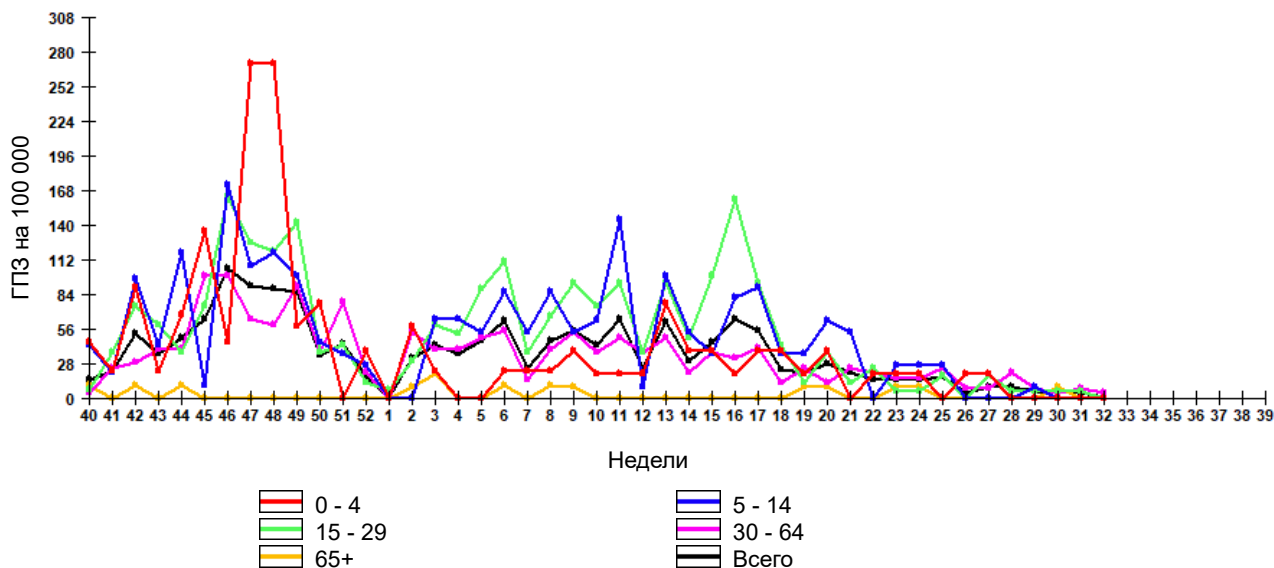
Острая респираторная инфекция с наличием следующих признаков:

- лихорадка в анамнезе или на момент обследования $\geq 38\text{C}$;
- кашель;

- начало в период предшествующих 10 дней.

На 32 неделе т.г. показатели заболеваемости ГПЗ регистрировались в возрастной группе 30 - 64 года. В остальных возрастных группах случаи ГПЗ не регистрировались.

Рис. 4. Показатель ГПЗ на 100 000 обслуживаемого населения, сезон 2024/25гг.



Стандартное определение случая острой респираторной инфекции (ОРИ, ECDC/ВОЗ):

- острое начало (последние 10 дней) с наличием, как минимум одного из респираторных симптомов:

- кашель;

- боли в горле;

- одышка;

- насморк/ринит

- а также клиническое заключение о том, что заболевание обусловлено инфекцией.

При ОРВИ в возрастных группах 5 - 14 лет, 15 - 29 лет, а также 30 - 64 года отмечался рост показателей заболеваемости. В остальных возрастных группах отмечалось снижение показателей заболеваемости.

Рис. 5. Показатель ОРИ на 100 000 обслуживаемого населения, сезон 2024/25гг.

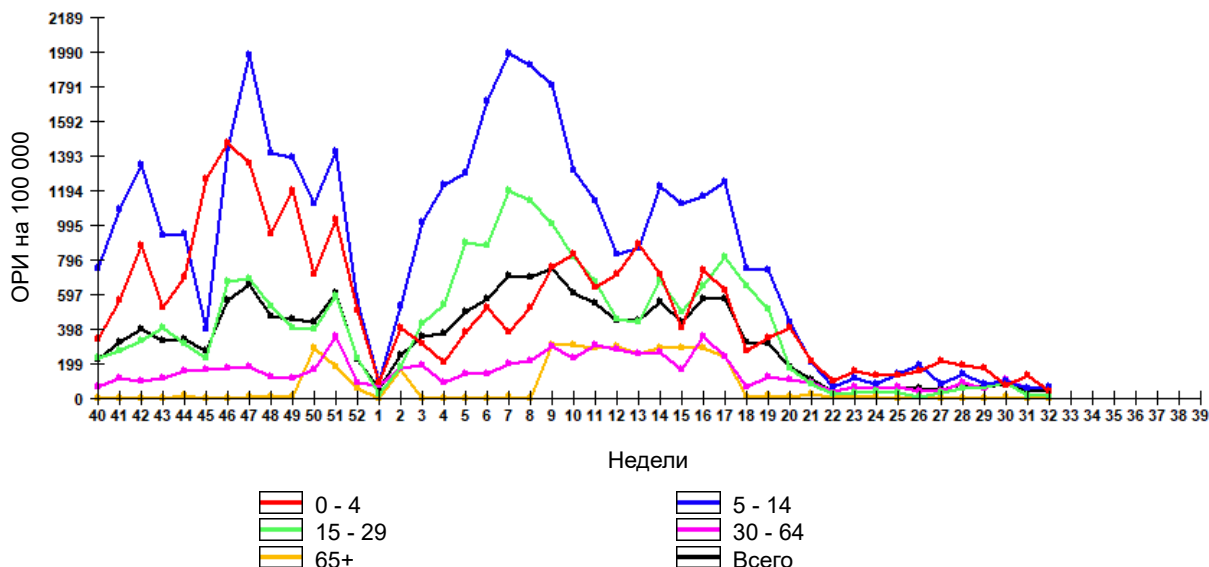
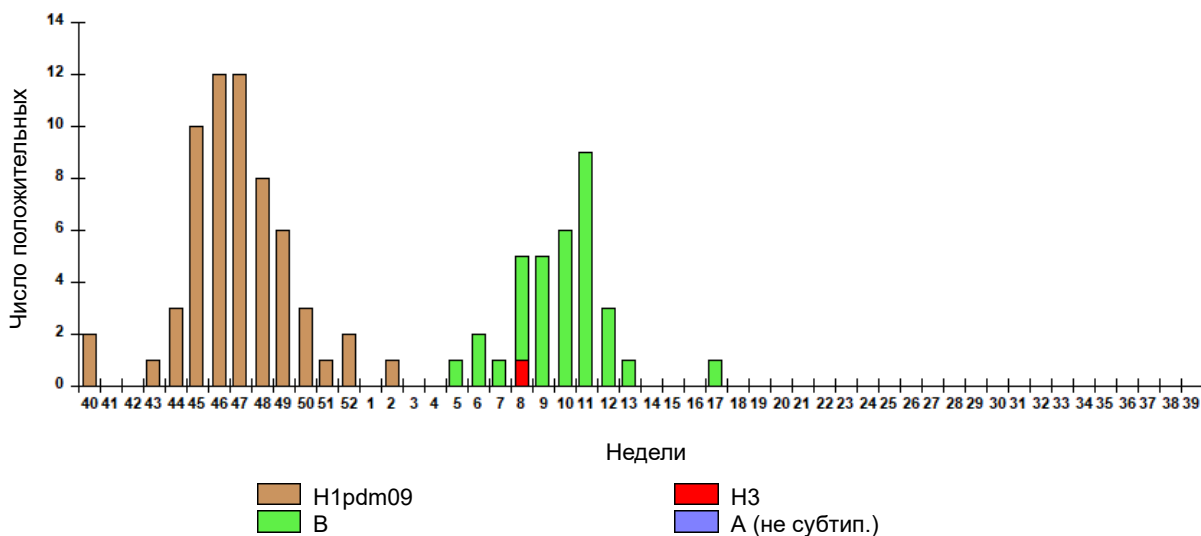


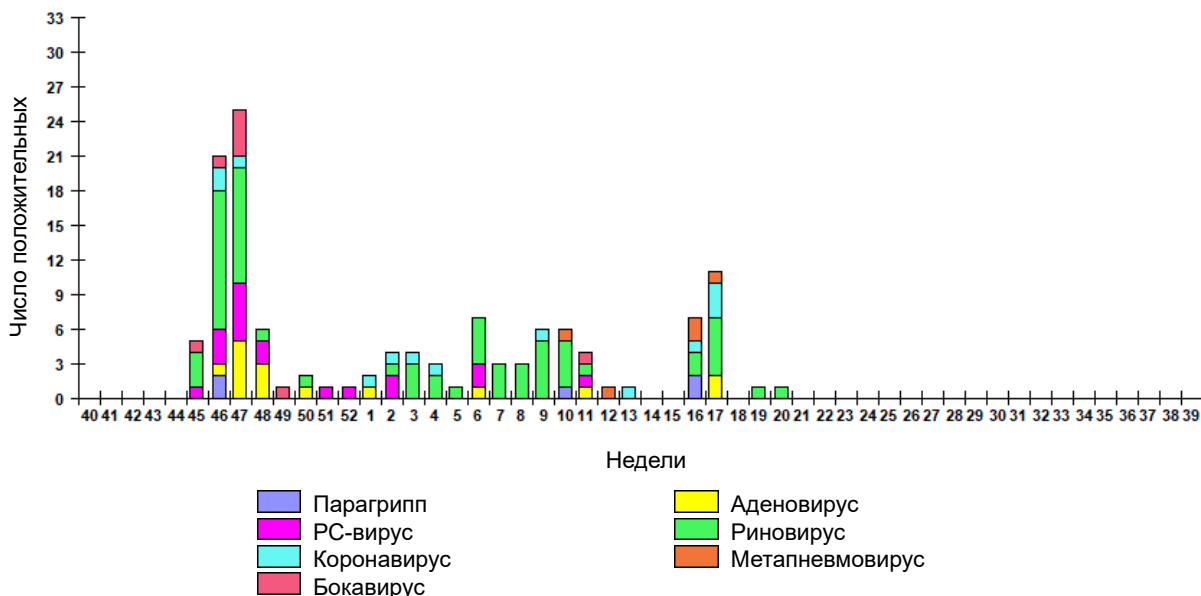
Рис. 6. Результаты мониторинга гриппа при ГПЗ, сезон 2024/25гг.



На 32-й неделе 2025 года при проведении лабораторных исследований на грипп в рамках дозорного надзора за ГПЗ положительные результаты не выявлены.

С начала сезона доля выявления положительных результатов на грипп от больных с ГПЗ составляет 10,7%. Из числа положительных результатов 64,2% приходится на грипп А/Н1N1, 34,7% - на грипп В, 1,1% - на грипп А/Н3N2.

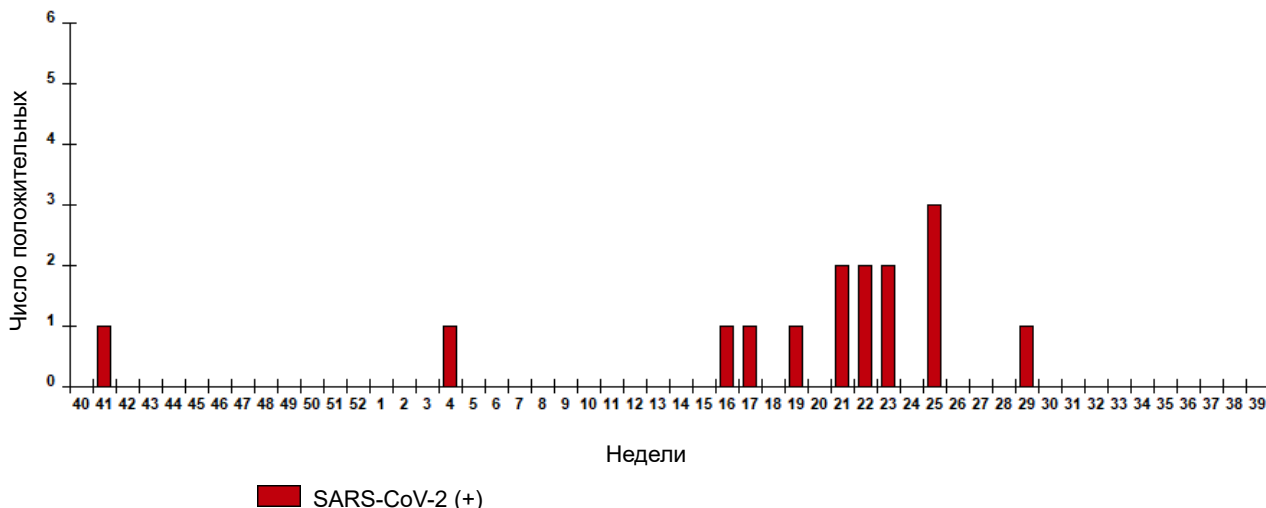
Рис. 7. Результаты мониторинга ОРВИ при ГПЗ, сезон 2024/25гг.



На 32-й неделе 2025 года при проведении лабораторных исследований на ОРВИ в рамках дозорного надзора за ГПЗ положительные результаты не выявлены.

С начала сезона в рамках дозорного надзора за ГПЗ положительные результаты на ОРВИ выявлены в 14,3% случаев. Из числа положительных результатов 50,4% приходится на риновирусы, 14,2% - на респираторно-синтициальные вирусы, 11,8% - на аденовирусы, 9,4% - на сезонные коронавирусы, 6,3% - на бокавирусы, по 3,9% - на вирусы парагриппа и на метапневмовирусы.

Рис. 8. Результаты мониторинга SARS-CoV-2 при ГПЗ, сезон 2024/25гг.



На 32-й неделе 2025 года при проведении лабораторных исследований на новый коронавирус SARS-CoV-2 клинического материала от случаев ГПЗ положительные результаты не выявлены.

С начала сезона доля выявления положительных результатов на SARS-CoV-2 от больных с ГПЗ составляет 1,8%.

Надзор за ТОРИ

Стандартное определение случая тяжелая острая респираторная инфекция (ТОРИ, ВОЗ-2014г.):

- острое респираторное заболевание, начавшееся в предыдущие 10 дней и были следующие симптомы:
- температура в анамнезе или на момент обследования $\geq 38\text{C}$;
- кашель;
- требуется госпитализация.

При ТОРИ на 32 неделе т.г. в возрастных группах 0 - 4 года, 5 - 14 лет, а также 30 - 64 года отмечался рост показателей заболеваемости. В остальных возрастных группах отмечалось снижение показателей заболеваемости.

Рис. 9. Показатель ТОРИ на 100 госпитализированных ОРИ, сезон 2024/25гг.

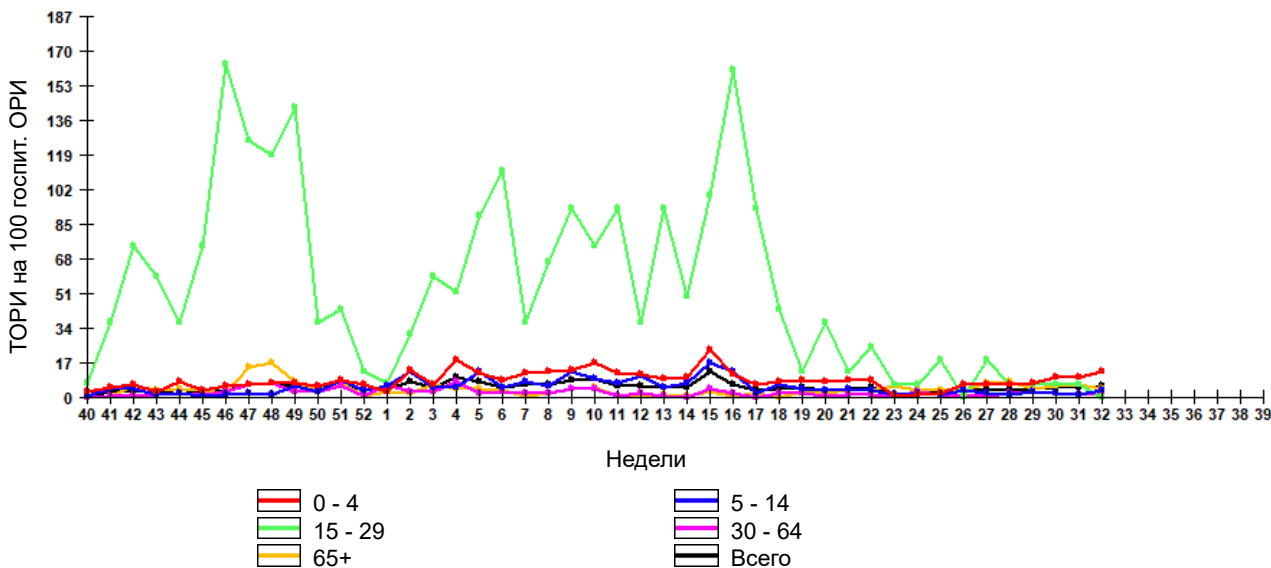
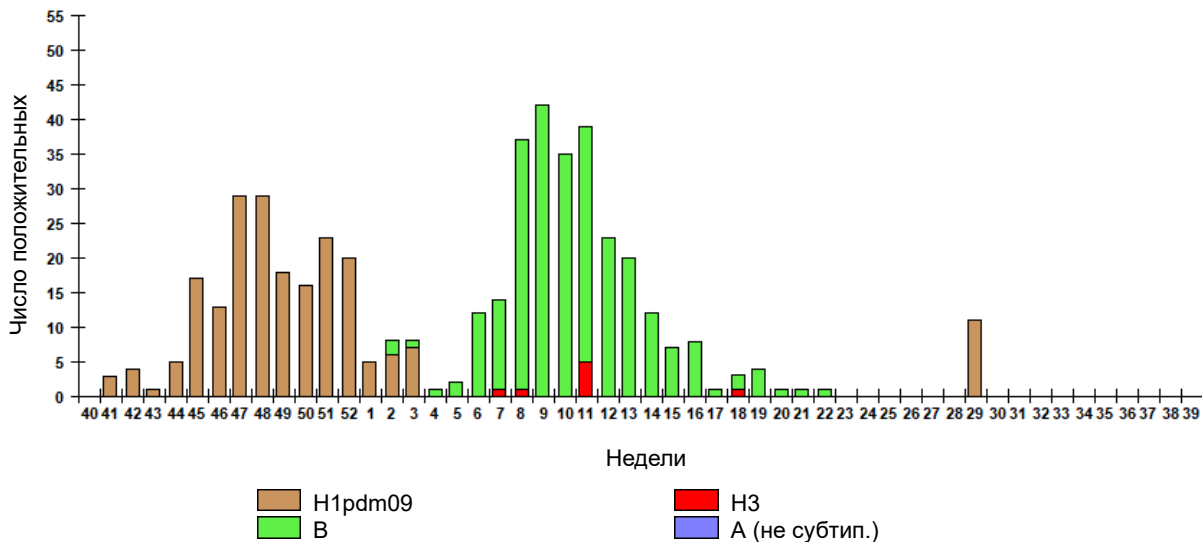


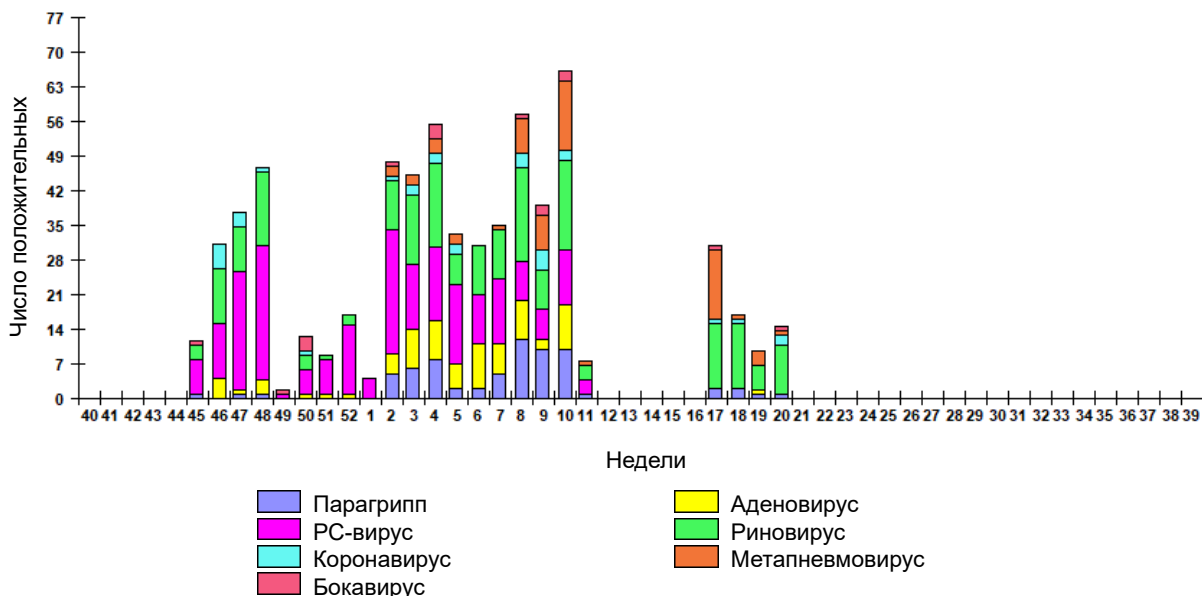
Рис. 10. Результаты мониторинга гриппа при ТОРИ, сезон 2024/25гг.



На 32-й неделе 2025 года при проведении лабораторных исследований в рамках дозорного надзора за ТОРИ вирусы гриппа не выявлены.

С начала сезона доля выявления положительных результатов на грипп от больных с ТОРИ составляет 14,4%. Из числа положительных результатов 55,6% приходится на грипп В, 42,7% - на грипп А/Н1N1, 1,7% - на грипп А/Н3N2.

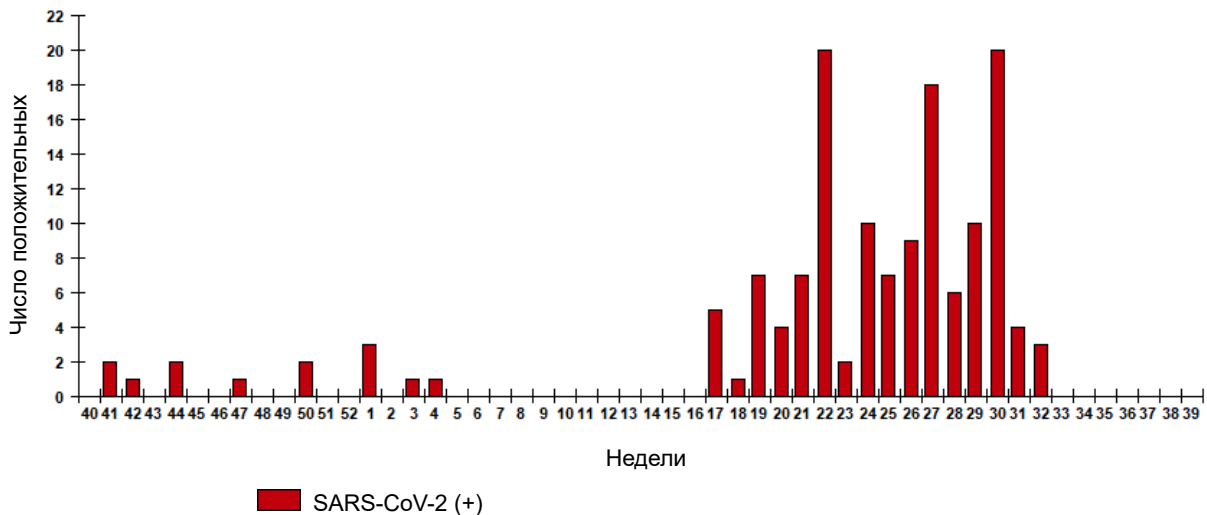
Рис. 11. Результаты мониторинга ОРВИ при ТОРИ, сезон 2024/25гг.



На 32-й неделе 2025 года при проведении лабораторных исследований на ОРВИ в рамках дозорного надзора за ТОРИ положительные результаты на ОРВИ не выявлены.

С начала сезона в рамках дозорного надзора за ТОРИ положительные результаты на ОРВИ выявлены в 19,9% случаев. Из числа положительных результатов 32,8% приходится на респираторно-синцитиальные вирусы, 30,3% - на риновирусы, 10,6% - на аденовирусы, 10,2% - на вирусы парагриппа, 8,7% - на метапневмовирусы, 4,8% - на сезонные коронавирусы, 2,5% - на бокавирусы.

Рис. 12. Результаты мониторинга SARS-CoV-2 при ТОПИ, сезон 2024/25гг.



На 32-й неделе 2025 года при лабораторном исследовании случаев ТОПИ на коронавирус SARS-CoV-2 положительные результаты выявлены в 5,6% случаев.

С начала сезона доля выявления положительных результатов на SARS-CoV-2 от больных с ТОПИ составляет 4,5%.